

里山の守り人
人と獣の境を保つために



広報しまだ

Shimada



毎月15日発行

明日の自分へ *Tomorrow*



14歳の笑顔

いづかまなと
飯塚眞土さん(高島町)

9月に開催された「男子新体操オンライン選手権大会」の決勝に出場した、島田ジュニア主将の飯塚さん。小学生の頃から共に練習してきたメンバーと、最後の大会に臨みました。

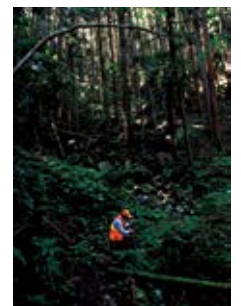
「演技が終わった時『やりきった』という達成感がありました。大きなミス無く、自分たちの演技ができたからです。アドバイスを出し合いながら、演技を作り上げていく新体操は本当に楽しいです。高校でも、目標とする綺麗な演技ができるよう、練習していきたいです」

目次 CONTENTS

- 2 Tomorrow: 飯塚眞土さん
- 3 特集: ウィズ ワイルドライフ
～鳥獣被害との向き合い方～
- 10 まちの話だい
- 11 市政あらかると
- 12 しまだ情報: 来てGO!しまだキャン
ペーン/KADODE OOIGAWA
オープン/トイレカーへの企業広告
募集/幼児期家庭教育講座 など
- 18 スポーツ INFO
- 19 しまいく
- 20 図書館だより
- 21 掲示板
- 22 けんこうナビ(11月)
- 26 便利帳(11月)
- 28 彩りもう一品/緑茶化のススメ
- 29 ホスタウンのあれこれ/高校生、
島田のお仕事現場に行く!/[広報
ひみ]から
- 30 ハツラツらいふ
- 31 市政羅針盤
- 32 しまだ人: 柴田秀夫さん

表紙 COVER STORY

川根町猟友会が家山地区の里山で、有害鳥獣駆除活動を行いました。市内でも明らかになる鳥獣被害。私たちと野生動物の関係は、どうあるべきなのでしょう。



ウィズ🦌 ワイルドライフ



またやられた...

朝、市内に住む農家の男性が、何者かに荒らされた畑のブロッコリーを見て、大きなため息をついた。「収穫が楽しみだったのに。おそらく犯人はニホンジカ。野菜が大好物だから、農家にとっては非常に厄介な存在さ。最近では、住宅地の近くでも見掛けるよ」と話す。これは氷山の一角で、イノシシやシカなどによる被害は、市内各所で発生している。

農林水産省発表の「令和元年度食料・農業・農村白書」によれば、平成30年度における全国の野生動物による農作物被害額は約158億円。その額は年々減少しているものの、未だ営農意欲を減退させる規模だ。野生動物による被害(鳥獣被害)は、数字として表れる以上に地域に影響を及ぼし、耕作放棄や離農の原因になりかねない。

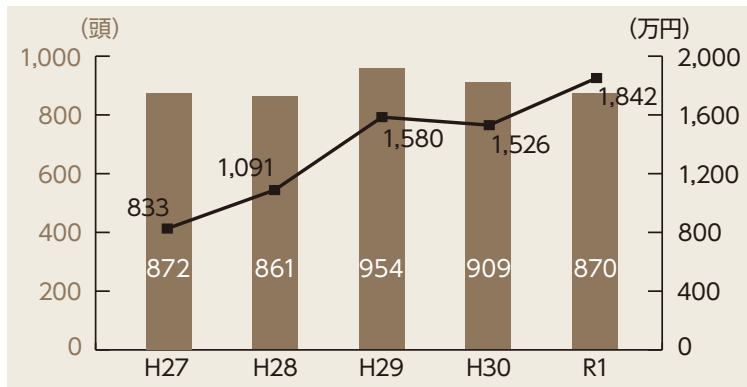
鳥獣被害は、単に野生動物を駆除すれば収まるものではない。解決の糸口は、野生動物を取り巻く環境の変化と、人間が彼らに与える影響について、理解を深めることにある。

現状

まちの課題を知る

市が毎年、静岡県に報告する「野生鳥獣による農作物の被害状況調査」によれば、市内では野生動物を捕獲しても、被害が減らない状態にあるとされる。平成29年度から令和元年度までの有害鳥獣捕獲実績は、954頭、909頭、870頭。被害額ベースでは、それぞれ約1580万円、約1526万円、約1842万円。捕獲数と被害額が、近年高止まり傾向にあることが分かる（グラフ1）。このうち、イノシシとニホンジカの捕獲数が、全体の9割近くを占める。

また、市内の猟師（狩猟免許取得者）は現在、約100人。平均年齢は約68歳で、高齢化などによりその数は減少し続けている。しかし、捕獲依頼が跡を絶たず、一人一人の負担は大きくなる一方だ。慢性的な担い手不足と、被害状況の高止まり傾向から、市と猟友会の活動だけでは、鳥獣被害に対応しきれない。



<グラフ1>

市内における野生動物の捕獲数と農作物被害額の推移(農林整備課提供資料より作成)

鳥獣被害はなぜ起きているようになったのか。この問題は、環境の変化によって生じ、さまざまな要因が絡んでいるものと考えられている。市の現状を確認し、県農林事務所の担当者に、鳥獣被害に至る背景を聞いた。

里で暮らす人間と森に住む野生動物には、かつて里山という「間」が広くあり、里山での人間の営みは、野生動物に圧を掛ける役割を持っていました。人間はしばしば里山に入り、木材を薪や炭の原料として、落葉・落枝を畑の肥料として利用していましたが、現在は多くの薪炭林が使われず、放置されています。人間が薪炭林を活用しなくなったことは、野生動物への圧力が低下した原因の一つといわれています。植林されたクヌギやナラなどから落ちるドングリは、野生動物の貴重な食料。人が踏み入らなくなった竹林は、やがて野生動物のすみかとなりまりました。こうして里山の機能は低下し、人間と野生動物の生活圏が接するような今の環境ができてしまったのです。



里山から眺める街並み(家山)



静岡県志太榛原農林事務所
地域振興課

寺田真子 主査

次は、あなたが被害者
になるかもしれません

人間の生活圏に進出した野生動物は、農作物がより栄養価の高い食料だと学習し、畑を荒らします。気を付けたいことは、ポイ捨てされたごみでも、動物にとってはごちそうになる場合があること。今後、さらに人慣れが進めば、人間を襲ったり家を荒らしたりする被害も出てくるでしょう。ごみの一例は、この問題が決して他人事ではないことを物語っています。

一人一人の自衛意識と 地域の協力が不可欠です

身成自治会長／農家／林業家

はらだまさひこ
原田昌彦さん(川根町身成)



相手

野生動物を知る

鳥獣被害への対策は、相手となる野生動物を知ることから始まる。生態や習性などを知ることは、対策を講ずる上で非常に大切なこと。有害鳥獣とされている主な野生動物の特徴をまとめながら、農作物被害を受けた農家の声を聞いた。

有

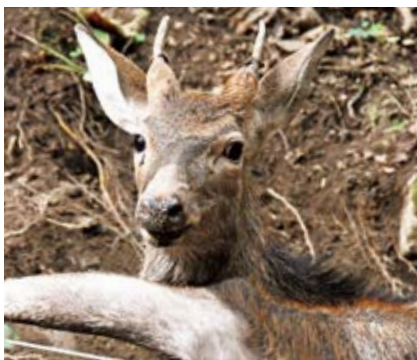
害鳥獣とされている野生動物の中で、特に気を付けたいのは、イノシシやニホンジカ、ニホンザルです。ニホンジカは樹皮や新茶の新芽などを食べ、サルは群れで農作物を食べてしまいます。そしてイノシシは、畑や水田を広く荒らします。これらの被害は、営農意欲をひどく減退させます。家庭菜園を樂しむ人も、例外ではないでしょう。丹精込めて作った野菜が、めちやくちやに荒らされてしまうのは、本当に悔しいです。

本

来、野生動物は臆病で警戒心が強いものですが、最近

は人慣れの影響か、大胆に行動する動物も増えました。今の環境を変えることは、決して容易ではありません。今後は、農家一人一人が自衛意識を向上させることはもちろん、地域で協力して被害対策に取り組む必要性も増してくると思います。

【有害鳥獣とされている主な野生動物】(全て市内で撮影)



ニホンジカ

体長／約0.9m ~1.5m
食性／草食性
好物／ほとんどの植物
身体能力／1.6m 以上の柵を飛び越える。ただし、かかとは丈夫でなく、網などの傷つけるものを嫌う
繁殖力／毎年平均1 頭



ニホンザル

体長／約50cm ~60cm
食性／雑食性
好物／ミカンやリンゴ、カキなど
身体能力／優れた視力を持つ。木登りやジャンプが得意
繁殖力／2 ~3 年に平均1 頭
※一度味わった恐怖体験を忘れない。場所や状況も記憶する。



イノシシ

体長／約1m ~1.7m
食性／草食に近い雑食性
好物／芋類やタケノコ、ミミズなど
身体能力／時速約45km で走る。20cm の隙間をくぐり抜ける。70kg の石を簡単に動かす
繁殖力／毎年平均4 ~5 頭

攻めと守りの対策

できることを知る

被害を減らすためには、地域住民と関係機関が連携して「個体数管理」「被害防除」「生息環境管理」の3つを同時に進めていくことが重要だ。

被害防除

身近にある家庭菜園や小規模な田畑などを守る際、特に有効なのが柵の設置だ。

囲いにはネット柵、金属フェンス、電気柵などを用いる。最も効果的なのは電気柵で、狩猟免許を持たない人にとっては唯一の攻撃手段といわれている。高い防除効果を持つ電気柵は、漏電防止のための草刈りや電圧の確認などを小まめに行う必要がある。

ネット柵は、安価で設置も容易だが、防除効果がやや劣る上、噛み切られてしまうこともある。金属フェンスは強度があるが、飛び越えやくぐり抜けに注意したい。

柵は、定期的に整備

するなど、変わり映えのない状態で放置しないことが大切だ。せっかく設置しても、侵入されれば意味がない。野生動物に「入っても大丈夫」と学習されれば、かえって活動範囲の拡大につながってしまうため、注意しなければならない。

被害防除は、身の回りの目撃情報を参考にしながら、柵の高さや電線の間隔などを考慮することで、より獣種に適した対策を取ることができる。例えば、対シカ用の柵は、飛び越えを防ぐために高さ1.8m以上のものが好ましい。接地面に単管パイプなどを沿わせれば、くぐり抜けも防ぐことができる。



電気柵を設置したら、農作物がはみ出ないように気を配る

生息環境管理

野生動物を寄せ付けさせない環境づくり、すなわち鳥獣にとっての「里の餌場的価値」を下げる対策を行うことが、基本となる。

まずは身の回りを点検し、野生動物の潜み場や餌場を無くすことから始めよう。家や田畑の周りのやぶを刈り払い、見通しの良い場所に変えていけば、動物は隠れられる場所が無くなったことを認識する。大声や爆竹などの大きな音を出し、驚かせて追い払うことも効果的だ。

また、餌付け行為は、人慣れを助長させてしまうため、絶対にしてはならない。思わぬものが動物の餌となってしまう点にも、注意が必要だ。

餌付け行為には「意識的餌付け」と「無意識的餌付け」の2種類がある。前者は、鳥獣に食べ物を与えることだが、問題は後者である。生ごみや農作物の残りくずなどを外に捨てたり、放置したままにしたりすることは、無意識的餌付けに当たる。ごみのポイ捨てが、知らず知らずのうちに野生動物の行動範囲を拡大させてしまっているかもしれない。

以上のように、対策を地域ぐるみで継続して行うことが、野生動物にとって「魅力のない里」を作っていくことにつながる。それでも被害が収まらない場合は、電気柵の設置や捕獲依頼などが有効な手段となる。

環境改善のためのチェックリスト

▶自分の身は、まず自分で守ることが大切です。改善できる点を確認しましょう。

- かわいそうだから、野生動物に餌を与えた
- 野菜や果実を収穫しないまま、放置した
- 野菜くずや生ごみなどを外に捨てた
- 耕作放棄地の雑草が伸び放題になっている
- 家の近くで、野菜や生ごみをあさる野生動物を見かけた

補助制度など

有害鳥獣防護柵等設置事業費補助金

購入費に対する補助額

【防護柵などの設置】

▷個人の場合／事業に要する経費の3分の1以内
(限度額10万円)▷団体の場合／事業に要する経費の3分の1以内(別途条件あり)

【わな等の設置】

事業に要する経費の3分の2以内(限度額10万円)
※交付対象や交付要件などの定めがあります。詳しくは、農林整備課へお問い合わせください。

狩猟免許試験の申請手数料補助

交付対象／次の全てを満たす人

- 島田市内に住所を有すること
- 新たに狩猟免許を取得した者であること
- 有害鳥獣の捕獲に協力する意思を有していること

補助対象／網猟免許、わな猟免許、第一種銃猟免許、第二種銃猟免許

※いずれかの狩猟免許を有している人が、当該狩猟免許以外の狩猟免許を取得する場合は、補助対象外。

補助額／5,200円

市では、防護柵などを設置する経費の一部を補助しています。また、今後も捕獲従事者を確保するために、狩猟免許の

取得補助も行っています。鳥獣被害で困っている人や、狩猟活動を始めたい人は、お気軽にご相談ください。

農林整備課
深谷泰之書記
☎ 36-7165



個体数管理

副隊長
浅風重章さん
(金谷猟友会)

島田市鳥獣被害対策実施隊



実施隊は、昨年6月に猟友会などと市が協力し、設置されました。捕獲活動だけでなく、防護柵の設置や追い払いのほか、農家や住民の要請に応じて、被害現場の確認も行います。また、自治会などで勉強会を開き、鳥獣被害について認識を深め、対策を実践してもらうよう努めています。

捕獲活動は、狩猟期間(県内は11月～3月)に捕獲等を行う狩猟と、期間外に行う許可捕獲が

あります。許可捕獲は、被害防止を目的とする「有害鳥獣捕獲」と鳥獣保護管理計画に基づく「個体数調整」に分かれており、実施するには都道府県知事または市町村長の許可が必要です。

自分たちで、対策をしてもどうしようもない場合の最終手段が、捕獲です。有害鳥獣捕獲は、鳥獣被害から人々の暮らしを守るために実施します。活動へのご理解とご協力をお願いします。



有害鳥獣捕獲用のわなに掛かったイノシシを確認する隊員

人間が変われば、野生動物も変わる ウィズ・ワイルドライフは 共に生きる私たちの関心から始まる



今

年9月、早朝から「巻き狩り」を行う川根町猟友会を取材した。巻き狩りとは、山腹にいる野生動物を低地に追い出し、仕留める捕獲方法。指揮隊員が、猟銃を携帯する隊員と猟犬を連れて獲物を追う隊員に指示を出す。ポイント周辺を細かく観察し、足跡の方向などから獲物が潜む場所を予測する。猟師たちはこの日「里へ出てこないよう、十分にプレッシャーを与えられた」と互いをねぎらった。実りの秋は、野生動物が最も活発に動き始める時期。捕獲活動は、いよいよ正念場を迎える。

市

内における鳥獣被害は、喫緊の課題だ。今以上に事態が深刻化すれば、誰もが被害に遭うようになるかもしれない。だからこそ重要なのは、地域ぐるみで彼らとの共存の道を模索すること。人間が暮らす里の餌場の価値を下げるとは、森で生きる野生動物との「すみ分け」につながるだろう。

現

状を変える第一歩は、私たちの関心だ。人間が環境に与える影響に関心を寄せることで、視点を変えて日常生活を振り返ることができる。野生とどう向き合うかは、里だけの課題ではない。このまちに暮らす住民、一人一人に託されている。



チーム湯日

かわむらまさる
河村優さん(湯日)

小さなことから 生活を見直す大切さ

5年前、湯日でイノシシが出たことをきっかけに、地域の安全を守るための対策チームを作りました。メンバーは、私を含むわな猟免許保有者2人と、見回りを担当する住民25人。湯日自治会の援助を受け、購入した捕獲わな5台を地区ごとに設置し、5人1組で見回っています。イノシシの有無だけでなく、おびき寄せるための餌の取り替えなども行います。

これまで70頭以上のイノシシを捕獲しましたが、徐々に成果が出ているのを実感しています。電気柵を設置しなくても、畑を荒らされない箇所が増えてきて、地元住民からも「被害が減って助かる」という声が寄せられるようになりました。しかし依然として、餌となるくず野菜やごみのポイ捨てが見受けられます。

鳥獣被害は地域の課題ですが、個人の問題でもあると思います。ごみの分別や処分方法など、小さなことから環境改善につなげていきたいですね。



- ① 作戦会議をする川根町猟友会の猟師たち
- ② 無線機と散弾銃用の弾丸
- ③ 待機中の猟犬
- ④ 捕獲活動中に掲げる旗
- ⑤ 被害対策について、農家から相談を受ける猟友会員

まちの話 だい

9月10日 | 登山者の安全を願って

大井川鐵道の福用駅に、地元有志が登山者の安全を祈願する「高福地蔵尊」を設置し、住民などによる除幕式が行われました。

同駅は八高山の登山口にあたり、年間約800人のハイカーが訪れる地。有志の代表は式で「旧家で保管されていた木彫りの地蔵が、錫杖（つえ）と水瓶（水がめ）を持ち、登山と縁が深い姿だった。駅舎から人々を見守ってほしい」と話しました。



9月27日 | 子育ての悩みを共有

重度障害児親子の会「リアンの会」が交流会を開催し、親子約50人が参加しました。

親同士の情報交換の場を設けようと、同会が企画。普段は子どもの年齢により交流の場が異なる親同士が、障害の特性に応じたグループを作り、子育ての悩みや経験を共有しました。この日は、リバティ子どもクリニックの伊東充宏院長や市福祉課職員も車座に加わり、質問を受けました。

9月23日 | 液体ミルクの利点を学ぶ

道悦地区の薬局で、液体ミルクの使い方を学ぶ子育て支援講座が開かれました。

講座は、市が包括連携協定を結んでいるウエルシア薬局(株)協力のもとで開催。妊婦や子育て中の親、乳幼児家庭を支援する人が参加し、災害時の備えとしても便利な液体ミルクについて学びました。参加者は「安全安心で、手軽だと分かった。これから利用していきたい」と話しました。



地元の農産物をドライブスルーで販売

◎農業振興課 ☎36・7168

9月27日、ドライブスルー方式の地元農産物販売会が、市役所駐車場で行われました。

コロナ禍で、農産物価格の低迷や販売機会の減少など厳しい農業経営が続く農家を支援しようと、市と関係団体が初めて企画しました。タマネギやナス、わせミカンなど、市内で採れた新鮮な農産物に、焼肉のたれなどの加工品を含めた12点のセットを販売。開場前から長い車列ができ、用意した1000セットは30分ほどで完売しました。



箱に詰められた農産物を買う来場者

第2回 蓬萊橋右岸側地区検討部会を開催

◎観光課 ☎36・7163

9月17日に島田市大井川ミズベリング協議会「第2回 蓬萊橋右岸側地区検討部会」が開催されました。

この検討部会は、国の「かわまちづくり支援制度」への登録を目指し、蓬萊橋右岸側（初倉）の活用・整備の案となる「かわまちづくり計画」の内容を議論しています。今回は、市内団体が推薦した委員と市の若手職員を含めた14人が参加。グループワークを通して、整備案を考えました。次回は12月に開催を予定しています。観光課では、皆さんからのご意見も募集しています。



グループワークで整備案を話し合う参加者

多くの寄贈・寄付をありがとうございます

◎広報課 ☎36・7118

市内外の企業や団体などから市に対し、新型コロナウイルスなどに関わる多くの寄贈品を頂きました。皆さんの思いやりに厚く感謝を申し上げます。ともに、有効活用させていただきます。

- ① スキンケア化粧品990セット (株)リバース)
- ② 手持ち花火1000本 (株)神戸煙火工場)



(株)リバース 坂原代表取締役社長(中央)

春風亭昇太さんが諏訪原城応援隊長に就任

◎文化資源活用課 ☎36・7381

市は9月27日、落語家の春風亭昇太さんを隊長とした「諏訪原城応援隊」を結成しました。

応援隊には、諏訪原城跡整備委員会委員の加藤理文さんとフリーアナウンサーの片川乃里子さんも就任。「島田市の宝を全国に広めていきたい」と隊長が抱負を述べました。就任式後、城跡を歩きながら見どころを紹介するツアーを開催し、多くの市民が参加。応援隊は、城の特徴である「丸馬出し」などを案内しました。

諏訪原城は、1573年に徳川氏の侵攻への備えとして、武田勝頼が築城。市では、諏訪原城跡の活用を



諏訪原城の魅力を語る春風亭昇太さん

推進しており、今後は応援隊とともに、その魅力を広く伝えていきます。

しまだ情報

Shimada City Information

島田市役所

〒427-8501 島田市中央町1番の1

☎ 0547-37-5111 (代)

FAX 0547-37-8200 (代)

HP [https://www.city.](https://www.city.shimada.shizuoka.jp)

shimada.shizuoka.jp 電子申請QR



新型コロナウイルス感染症の拡大に伴い、掲載したイベントや講座などが**中止・延期**される場合があります。詳しくは、市ホームページをご覧ください。主催者に直接お問い合わせください。



お知らせ

来てGOO!しまだキャンペーン第2弾

▼市内対象宿泊施設の利用で、5000円相当の宿泊割引を進呈します。市内のさまざまな観光・グルメを楽しめます。この機会に、島田の魅力を再発見しませんか。

対象期間／11月11日(水)から令和3年

1月11日(祝)の宿泊

予約受付／11月1日(日)開始

※定数(1500泊)に達し次第、終了。

対象者／静岡県・山梨県・長野県・新

潟県・氷見市(富山県)の在住者

対象施設／28宿泊施設(予定)

割引内容／①宿泊費3000円割引

②金券2000円(島田市金券加盟

店で利用可能)

※1泊1室5000円(税込)以上のプランが対象(連泊は対象外)。

※他のキャンペーンと併用する場合は、条件あり。

利用方法／市内宿泊施設の予約時に、キャンペーンの利用を申し出。

※キャンペーンの利用希望が施設に伝わらないと、対象外となつてしまうのでご注意ください。

※利用方法など、詳しくは、市ホームページをご覧ください。

☎ 観光課 ☎ 36-7163



「大井川あそぼうけん」第2弾発行!

▼島田市と川根本町の体験・アクティビティが、通常価格の半額で利用できます。体験・アクティビティは、人気のものから今回特別に作った限定のものまで16種類。大井川流域にある紅葉の名所を巡りながら、お得に楽しみましょう。

発売日／11月上旬(予定)

体験期間／12月20日(日)まで

対象／静岡県在住の人

利用方法／県内のコンビニエンス

ストアに設置してあるマルチメディア

端末でチケットを発売後、電話

で直接、体験施設に参加申込

※詳しくは、お問い合わせください。

☎ 観光課 ☎ 36-7399

お知らせ

KADODE OOIGAWA オープン!～おおいなびオープンイベントも開催～

☎ 観光課 ☎ 36-7399

▶11月12日(木)、新東名島田金谷IC間近に、新たなにぎわい交流拠点がいよいよ誕生します。緑茶・農業・観光の体験型フードパーク「KADODE OOIGAWA」、大井川鐵道新駅「カドデ門出駅」、観光案内所兼物産販売所「TOURIST INFORMATION おおいなび」など、子どもからお年寄りまで買い物・食事・体験をたっぷり楽しめる施設です。

■ レストランエリア

▷ふじのくにマエストロ西谷文紀にしにふみのりシェフ監修の下、目でも楽しい彩り豊かな料理を味わうことができます。大井川流域の緑茶、農産物をたっぷり味わいたい人は、ぜひお立ち寄りください。タイミングが良ければ、真横を通るSLを眺めながら食事を楽しめます。

■ マルシェエリア(農産物)

▷マルシェエリアは、県内最大級の売り場面積を誇ります。



大井川流域の豊かな土壌に培われた新鮮な農産物を中心に、肉屋や魚屋、そして焼きたてのパンに出会えるベーカリーもあり、充実したお買い物ができます。

■ TOURIST INFORMATION おおいなび

▷KADODE OOIGAWA レストラン棟の一角に、大井川流域の魅力を収集・発信・提案する観光案内所兼物産販売所を設置します。

来訪者の方に、この地域のファンになっていただくため、地元のおいしい食事や体験プログラム、素敵なお土産を提案します。

▷オープンを記念して、インスタグラムを活用したフォトイベントを実施。各日先着100人に、景品を進呈します。

とき／11月12日(木)・14日(土)・15日(日) 午前10時～午後4時

■ 施設概要

所在地／島田市竹下62番地

駐車場／約550台

問い合わせ／(株)KADODE OOIGAWA ☎ 39-4073



プレミアム付島田市エール商品券

使用期間が終了します

▼市内の取扱事業所で使用可能です。11月1日(日)以降は使えなくなりまので、ご注意ください。

使用期限/10月31日(土)まで

※詳細は、島田商工会議所のホームページをご確認ください。



島田商工会議所 ☎377-7155

島田市商工会 ☎454-4611

商工課 ☎367-7164

収入が減少した中小事業者等への

令和3年度固定資産税などの軽減措置

▼新型コロナウイルス感染症の影響で、事業収入が減少した中小事業者等は、令和3年度分に限り、償却資産および事業用家屋(併用住宅の事業用部分)に係る固定資産税・都市計画税の軽減を受けることができます。対象者/次の①～④の全てに該当する事業者

- ① 中小事業者等であること
- ② 大企業の子会社でないこと
- ③ 性風俗関連特殊営業を営んでいないこと
- ④ 事業収入割合が70%以下であること

※事業収入割合とは、令和2年2月～10月の連続する3カ月の事業収入の合計額を、前年同月の合計額と比較した時の割合です。

軽減率/

① 事業収入割合50%以下の場合、全額免除

② 事業収入割合50%超70%以下の場合、2分の1

提出期限/令和3年2月1日(月)までに課税課へ

【申告までの流れ】

① 認定経営革新等支援機関等に申告書などを提出し、要件を満たすことの確認を受け、申告書に記名・押印をもらう。

② 申告書などを課税課に提出する。

※期限後は、受け付けできません。早めに、認定経営革新等支援機関等の確認を受けてください。

※申告書添付資料など詳しくは、市ホームページをご確認ください。



課税課 ☎367-7141

新型コロナウイルス感染症の

影響にかかると生活困窮者相談

▼島田市社会福祉協議会では、新型コロナウイルス感染症の影響で対象が拡大された「住居確保給付金」「食糧支援」「緊急小口資金」の受け付けなどを行なっています。詳しくは、お問い合わせください。

島田市社会福祉協議会

☎356-244

福祉課 ☎367-7158

令和2年分年末調整説明会中止

▼例年実施していましたが、新型コロナウイルス感染症拡大防止のため、本年度の開催を中止します。なお、年末調



整に関する各種情報は、国税庁ホームページの特集ページをご覧ください。

☐ <https://www.nta.go.jp/users/gensen/nematsu/nencho.htm>

島田税務署 ☎377-8273

課税課 ☎367-7140

川根温泉ふれあいの泉

休館日変更のお知らせ

▼毎月第1火曜日を休館日としていましたが、10月から毎週火曜日(祝日の場合は翌日)が休館日となります。ご理解と協力をよろしくお願い致します。対象施設/日帰り温泉(温泉浴場・プール・お食事処・売店など全館)、道の駅外売店、足湯

※ふれあいコテージは年中無休。

観光課 ☎367-7394

「女性の権利ホットライン」強化週間

▼夫・パートナーからの暴力や職場でのセクシュアル・ハラスメント、ストーカー行為などに困っていたら、ひとりで悩まずにご相談ください。期間/11月12日(木)～18日(水) 午前8時30分～午後7時(土・日曜日は午前10時～午後5時)

静岡地方方法務局・静岡県人権擁護委員連合会

☎0570-070-810

生活安心課 ☎367-7153

母子父子寡婦福祉資金貸付制度

▼ひとり親家庭などを対象に「就学支度資金」などを県が貸し付けます。

就学支度資金/高等学校などに進学するために、直接必要な被服の購入などに要する経費

※入学時1回限り、令和3年2月または3月末日に貸し付けます。

修学資金/高等学校などで修学するために、直接必要な授業料などの経費

※修学期間中の毎月末日に、継続的に貸し付けます。

貸付限度額

● 就学支度資金 15万円～59万円

● 修学資金(月額) 2万7000円～18万3000円

※学校種別、公・私立別などにより異なります。

償還利率/無利子

申し込み/12月18日(金)までに、申請書類を子育て応援課へ

※申請書類は、子育て応援課窓口で配布しています。

子育て応援課 ☎367-7159

令和2年度狩猟期間

▼狩猟期間とは、狩猟者(狩猟免許を有し、県に登録した人)が銃器などを使用して、狩猟鳥獣として定められている鳥獣を捕獲できる期間です。期間内に入山する人は、目立つ色の服を着用し、登山道を外れないよう、十分に注意しましょう。

イノシシ・ニホンジカ/11月1日

(日)～令和3年3月15日(月)

その他の狩猟鳥獣/11月15日(日)～令和3年2月15日(月)

農林整備課 ☎367-7165

お知らせ

奨学金に関する電話相談

▼奨学金のことで、一人で悩んでいませんか。司法書士と相談員が、丁寧に電話相談に応じます。

とき／11月18日(水)午前10時～午後4時

電話相談／ライフサポートセンター

しずおか中部事業所(静岡市)

☎054・237・3715

☎生活安心課 ☎36・7153

自宅で楽しくトランポウオーク

▼島田市スポーツ推進委員会が制作したオリジナルトランポウオーク動画を配信します。

内容／①基本ウォーク

②メインウォーク

※DVDも配布しています。

☎スポーツ振興課 ☎36・7219



①



②

10月はフードドライブ強化月間です

▼ご家庭に眠っている食品をお持ちください。寄贈された食品は、食の支援を望む人に提供されます。

とき／11月13日(金)まで

ところ／市役所本庁舎、金谷南・川根

支所、六合・初倉公民館

対象食品

●米・缶詰・瓶詰め・インスタント食品

調味料など、常温で保存できるもの

●賞味期限が2カ月以上あるもの

●未開封で、破損していないもの

☎福祉課 ☎36・7158

都市計画決定原案の縦覧と公聴会

▼良好な居住環境の形成および保全を図るため、向島町、若松町の一部の区域に地区計画を定めます。

縦覧期間／10月19日(月)～11月2日(月)

公述申出書の提出／11月2日(月)午後

5時15分までに、都市政策課へ

※住所・氏名を記載してください。様式不問。

【公聴会】

とき／11月9日(月)午前10時30分から

ところ／市役所会議棟C会議室(2階)

※公述の申し出がなかった場合は、

公聴会は開催しません。開催の有

無は、11月4日(水)以降に都市政策

課へお問い合わせください。

☎都市政策課 ☎36・7177

労使間のトラブルに関わる相談

▼静岡県では、労使間のトラブルに関わる相談を受け付けています。内容により、弁護士相談や県労働委員会の「あっせん」制度を紹介します。3人の「あっせん員」が、公正・中立な立場から解決に向けたお手伝いをします。費用は無料。秘密は厳守されます。

☎中部県民生活センター

☎054・286・3208

☎生活安心課 ☎36・7153

年金生活者支援給付金制度

▼年金生活者支援給付金は、公的年金などの収入や、その他の所得額が一定基準額以下の年金受給者の生活を支援するために、年金に上乘せし

て支給されます。

手続き方法／支給要件を満たした上で、次の①または②の方法で認定を請求

①新たに受取対象になる人には、日

本年金機構から10月中旬以降にお

知らせが送付されます。同封のハ

ガキに必要事項を記入の上、返送

してください。

②年金を受給し始める人は、年金の請

求と併せて手続きをしてください。

※手続きの詳細は、日本年金機構の

ホームページをご覧ください。

☎ねんきんダイヤル

☎0570・05・1165

☎島田年金事務所 ☎36・2211

☎国保年金課 ☎36・7191

静岡県最低賃金の発表

▼「静岡県最低賃金」は、前年度と同額の「時間額885円」でした。なお、特定の産業には、特定(産業別)最低賃金が定められています。

☎静岡労働局賃金室

☎054・254・6315

☎島田労働基準監督署

☎37・3148

☎商工課 ☎36・7146

伊太和里の湯

金谷方面無料送迎バス運行予定

▼伊太和里の湯では、火曜日の営業日に、金谷方面への無料送迎バスを運行しています。ぜひご利用ください。

11月運行予定／10・17日・24日

【時刻表】

バス停名	①	②	③
伊太和里の湯		11:00	14:00
金谷駅前	9:21	11:24	14:24
本町	9:24	11:27	14:27
金谷庁舎前	9:32	11:35	14:35
夢づくり会館	9:38	11:41	14:41
伊太和里の湯	9:55	11:58	14:58

※場所は、島田市コミュニティバスと同じバス停です。バスの乗り間違いに、ご注意ください。

☎観光課 ☎36・7394

募集

学校給食市民試食会

とき／11月25日(水)・26日(木)午前11時30分～午後0時50分

ところ／中部学校給食センター

定員／各日15人程度

内容／給食センターの見学、学校給食の試食

試食代／274円(当日集金)

※お釣りのないようにお持ちください。

持ち物／箸、飲み物、試食代金、マスク

申し込み／11月13日(金)までに、人数

と連絡先を電話で学校給食課へ

※駐車場は、中部学校給食センター
駐車場をご利用ください。
◎学校給食課 ☎333・3055

トイレカーへの企業広告募集

▼令和2年度に購入するトイレカー
(3トトラックベース大型トイレ
カー)に企業広告を掲載する広告主
を募集します。災害時だけでなく、
市の屋外イベントなどでも使用を予
定しています。

募集期間/令和3年1月15日(金)まで
募集枠/5枠(左側面2枠、右側面2
枠、後面1枠)

広告掲載期間/令和3年4月1日

(木)〜令和5年3月31日(金)

広告掲載料

〈左右側面〉1枠につき年額2万円

〈後面〉年額1万円

広告の規格

〈左右側面〉縦50cm×

横100cm

〈後面〉縦60cm×

横60cm

※詳細は、市ホーム
ページをご確認い
ただくか、資産活
用課までお問い合
わせください。



◎資産活用課 ☎36・7169

令和3年度「東海道金谷宿大学」

教授募集

▼東海道金谷宿大学では、積極的に
社会参加に取り組む「教える人」と、

自己を高め仲間づくりに取り組み
「学びたい人」に活動の場を提供して
います。語学・歴史・健康など幅広
い分野にわたり、今年度は83講座で
56人が教授となって活躍し、延べ約
900人が学生となっています。

対象/20歳以上で、金谷宿大学の事
業運営に協力でき、かつボラン
ティア精神で臨める人

開講期間/令和3年4月〜令和4年
3月

講座種類/年間講座(月1回計12回
または月2回計24回)、短期講座
(4月〜9月のうち全3回)

申し込み期間/11月4日(水)までに、

申込書を郵送または直接、社会教

育課または金谷公民館へ

※郵送の場合、当日消印有効。

※申込書は、社会教育課・金谷公民館

で配布。また、市ホームページか

らダウンロードできます。

説明会/講座の部屋の使用を調整す

る場合があるため、申

込者は必ず出席してく

ださい。

※詳細は、市ホームページをご確認

ください。

◎社会教育課 ☎36・7962



第4回 大井川流域の里山風景画展

作品募集

▼大井川流域の、四季を通じた風景や
街並みを描いた作品を募集します。

【作品展】

とき/令和3年2月20日(土)〜28日(日)

午前10時〜午後5時(22日(月)は休
館日、28日(日)は正午まで)

会場/川根文化センターチャリム21

【出品規定】

搬入/令和3年2月6日(土)〜14日(日)
午前9時〜午後5時30分(8日(月)
は休館)

出品点数/1人1点

出品料/無料

応募資格/小学生以上

応募作品/四つ切り画用紙または8

号から10号以内(額装)。油彩・水彩

絵具、アクリル絵画、日本画、色鉛筆

などの絵画作品で未発表のもの。

※応募方法や、新型コロナウィルス

の感染拡大による開催

中止の情報など、詳細は

川根文化センターホー

ムページをご覧ください。電話

でお問い合わせください。

◎島田市川根文化センター

☎53・3511

◎社会教育課 ☎36・7966



里親相談会

▼生まれた家庭で家族と暮らせない
子どもたちを迎え入れ、その成長を
サポートするのが「里親制度」特別
養子縁組制度です。子どもを育て
たいという願いや里親への不安につ
いて、相談会を開催します。

とき/11月10日(火) 午後1時30分〜

3時30分

ところ/市役所会議棟 大会議室

対象/里親について関心のある人

※「児童家庭支援センターはるかぜ」
への、事前申し込みも可能です。
※詳しくは、子育て応援課までお問
い合わせください。

◎児童家庭支援センターはるかぜ

☎054・656・3456

◎子育て応援課 ☎36・7253

JPPQR申し込み説明会 参加者募集

▼「JPPQR」は、一般社団法人
キャッシュレス推進協議会により策
定されたQRコード決済の統一規
格です。複数社の決済QRコード
を統一化することで、それぞれの決
済に対応します。総務省では令和2
年度に、全国で「JPPQR」の普及を
推進する事業を展開しています。

とき/11月9日(月) ①午後2時〜3

時30分 ②午後7時〜8時30分

ところ/島田市地域交流センター

「歩歩路」多目的ホール(2階)

対象/店舗事業者、キャッシュレス

決済に興味のある人

定員/各回30人

料金/無料

講師/統一QR「JPPQR」普及事業

事務局

申し込み/電話・ファクス

またはEメールで、おび

サポへ

※詳細は、おびサポのホームページ

をご覧ください。

◎産業支援センターおびサポ

☎54・5760

FAX54・5765



募集

市民ワークショップ参加者募集

▼現在策定している「第2次島田市総合計画後期基本計画策定」に市民の皆さんの想いを反映させるため、地域別にワークショップを開催します。皆さんが住む地域を、今後どのようにしていきたいか、一緒に考えませんか。子どもから大人まで、多くの人の参加をお待ちしています。申し込み方法などの詳細は、市ホームページをご確認いただくか、電話でお問い合わせください。



☎戦略推進課 ☎36-7120

市営住宅等長寿命化計画(改訂版)(案)のパブリックコメント募集

▼市営住宅の適切なメンテナンスを行うため、令和3年度からの10年間の計画期間とした「島田市営住宅等長寿命化計画(改訂版)(案)」を策定しました。パブリックコメントを実施し、皆さんの意見を広く募集します。

期間／11月23日(月)～12月28日(月)

閲覧場所／市ホームページ、市役所本庁舎・金谷南支所・金谷北支所・川根支所 各情報公開コーナー、建築住宅課(プラザおおるり1階)

閲覧資料／

①島田市営住宅等長寿命化計画(改訂版)(案)

②島田市営住宅等長寿命化計画(改訂版)(案)の概要

意見提出方法／郵送・ファクス・メー

ルまたは直接、建築住宅課へ

※意見書の書式は自由。題名を「市営住宅等長寿命化計画パブコメ」とし、「氏名(法人または団体の場合は、名称および代表者

氏名)」「および「住所(市外の場合は、勤務先名または学校名)」を明記してください。



詳細は、お問い合わせください

☎建築住宅課 ☎36-7193

☎36-7514

✉ kenchiku@city.shimada.lg.jp

防衛省採用試験案内(自衛官募集)

【陸上自衛隊高等学校】

応募資格／中学校卒業(または見込み)で17歳未満の男の人(令和3年4月1日現在)

受付期間／▽推薦 11月1日(日)～30日(月) ▽一般 11月1日(日)～令和3

年1月6日(水)

第一次試験／▽推薦 令和3年1月10日(日)または11日(月) ▽一般 令

和3年1月23日(土)

【自衛官候補生】

受付期間／年間を通じて随時受け付け

※応募方法など詳細は、自衛隊藤枝地域事務所または自衛隊静岡岡地方協力隊本部ホームページをご覧ください。

☎自衛隊藤枝地域事務所

☎054-643-6391

☎ <https://www.mod.go.jp/pc/sizuoka/>

☎危機管理課 ☎36-7320

教室・講座

社会教育課からのお知らせ

【パパとママのための救急救命講座】

▼小さな子どもを持つパパとママのための救急救命講座です。子どもの「もしもの事故」から命を守る方法と学び、いざという時の対処法を身に付けましょう。

とき／11月29日(日) 午前9時45分～

11時45分

ところ／プラザおおるり和室(2階)

対象／就園前の子を持つ親

定員／30人程度(定員を超えた場合は抽選)

託児／定員15人(市内在住の人のみ)

講師／市民による救急蘇生普及島田市連絡協議会会員

持ち物／筆記用具

料金／無料

申し込み／10月19日(月)から11月12日(木)

の間に、市ホームページまたは12

ページのQRコードから電子申請

【幼児期家庭教育講座】

▼子育てについて、今この時期に知って得する、絵本の中のおかし作

り、性教育など子育てに役立つことが学べる2回連続講座です。

とき／①11月20日(金) ②12月4日(金)

午前9時45分～11時45分

ところ／プラザおおるり 第3多目的室(3階)

内容／①おはなしカフェ 絵本にちなんだお菓子づくり ②命や体の

大切な伝え方

対象／1歳から就学前の子を持つ親

※2日間参加できる人優先

講師／①堀井真理絵(おはなしカフェ) ②山田とも子(誕生学アドバイザー)

定員／30人(定員を超えた場合は抽選)

託児／定員15人(定員を超えた場合は抽選)

料金／無料

申し込み／市ホームページまたはQRコードから電子申請

※詳細は、お問い合わせください

☎社会教育課 ☎36-7963

伊太なごみの里

新自主事業参加者募集

【笑顔一番レクリエーション教室】

▼脳トレや瞑想ゲームなどのレクリエーションを通じて、楽しく体を動かしましょう。

とき／12月9日・16日、令和3年1

月13日・20日、2月10日・17日(全

て水曜日) 午前10時～正午

ところ／老人福祉センター 伊太なごみの里 大広間

講師／小澤康恵(島田市レクリエーション協会)

持ち物／マスク、館内履、飲み物、タオル

料金／600円

※欠席などによる返金は行いません。

【絵手紙教室】

▼絵手紙の作品作りを、筆の持ち方

など初歩から学びます。

とき／12月19日、令和3年1月9

日・23日、2月6日・20日、3月6日(全て土曜日)午後1時30分～3時30分

ところ／老人福祉センター 伊太なごみの里サークル室

講師／阿部直美(日本絵手紙協会公認講師)

持ち物／マスク、道具セット

料金／600円

※道具セットがない人は別途、教材費として4500円程度

※欠席などによる返金は行いません

【共通】

対象／市内在住の人(60歳以上)

定員／15人(応募者多数の場合、抽選)

申し込み／電話でなごみの里へ

※詳細は、お問い合わせください。

☎伊太なごみの里 ☎35・2555

☎長寿介護課 ☎34・3293

大人のひきこもり対応講座

▼県内でひきこもり状態にある人は、昨年度の調査により把握できただけでも、約2100人。ひきこもりの高齢化・長期化が判明しました。複合的な福祉課題の一つである「ひきこもり」について、現状と対応方法を周知啓発する講座を開講します。

とき／11月21日(土) 午後1時30分～3時

ところ／市役所会議棟 大会議室

対象者／市民

定員／40人

持ち物／マスク、筆記用具

料金／無料

申し込み／11月13日(金)までにファクスまたは電話で福祉課へ

☎福祉課 ☎36・7154

FAX 37・0235



イベント

島田市農業祭(しまだマルシェ)

▼新型コロナウイルス感染症の影響により販売機会が減少している農家を支援するため、地元農産物の販売を行います。

とき／11月7日(土) 午前10時～午後3時

ところ／おび通り(北側)

☎島田市地元農産物販売支援事業実行委員会(農業振興課内)

☎36・7168

社会教育課からのお知らせ

【島田市出身音楽家がお届けする口ビーコンサート】

とき／10月17日(土)・18日(日)、11月7日(土)、8日(日)・14日(土)・15日(日)

午前11時30分～正午

ところ／プラザおおるり エントランスホール

※観覧無料

☎まちづくり島田 ☎36・7222

【第63回 島田市民文化祭開催中】

ところ／プラザおおるり

展示部門

とき／10月16日(金)～18日(日)、11月6日(金)～11月8日(日)、11月13日(金)～15日(日) 午前9時～午後5時

音楽芸能部門

とき／11月1日(日)・14日(土)・15日(日)・22日(日)

※開催日により、開演時間が異なります。

※内容など詳しくは、市ホームページをご確認ください。

☎島田市民文化祭実行委員会事務局 ☎36・5420



【共通】

☎社会教育課 ☎36・7966

2020世界糖尿病デー in Shimada

▼蓬萊橋を、運動のシンボルカラーのブルーにライトアップし、糖尿病予防を呼び掛けるとともに、医療現場で日夜働く医療従事者への応援メッセージとして、広く市民に啓発します。

とき／11月14日(土)▽第1部 午前10時～11時30分 ▽第2部 午後3時～5時

※蓬萊橋のライトアップは、日没から午後9時までです。

ところ／▽第1部 アピタ島田店(2階)▽第2部 蓬萊橋周辺

内容／▽第1部 健康測定会(血管年齢測定、骨測定、肌年齢測定)

▽第2部 糖尿病ほっとけNight Walk(リパティでノルディックウォークの体験会を開催)

定員／50人(第2部のみ)

参加費／無料

申し込み／第2部のウォーキングイベントに参加する人は、電話で国

保年金課へ

☎国保年金課 ☎34・3295

博物館課よりお知らせ

【文化財課オートムフェア協賛 博物館無料開放日】

▼当日は、入館料無料となります。

とき／11月3日(火)祝 午前9時～午後5時

☎博物館係 ☎37・1000

【島田市史編さん委員会 古文調査報告会】

▼江戸時代に幕臣として活躍した侍たちは、明治になると牧之原開拓に従事することとなりました。彼らが江戸からもたらした書籍や資料などをもとに、学んだ事柄を分かりやすく紹介します。

とき／11月28日(土) 午後2時～3時30分

ところ／初倉公民館「くらら」多目的ホール

対象／静岡県在住の人

講師／天野忍(島田市博物館 市史編さん委員会事務局外部講師)

定員／50人(先着順)

料金／無料

持ち物／マスク、筆記用具

申し込み／氏名(ふりがな)、住所、電話番号を明記しファクス、メールまたは電話で島田市博物館へ

☎文化財係 ☎36・7967

FAX 37・8900

☎bunkazai@city.shimada.lg.jp





イベント

しずおか中部5市2町

GO-TOスタンプラリー開催

▼静岡県中部地域の5市2町(静岡・島田・焼津・藤枝・牧之原市、吉田・川根本町)を巡るスタンプラリーを開催します。島田市からは「蓬萊橋の泉」がスタンプラリーに参加します。この機会にぜひ、GO-TOを片手に隣まちへも出掛けてみませんか。

台紙/10月10日(土)発行の「5市2町イベントニュースGO-TO秋号」の紙面

チェックポイント/各市町2カ所(静岡市3カ所)。スタンプを2カ所以上押すと、各市町の特徴ある景品を進呈

Wチャンス/クリアした施設の数により、プレゼントの特典あり
同時開催/各施設でQRコードを読み込むスマホスタンプラリー
実施期間/10月10日(土)~12月13日(日)
参加施設/各市町の観光施設など15カ所

※イベントニュースGO-TOは、新聞折込のほか、各市役所・町役場、スタンプラリー参加施設に配架しています。

※詳しくは、静岡市ホームページをご覧ください。

◎広報課 ☎36・7118



お知らせ

向谷インターチェンジ下り線入り口

「終日通行止め」

▼国道1号島田金谷バイパス4車線化工事のため、島田市向谷インターチェンジから浜松方面への乗り入れができません。浜松方面へは、大代インターチェンジまたは旗指インターチェンジをご利用ください。

規制期間/12月25日(金)まで

規制内容/下り線 浜松方面入り口 終日通行止め

◎国土交通省浜松河川国道事務所

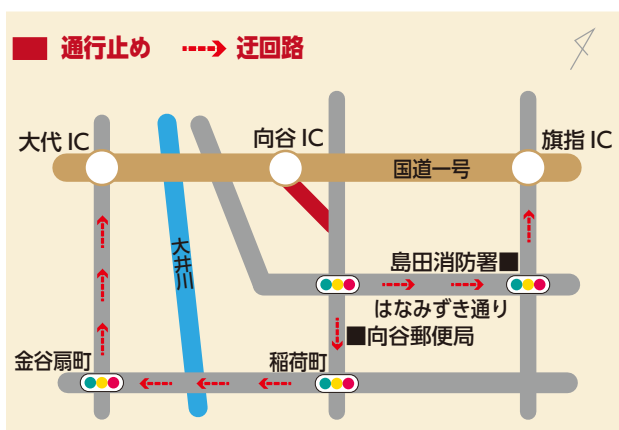
工務第二課

☎053・466・0115

掛川国道維持出張所

☎0537・24・5749

◎すぐやる課 ☎36・7152



スポーツINFO

インフォメーション

◎スポーツ振興課 ☎36-7219



提供:ピザビ

大池水杜選手、BMXフリースタイル・パーク 全日本選手権で4連覇を達成

▼9月21日、島田市阿知ヶ谷出身の大池水杜さんが、岡山市で開催されたBMX(バイシクルモトクロス)フリースタイル・パーク全日本選手権女子決勝に出場し、大会4連覇を果たしました。

BMXフリースタイル・パークは、小径の自転車を操り、連続的にさまざまな技を魅せる競技。斜面や大中小のジャンプ台などが設けられた人工施設で、豪快な回転や空中技などの芸当を披露し、その難易度や独創性を競います。大池選手は、空中で手を離す「ノーハンド」や空中でハンドルをつかむ両手以外を全て離す「スーパーマン」などの大技を決勝で次々と披露。得点を伸ばして優勝を決めました。

大池選手は今年6月、東京2020オリンピックで初の正式種目となったこの競技の日本代表にも内定しています。世界に羽ばたく大池選手を、市をあげて応援していきましょう。



困ったときは一人で抱え込まず、相談してください

11月は「児童虐待防止推進月間」です

☎子育て応援課 ☎ 36-7253

体罰は禁止です

▼今年4月から、児童福祉法等の改正法が施行されました。親権者などは、児童のしつけに際し、体罰を加えてはならないことが法律で定められました。昨今、保護者が「しつけ」と称して暴力や虐待を行い、子どもが死亡するといった事件が後を絶ちません。子どもの人権が守られる体罰などのない社会を実現させるためには、一人一人が意識を変えていくことが大切です。また、11月は家庭内暴力(DV/ドメスティック・バイオレンス)をなくす「DV防止月間」でもあります。子育て中の保護者に対する支援も含め、体罰などによらない子育てを推進するため、社会全体で取り組んでいきましょう。体罰は良くないと分かっているにもかかわらず、さまざまな状況や理由によって、それが難しいと感じる場面もあるかもしれません。困ったときは、子育て応援課へご相談ください。一緒に考えていきましょう。

【これらは全て体罰です】

- 何度も注意したが、言うことを聞かないので頬を叩いた
- 大切なものにいたずらをしたので、長時間正座させた
- 友達を殴りけがをさせたので、同じように子どもを殴った
- 宿題をしなかったので、夕食を与えなかった

しつけと体罰の違い

▼しつけとは、子どもの人格や才能などを伸ばし、社会において自律した社会生活を送れるようにサポートしていくことです。そのためには、体罰ではなく、どうすればよいのか言葉や見本を示すなど、子どもと向き合い、本人が理解できる方法で伝える必要があります。

※しつけのためだとしても、身体に何らかの苦痛を与えたり、不快感をもたらす行為をしたりすることは、法律で禁止されている体罰に該当します。



体罰がもたらす悪影響

▼保護者から体罰を受けていた子どもは、全く受けていなかった子どもに比べて、次のような傾向にあることが指摘されています。

- 落ち着いて話を聞けない
- 約束を守れない
- 一つのこと集中できない
- 感情をうまく表せない

※体罰が頻繁に行われるほど、これらのリスクは高まります。虐待や体罰、暴言を受けた体験はトラウマ(心的外傷)となり、その後の子どもの成長と発達に悪影響を与えてしまいます。



子どもとの関わり方の一例を紹介します

体罰などによらない子育てのためのポイント

☎子育て応援課 ☎ 36-7253

子どもとの関わり方

▼安心感や信頼感、温かな関係が心地よいのは、子どもも大人も同じです。子どもとの関わり方の一例を紹介します。

- **子どもの気持ちや考えに耳を傾けましょう**
：相手に自分の気持ちや考えを受け止めてもらえたという体験によって、子どもは気持ちが高揚したり、大切にされていると感じたりします。子どもにも問いかけをしたり、相談をしながら、どうしたらよいかを一緒に考えましょう。
- **注意の方向を変えたり、子どものやる気に働きかけたりしていきましょう**
：子どもは、すぐに気持ちを切り替えるのが難しいこともあります。時間的に可能なら、待つことも大切です。難しいければ場面を切り替えるなど、注意の方向を変えてみてください。
- **良いこと、できていることを具体的に褒めましょう**
：子どもの良い態度や行動を褒めることは、子どもによってうれしいだけでなく、自己肯定感を育みます。結果だけでなく、頑張りを認めることや、今できていることに着目して褒めることも大切です。

【11月の休館日】共通 / 2日(月)・9日(月)・16日(月)・24日(火)・30日(月) 図書館整理日 / 25日(水)

【特別図書整理期間】島田 / 26日(木)～12月1日(火) 金谷 / 11日(水)～15日(日) 川根 / 6日(金)～8日(日)

お知らせ

■ 文学講座参加者募集

▶市内のアマチュア落語家による、落語講座を開催します。講座では、落語の歴史、作品の内容や表現方法などの楽しみ方のコツを紹介し、最後に古典落語を一席披露します。この機会に、落語に親しんでみませんか。

とき / 11月23日(月)祝 午後6時30分～8時

ところ / 島田図書館 2階フロア

講師 / 月の輪熊八(服部正美)氏

定員 / 24人 参加料 / 無料

募集期間 / 10月27日(火)～11月10日(火)まで

申し込み / 島田図書館2階カウンターへ直接または

電話・Eメールで島田図書館へ。

Eメールでの申し込みは、件名に「落語講座受講希望」を、本文に氏名・年齢・住所・電話番号を明記してください(小学生以下は保護者同伴)。応募者多数の場合は抽選の上、11月16日(月)までにお知らせします。(☐shimada-tosyo@city.shimada.lg.jp)



トピックス

■ 川根中学校

図書館ボランティアに参加

▶川根中学校の生徒14人が8月19日(水)、川根図書館でボランティアに参加しました。ボランティア作業の内容は、書架の整理や返却本の消毒、YA(ヤングアダルト)コーナーのリニューアルなど。約2時間の活動時間でしたが、とても熱心に取り組んでくれました。



■ 本・雑誌の無料配布

▶川根図書館で、使わなくなった本・雑誌を無料で配布します。持ち帰りは、1人10冊までです。持ち帰り用の袋を、各自ご用意ください。

とき / 11月14日(土)・15日(日) 午前9時30分～午後5時30分

ところ / 川根図書館

■ 川根図書館あかり展

▶あかりアートに照らされた、普段とは違う雰囲気 of 図書館に来てみませんか。当日は、午後7時まで開館します。なお、昨年まで行なっていたパフォーマンスについては、新型コロナウイルス感染症拡大防止のため、中止します。

とき / 11月28日(土) 午後5時30分～7時

ところ / 川根図書館



■ 11月のおはなし会

【島田】1日(日)、7日(土)、8日(日)、14日(土)、21日(土)

【金谷】1日(日)◆、7日(土)※、28日(土)※

【川根】18日(水)※、28日(土)※

時間 / 午後2時30分～3時

◆: 午後1時30分～2時

※: 午前10時30分～11時

☆: 午前・午後とも開催

私のおすすめの一冊

■ 夜のピクニック

今月の紹介者 おおはたりおん 大畑凜音さん
(初倉中学校図書専門委員)

実在するイベントを元に書かれた「歩行祭」を舞台に、秘密を抱えた少年少女たちの、高校生ならではの思いや葛藤を描いた青春小説です。人間関係に不安を持つ人たちを、勇気づけてくれるような作品でした。



■ おすすめの一冊情報

タイトル / 夜のピクニック

著者 / おんだりく 恩田陸

出版 / 新潮社

ページ数 / 342ページ

発行 / 2004年7月

掲示板

「掲示板」は、市民から市民への情報コーナーです。掲載内容は、広報紙の持つ公共性や公益性を尊重し、市および市民が不利益を被らないものとします。掲載方法など、詳しくは電話でお問い合わせいただくか、市のホームページをご覧ください。

■第3回 絆フェスタ maru 開催

☎金谷地区社会福祉協議会 ☎ 46-1037

▶地域住民と障害のある人との相互理解を推進し、偏見のない明るい地域づくりを目的に、4日間に渡って開催します。
とき/① 11月7日(土)・8日(日) ② 11月14日(土)・15日(日)
ところ/①金谷北交流センター多目的ホール ②金谷地区社会福祉協議会(金谷宮崎町)

■島田実業高等専修学校 学校説明・mini 説明会

☎島田実業高等専修学校 ☎ 37-5209

☎ <http://shimajitsu.ed.jp>



【学校説明】

とき/10月25日(日)、11月7日(土)

午前10時~正午(午前9時30分から受け付け)

内容/学校説明、簿記・情報処理の体験授業

【mini 説明会】

とき/11月11日(水) 午後3時30分~5時頃

内容/全体説明、個別相談(希望者のみ)

※体験授業はありません。

【共通】

ところ/島田実業高等専修学校(元島田)

申し込み/ホームページまたは電話で問い合わせ先へ。当日の受け付けも可能です。

■島田樟誠高等学校「秋のオープンスクール」

☎島田樟誠高等学校 ☎ 37-3116

☎ <http://www.shosei.ed.jp>



とき/10月31日(土)、11月1日(日)

①午前9時~11時10分(受け付けは、午前8時15分~)

②午後1時~3時10分(受け付けは、午後0時15分~)

※午前・午後のそれぞれで、参加人数を限定しています。

ところ/島田樟誠高等学校(伊太)

内容/開会式、模擬授業、校内見学(特別進学・進学研究・キャリア研究)、ティータイム

申し込み/問い合わせ先ホームページより申請

■求職者支援訓練

~即戦力につながるスキルが身につくパソコン基礎科~

☎HYRS パソコン教室石津校 ☎ 050-3422-7262

とき/12月17日(木)~令和3年3月16日(火)

午前9時~午後3時25分

ところ/HYRS パソコン教室石津校(焼津市石津中町)

内容/エクセル、ワード、パワーポイントの基礎から応用まで

対象/ハローワークで求職申し込みをしている失業中の人

教材費/9,020円(税込)

定員/15人(選考あり)

申し込み/11月18日(水)までに、住所管轄のハローワーク窓口で

■島田剣道教室 生徒募集

☎川崎 ☎ 36-1825

▶小学1年生より入会を募集。お気軽にお越しください。

稽古日時および場所(毎週)/月 島田第四小学校、木 島田第三小学校、土 島田第二小学校 各体育館 午後7時~9時
費用/入会金・後援会費・月謝 各1,000円

■ふじのくに茶の都ミュージアム企画展

「菓子珊瑚~茶人が選ぶお菓子と器~」

☎ふじのくに茶の都ミュージアム ☎ 46-5588 FAX46-5007

☎ <https://tea-museum.jp>

とき/10月31日(土)~令和3年2月8日(月)

(12月27日~1月2日、毎週火曜日は休館)

※火曜日が祝日の場合は翌平日休館。

ところ/ふじのくに茶の都ミュージアム 企画展示室(2階)

観覧料/一般(15歳以上)300円、学生・70歳以上・障害者手帳をお持ちの人 無料(要証明)

【関連イベント】ギャラリートーク

とき/11月23日(月)祝、令和3年1月10日(日)

①午前10時30分~11時 ②午後1時30分~2時

ところ/ふじのくに茶の都ミュージアム 企画展示室(2階)

定員/10人(先着順、総合案内で整理券を配布)

■令和2年度 福祉の就職支援セミナー

☎静岡県社会福祉人材センター ☎ 054-271-2110

☎ <http://shizuoka-wel.jp/job/event>

とき/①10月20日(火) 午前10時~正午

ところ/静岡県総合社会福祉会館703会議室(7階)

※申し込み方法など詳細は、問い合わせ先へ。

■ふじさんっこ応援キャンペーン

☎静岡県健康福祉部こども未来課 ☎ 054-221-3485

▶キャンペーン期間中、特設サイトで「ふじさんっこ応援隊」の活動動画を公開します。しずおか子育て優待カードに協賛している店舗、施設からのプレゼントが当たる買い物キャンペーンも実施。詳細は、QRコードから次のホームページをご確認ください。

①ふじさんっこ子育てナビ

②キャンペーン特設サイト(11/1~公開)



①

②

★受診対象が、生年月日ごとから地区ごとになっています。Aブロック:第1・3・5学区、六合・大津・北部地区/Bブロック:第2・4学区、初倉・金谷・川根地区

11 けんこう ナビ 月

母子健康手帳交付・乳幼児健診など

種別	ところ	対象	日	時間	持ち物	
母子健康手帳交付	保健福祉センター 子育て世代包括支援センター	市内に住民登録がある妊婦 ※(土)(日)(祝)および年末年始は休み。	(月)~(金)	9:00 ~ 11:30	妊娠届出書、マイナンバーカードなど	
7か月児健康相談★	保健福祉センター 乳幼児室	令和2年4月生まれ	Aブロック	10日(火)	新型コロナウイルス感染拡大防止のため、相談や健診を予約制で行います。対象者には、受付時間や注意事項をハガキで通知します。内容をご確認の上、受診してください。なお、状況により中止する場合があります。	母子健康手帳、バスタオル、ハンカチ、webアンケート(10/30まで)
			Bブロック	17日(火)		
1歳6か月児健診★	保健福祉センター 乳幼児室ほか	平成31年4月生まれ	Aブロック	17日(火)		母子健康手帳、webアンケート(10/30まで)
			Bブロック	10日(火)		
3歳児健診★	保健福祉センター 乳幼児室ほか	平成29年10月生まれ	Aブロック	5日(木)	母子健康手帳、アンケート、朝採った尿	
			Bブロック	12日(木)		
フッ化物塗布	保健福祉センター 予防健診室	①1歳6か月児 ②2歳児 ③2歳6か月児 ④3歳児 ⑤3歳6か月児 ※上記対象月以外で、塗布を希望する場合はご相談ください。	5日(木) 10日(火) 12日(木) 17日(火)	13:00 ~ 15:30	母子健康手帳、タオル、塗布1回200円 ※塗布は半年ごと受けましょう。	
予約制乳幼児相談	保健福祉センター 乳幼児室	乳幼児(要電話予約: ☎ 34-3285) ※健康相談、栄養相談、離乳食相談、助産師相談			母子健康手帳・バスタオル	
乳幼児自由計測	保健福祉センター 自由計測の部屋(1階・小児科検診室)	乳幼児(自由測定)	(月)~(金) (祝日休み)	9:00 ~ 11:30		
離乳食講習会	保健福祉センター 乳幼児室ほか	令和2年7月生まれの子の保護者 託児あり(予約制)	6日(金)	14:00 ~ 15:00 【受付】 託児希望あり 13:10 ~ 13:50 託児希望なし 13:30 ~ 13:50	母子健康手帳、筆記用具、アンケート	
食生活相談	保健福祉センター 小会議室	乳幼児からお年寄りまで(予約制)	13日(金)	9:00 ~ 12:00		
			25日(水)	13:30 ~ 16:30		

成人健康相談など

種別	ところ	日	時間	相談内容など
不妊・不育 専門相談	県内3カ所で開催します。場所や日程など詳細は、県不妊・不育専門相談センターにお問い合わせください。			予約制(事前に電話でご連絡ください) 県不妊・不育専門相談センター ☎ 080-3636-3229 ※電話相談あり(祝日を除く): 火曜日 10:00 ~ 19:00、木・土曜日 10:00 ~ 15:00
骨髄バンク ドナー登録	藤枝総合庁舎 別館2階	5日(木)	18:00 ~ 19:40	予約制(事前に電話でご連絡ください) 県中部健康福祉センター(藤枝総合庁舎) 地域医療課 ☎ 054-644-9273
		19日(木)	9:15 ~ 11:00	
HIV抗体検査・ 性感染症検査・ 肝炎ウイルス (B・C型)検査	藤枝総合庁舎 別館2階	5日(木)	18:00 ~ 19:40	予約制(事前に電話でご連絡ください) 県中部健康福祉センター(藤枝総合庁舎) 地域医療課 ☎ 054-644-9273 (匿名・秘密厳守・相談無料)
		19日(木)	9:15 ~ 11:00	
精神保健福祉 総合相談	中部健康福祉 センター	10日(火)	13:30 ~	予約制 県中部健康福祉センター(藤枝総合庁舎) 福祉課 ☎ 054-644-9281(秘密厳守) ※こころの健康などに関すること。
		18日(水)		
依存症相談	県精神保健福祉 センター	5日(木) 16日(月) 19日(木)	13:00 ~ 16:00	予約制 県精神保健福祉センター(静岡総合庁舎) ☎ 054-286-9245(秘密厳守) ※薬物・アルコール・ギャンブルなどへの依存。
断酒会相談	中部健康福祉 センター	10日(火)	13:30 ~	予約制 県中部健康福祉センター(藤枝総合庁舎) 福祉課 ☎ 054-644-9281(秘密厳守)
自死遺族支援 個別相談	県精神保健福祉 センター	4日(水)	13:00 ~ 16:00	予約制(月)~(金) 8:30 ~ 17:00 県精神保健福祉センター(静岡総合庁舎) ☎ 054-286-9245(秘密厳守)
	中部健康福祉 センター	18日(水)		
自死遺族の つどい	ぬまづ健康福祉 プラザ(サンウェ ルぬまづ)	21日(土)	13:30 ~ 15:30	県精神保健福祉センター(静岡総合庁舎) ☎ 054-286-9245 ※ありのままの思いを語り合い、支え合う場です。

夜間の診療 午後5時～7時

とき	当番医院 (所在地)	電話番号
2 日(月)	あらなみ皮膚科アレルギー科 クリニック (中溝町)	34-5522
4 日(水)	伊藤医院 (大川町)	35-6693
5 日(木)	生駒脳神経クリニック (大津通)	37-3155
6 日(金)	安藤整形外科 (旭二丁目)	33-7500
9 日(月)	おかにし内科クリニック (南原)	38-7211
10 日(火)	おくだクリニック (阪本)	38-2345
11 日(水)	片岡医院 (本通七丁目)	36-5104
12 日(木)	小沢クリニック (宮川町)	35-2278
13 日(金)	おおるり眼科クリニック(南一丁目)	35-7717
16 日(月)	加藤整形外科クリニック(三ッ合町)	35-1565
17 日(火)	きむら島田駅南クリニック (横井三丁目)	37-1155
18 日(水)	さくらいファミリークリニック (三ッ合町)	36-3826
19 日(木)	齋藤医院 (東町)	35-3315
20 日(金)	しのぎき消化器科内科医院 (元島田)	33-1100
24 日(火)	鈴木内科医院 (道悦四丁目)	37-5165
25 日(水)	田代クリニック (井口)	30-5550

とき	当番医院 (所在地)	電話番号
26 日(木)	島田南耳鼻咽喉科 (南二丁目)	33-3737
27 日(金)	たぐちクリニック (日之出町)	39-5920
30 日(月)	西山医院 (南一丁目)	37-7208

※夜間の診療については、必ず当番医に電話でご確認ください。午後7時以降については、志太・榛原地域救急医療センター(下記)にご連絡ください。11月3日(火)祝・23日(月)祝および日曜日の昼間は、島田市休日急患診療所(次ページ)で受診できます。

午後7時30分以降の診療

【志太・榛原地域救急医療センター】 ☎ 054-644-0099
 ※受診希望の場合は、事前に電話でお問い合わせください。
ところ／藤枝市瀬戸新屋 362-1 (県藤枝総合庁舎東側)
診療時間／月～金曜日 午後7時30分～10時
 土・日曜日 午後7時30分～翌朝7時
診療科目／月～金曜日 内科・小児科
 土・日曜日 内科・小児科または小児科のみ
▶小児科のみの診療日「11月」午後10時～翌朝7時
 8日(日)・15日(日)・22日(日)・29日(日)



▶夜間診療時の持ち物：保険証、こども医療費受給者証、後期高齢者医療被保険者証、飲んでいる薬

子ども(おおむね15歳まで)の発熱やケガに関する相談

【静岡こども救急電話相談】 ☎ # 8000 (プッシュ回線)
 専門家である看護師や小児科医がアドバイスします。
相談時間／平日:午後6時～、土曜日:午後1時～、日曜日・祝日:午前8時～(全て翌朝午前8時まで)

連絡帳

▶新型コロナウイルス感染症の拡大状況により変更がある場合は、市ホームページでお知らせします。

ロタウイルスワクチンの予防接種開始

☎健康づくり課 ☎ 34-3285

▶10月1日から、令和2年8月1日以降に生まれた子どもを対象に、ロタウイルスワクチンの定期予防接種が開始されました。生後1～2カ月頃、保健師による「赤ちゃん訪問」の際に、予診票を配布します。

コロナ禍で、外出に不安を感じたり医療機関での受診を悩んだりする人もいるかもしれません。しかし、乳幼児期の予防接種のタイミングは、感染症にかかりやすい年齢などを基に決められています。接種が遅れると、免疫ができるのも遅れ、感染症の重症化リスクが高まります。医療機関では、換気や消毒(医療機関によっては時間差の受診)など、感染予防対策に努めています。予防接種は、決して「不要不急」ではありません。早めに接種を済ませましょう。

ワクチンについて

「ロタリックス」と「ロタテック」の2種類があります。いずれも生ワクチン(弱毒化したウイルス)で、飲むワクチンです。医療機関の相談の上、どちらかを選んでください。予防効果や安全性に差はありませんが、接種回数が異なります(途中からの変更不可)。

※ワクチンにより、ロタウイルス胃腸炎の発症を7～8割減らすとともに、重症化を予防できます。ただし、他ウイルスが原因の胃腸炎は、予防できません。

※下痢・嘔吐・胃腸炎・発熱などの副反応がみられることがあるほか、腸重積症の発症リスクが高まる可能性があるといわれています。詳しくは、お問い合わせください。

接種方法／初回は生後2カ月～出生14週6日まで。いずれのワクチンも、27日以上の間隔をあけて接種

ロタリックス(1価)	ロタテック(5価)
出生6週～24週	出生6週～32週
2回接種	3回接種

異なるワクチン同士の接種間隔について

10月1日から、注射生ワクチンを接種する場合、27日以上の間隔があれば、その他のワクチン(不活化ワクチンなど)との組み合わせに関する制限がなくなりました。ただし、同一ワクチン同士の接種間隔に規定があるものは、そちらが優先されます。

休日の診療 午前9時～午後5時

とき	当番医院(所在地) ▶診療科目	電話番号
1日(日)	上長尾田澤内科医院(川根本町) ▶内科	56-1800
3日(火) (祝)	坂井医院(金谷都町) ▶内科、小児科	45-2069
8日(日)	金谷平成クリニック(島) ▶内科	54-5963
15日(日)	大下医院(川根本町) ▶内科、小児科	56-0019
22日(日)	さくらい整形外科(金谷根岸町) ▶整形外科、リハビリテーション科	47-1500
23日(月) (祝)	鈴木内科医院(川根本町) ▶内科、神経内科	58-3100
29日(日)	すぎもと耳鼻咽喉科クリニック (金谷東一丁目) ▶耳鼻咽喉科、アレルギー科	47-3387

休日などの診療

【島田市休日急患診療所】 ☎ 35-1799

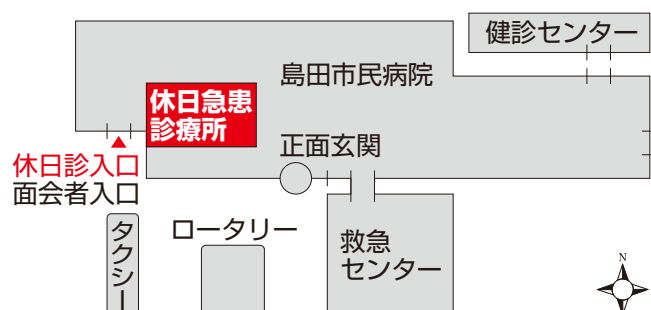
ところ／島田市民病院内(西側の面会者入口奥)

開設日／日曜日、祝日などの休日、12月31日～1月3日

受付時間／午前8時30分～11時30分

午後1時～4時30分

診療科目／内科・小児科(島田市医師会医師による診察)



▶休日診療時の持ち物：保険証、子ども医療費受給者証、後期高齢者医療被保険者証、お薬手帳、飲んでいる薬

※処方薬は、診療所内での受け取りが可能になりました。



※熱や咳など風邪症状がある人、臭覚・味覚の異常がある人は、診療所に入る前に、必ず電話で連絡してください。

【生活困窮者自立支援】 ☎社会福祉協議会 ☎ 35-6244 (相談専用) ところ／島田市社会福祉協議会 (大津通)		
生活困窮者相談 (就労・家計改善など)	月～金曜日	8:30～17:00

【納税】 納期限▷① 11月2日(月) ② 11月30日(月)		
市県民税 (第3期①)、国民健康保険税 (第4期①、第5期②)、後期高齢者医療保険料 (第3期①、第4期②)		

【身体障害者】 ☎福祉課 ☎ 36-7154 ところ／プラザおおるり 第1会議室		
悩みごと相談	29日(日)	13:30～16:00

【青少年】 ☎青少年育成支援センター ☎ 36-7964 ところ／プラザおおるり 社会教育課内 (2階)		
青少年相談(ひきこもりほか)	月～金曜日	9:00～16:00

【生活用品活用バンク】 ☎生活安心課 ☎ 36-7153 ところ／市民相談係 (プラザおおるり 1階)		
生活用品のリサイクル	火・木曜日	9:00～16:00
【登録方法】 電話または直接、市民相談係まで「ゆずります」または「ゆずってください」、名称と詳細、譲渡金額、住所、氏名、電話番号など 【登録品目】 家具 / 電気製品 / ベビー・子ども用品 / 楽器・スポーツ用品 / 日用雑貨品 / 自転車 【紹介】 両者の条件が合う場合、市民相談係から連絡		
 ※詳しくはホームページで。 ←「ゆずります」 「ゆずってください」→ 		



【11月の運行日】
 とき／1日(日)・3日(火)祝・7日(土)・8日(日)・14日(土)・15日(日)・21日(土)・22日(日)・23日(月)祝・28日(土)・29日(日)
 乗車料金／1乗車 100円(小学生以上)
 ※小学生未満は、成人の同乗(有料)が必要です。

【11月のミニ鉄道愛好家開放日】
 とき／1日(日) 軌道利用料金／1日 1,030円
【共通】
 時間／午前10時～午後4時(正午～午後1時を除く)
 ※雨天中止。

【同報無線 自動電話応答】 ☎危機管理課 ☎ 36-7143
放送内容を電話で聴けます ☎ 37-5600 (放送後 24時間)

【消防救急情報】 ☎静岡市消防局 ☎ 054-280-0127
消防テレホンガイド ☎ 0180-99-5678 (自動音声案内)

【水道修理当番店】
 ※ご自宅の給水地区をご確認の上、お問い合わせください。

とき	業者名 (住所)	電話番号
島田市水道課 ☎ 35-2107 (給水区域が島田地区の人)		
1日(日)	P・S工業(三ツ合町)	37-3157
3日(火)祝	(有)園田設備(東光寺)	36-1407
7日(土)	(有)秋山設備工業(中溝町)	37-2719
8日(日)	朝日設備(株)(稲荷三丁目)	36-2816
14日(土)	(株)太田(阪本)	38-1511
15日(日)	(株)杉本電設(阪本)	38-0160
21日(土)	杉本設備(中溝町)	37-4651
22日(日)	(有)瀧設備(湯日)	38-3119
23日(月)祝	松本配管設備(細島)	35-2604
28日(土)	山本設備(元島田)	35-3882
29日(日)	平設備(元島田)	35-4002

大井上水道企業団 ☎ 46-4130 (給水区域が金谷地区の人)		
1日(日)・2日(月) 29日(日)・30日(月)	森下商事(株)(金谷栄町)	46-2121
3日(火)祝～7日(土)	(有)カワムラ(牛尾)	46-2735
8日(日)～14日(土)	(有)牧野設備(金谷栄町)	46-2618
15日(日)～21日(土)	協和水道(株)(金谷田町)	45-3813
22日(日)	(株)増商(金谷東一丁目)	45-2145
23日(月)祝 ～28日(土)	(有)北榛設備(島)	46-1531

川根支所 ☎ 53-4583 (給水区域が川根地区の人)

11月

便

利

帳

【市民無料相談】 ☎生活安心課 ☎ 36-7153
 ところ／プラザおおるり 市民相談係

消費生活相談	月～金曜日	9:00～12:00 13:00～16:00
一般相談 (離婚・相続など)	月～金曜日	9:00～12:00 13:00～16:00
弁護士一般相談 (☆要事前相談)	4日(水)・11日(水)	13:30～15:30
交通事故弁護士相談 (☆要事前相談)	25日(水)	13:30～15:30
社会保険労務士相談 (労働関係)	12日(木)	13:30～16:00
宅建相談(要予約) (不動産取引・賃貸)	19日(木)	13:30～15:30
司法書士相談 (要予約)	18日(水)	13:30～15:30
行政相談員相談	18日(水)	13:30～16:00
税理士相談 (電話相談/要予約)	9日(月)	13:30～15:30
土地家屋調査士相談	26日(木)	13:30～15:30

☆事前に一般相談を受けた後、各相談予約を入れます。

【産業】 ☎島田商工会議所 ☎ 37-7155
 ところ／島田商工会議所 (秘密厳守・予約制)

金融相談	4日(水)	13:00～16:00
事業承継相談	12日(木)	9:00～16:00
発明・特許相談	16日(月)	13:00～16:00

新型コロナウイルス感染症の影響で、相談などが**中止・延期**される場合があります。市ホームページをご覧くださいか、問い合わせ先に直接お問い合わせください。

【市の人口】 ☎市民課 ☎ 36-7194

令和2年9月末現在
 総人口：9万7,908人（－42）
 ♂4万7,971人（－27）♀4万9,937人（－15）
 世帯数：3万8,519世帯（－2）
 ※外国人を含む。（）内の数値は前月比

【市内の交通事故状況】 ☎生活安心課 ☎ 36-7144

令和2年9月末現在 人身事故：339件（－55件）
 死者：2人（－3人） 負傷者：440人（－82人）
 ※（）内の数値は前年・同月比

【障害】 ☎福祉課 ☎ 36-7270（専用電話）
 ところ／市役所障害相談窓口

障害相談	月～金曜日	8:30～17:15
------	-------	------------

【マイナンバーカード】 ☎市民課 ☎ 36-7194
 ところ／市役所市民課内（本庁1階）

マイナンバーカード・電子証明書の手続きなど	月～金曜日	8:30～17:15
-----------------------	-------	------------

【内職】 ☎商工課 ☎ 36-7166
 ところ／市役所商工課（本庁2階）

内職相談 (雇用情報提供)	月・木曜日	9:00～12:00
		13:00～17:00

【女性】 ☎市民協働課 ☎ 36-7121
 ところ／プラザおおるり 第5会議室

女性相談(要予約)	6日(金)・20日(金)	13:00～17:00
-----------	--------------	-------------

【女性・DV】 ☎子育て応援課 ☎ 36-7253
 ところ／市役所子育て応援課内（本庁1階）

DV相談など	月～金曜日	8:30～17:00
--------	-------	------------

【産業】 ☎おびサポ ☎ 54-5760（予約制）
 ところ／島田市産業支援センター（本通二丁目）

経営相談、起業・創業相談	月～金曜日	9:00～17:00
--------------	-------	------------



きのこ餃子

今月は、きのこ餃子を紹介。エノキタケには、食物繊維や疲労回復に効果のあるビタミンB1が豊富に含まれています。美味しく秋の味覚を楽しみ、季節の変わり目を元気に過ごしましょう。

g-sky 76.5 「サイマル放送」なら、インターネットを使ってパソコンやスマートフォンでラジオを聴けます。



彩りも一品

【協力】
島田市健康づくり
食生活推進協議会

【材料】 2人分 (1人分 149kcal)

◎シイタケ	120g	◎しょうゆ	小さじ2
◎エノキタケ	100g	◎みりん	大さじ2
◎ニラ	1束	◎片栗粉	大さじ1
◎長ネギ	1/2本	◎餃子の皮(小)	16枚
◎ショウガ	1片	◎油	適宜
◎ニンニク	1片	◎水	50cc

【作り方】

- ①ニラ、石づきを取ったシイタケ、エノキを粗みじん切りにし、ボウルに移す。しょうゆ、みりんを全体にまぶし揉み込む。
- ②長ネギ、ショウガ、ニンニクをみじん切りにする。
- ③①に②を合わせて混ぜ、片栗粉を加えて餃子の皮で包む。
- ④フライパンに油を熱し、③を並べて火にかける。焼き目がついたら水を入れてフタをし、1～2分蒸し焼きにする。最後にフタを取り、こんがり焼き上げる。

緑茶化ススめ

島田市緑茶化計画は、市が島田市
推進する市民参加型シティ
プロモーションです。緑茶化
計画

協力：FM 島田 広報課シティプロモーション室 ☎ 36-7355

江戸末期から続く志戸呂焼彦次窯では、緑茶を味わいながら、志戸呂焼の歴史と陶芸体験が楽しめる「島田の緑茶観光～志戸呂焼DE いっぴく～」がスタート。

志戸呂焼は、金谷地域で取れた良質な粘土と釉薬を使って作る伝統工芸品。黒褐色や茶褐色、濃緑色の深みのある色合いが特徴です。緑茶を飲みながら、志戸呂焼の歴史を聞いてもらった後、陶芸体験を楽しんでいただき、形成した自分の作品を眺めながら、もう一度ゆったりと緑茶を飲んで、いっぴくしていただくことができます。この機会に、ぜひ市内の皆さんにも、地元の緑茶と伝統工芸を一緒に楽しんでもらいたいですね。



志戸呂焼 彦次窯
丸山成己さん



志戸呂焼 DE いっぴく

1回で、大振りの茶碗1点、湯呑みなら2点まで製作できます。大人 3,000 円、子ども 1,000 円 (税込)。

FM 島田で放送中！ 緑茶化のススめ
毎週火曜日、午後 0 時 5 分から。WEB で
24 時間試聴可能。緑茶化計画サイト➡



ホストタウンのあれこれ

FM 島田で放送中! 毎週第 1・2水曜日、午後 0 時 5 分から。 音声データ➡



今回ご紹介する選手は、卓球女子シンガポール代表のユ・モンユ選手です。リオデジャネイロ五輪に出場し、女子団体4位、女子シングルスベスト8の成績を残しました。女子団体の試合では、福原愛選手に勝利したことで知られています。日本の卓球プロリーグであるTリーグに所属しており、目にする機会が今後ますます増えることでしょう。

市内で開催された 2018 年の覚書締結式、卓球エキシビジョンマッチや、事前合宿にも参加し、卓球女子シンガポール代表選手の中でも一番、島田市と縁の深い選手です。東京五輪への出場が内定しており、来年7月に島田市で行われる直前合宿にも参加予定です。ぜひユ・モンユ選手を始めとする卓球シンガポール代表を、みんなで応援しましょう。



ちょっと・モンゴル語

▷ 10月の放送では、市とモンゴル国との交流をテーマにお話しました。モンゴル友好委員会委員長の太田原さん、副委員長の太田原さんをお招きし、これまでの取り組みなどを伺いました。

ビデ ナル ナェソード
Бид нар найзууд.

私たちは友達

うえはら まり こ
植原真理子専門員
(モンゴル国出身)



高校生、島田の お仕事現場に行く!

FM 島田で放送予定! ①第4日曜日、午前 10 時 10 分から ②翌木曜日、午前 9 時から ③同・木曜日、午後7時5分から。音声データ➡



島田工業高校の教員、金子真也かねこしんやです。本校の生徒も参加するこの番組は、高校生たちが市内のさまざまな企業を取材し、現場から生の声を届けていきます。企業の責任者にインタビューしたり、他の学校の生徒と一つの番組を作り上げたりすることは、学校生活だけではなかなかできない貴重な経験です。生徒も、楽しみながら番組に参加しており、中には進路を改めて考え直すきっかけになった生徒もいるくらいです。学生目線なので、将来のことを考えている高校生だけでなく、中学生にも説得力があり、楽しみながら聞けると思います。

いよいよ、10月25日から放送を開始します。ぜひ、お聞きください!



島田工業高校 金子です

広報 ひみ から

From Koho Himi city, Toyama prefecture

姉妹都市である「富山県氷見市」から寄せられたイベント情報など、季節の便りをご紹介します。ファンクラブ会員募集中!➡



氷見市を知り、訪れ、全国にその魅力を発信していく「氷見ときとファンクラブ」の会員を募集しています。クラブでは、氷見市内のイベント情報発信や、会員同士が交流できる場の提供などを予定中です。

対象/氷見市外在住で、氷見市にゆかりや愛着のある人
会員特典/氷見市内の公共施設入館料の割引、氷見の幸が味わえるファンミーティングへの招待、懸賞への参加など

※ 11月3日(火)祝までの入会で「オンラインファンミーティング」にご招待。30日(月)までの入会で、限定グッズを進呈します。

氷見市商工振興課
☎ 0766-74-8089



限定グッズ(ブリ型のしおりなど)

今月の「耳」より情報

脳の健康度テスト

▶スクリーンに映し出された映像を見ながら行う検査です。認知症に関係する脳の5つの機能をテストします。自分の脳の得意・不得意とする機能を知ることができるので、認知症予防に活用できます。

とき／11月13日(金) 午前10時～11時15分

ところ／保健福祉センター はなみずき 2階会議室

対象／65歳から84歳まで

定員／9人

参加料／無料

持ち物／眼鏡(必要な人)

申し込み／11月12日(木)までに、電話で包括ケア推進課へ(先着順)

【結果説明会】

とき／11月27日(金) 午前10時～11時

ところ／保健福祉センター はなみずき 2階会議室

【高齢者相談】☎・ところ／各高齢者あんしんセンター(地域包括支援センター)

とき	月～金曜日 (祝日は除く)	8:30～17:15
高齢者あんしんセンター 第一・北	☎ 33-0882	老人保健施設「アポロン」内
高齢者あんしんセンター 第二	☎ 34-3240	保健福祉センター「はなみずき」内
高齢者あんしんセンター 六合	☎ 32-9699	六合公民館「ロクティ」内
高齢者あんしんセンター 初倉	☎ 30-0617	初倉地域総合センター「くらら」内
高齢者あんしんセンター 金谷	☎ 45-5610	金谷北地域交流センター内
高齢者あんしんセンター 川根	☎ 58-0321	市役所川根支所内

【11月の高齢者ふれあい事業】☎ 包括ケア推進課・ところ／保健福祉センター はなみずき内

教室名／開催日／時間

大正琴を楽しみましょう

2日(月)・17日(火)／午後1時～3時30分

ビーズ細工で楽しむおしゃれ★

5日(木)・18日(水)／午前9時～正午

みんなで楽しく手芸の日◆

6日(金)・13日(金)・20日(金)・27日(金)
午前10時～正午

絵手紙を書こう

11日(水)／午前10時～正午

楽しく遊んで若返り

12日(木)／午前10時～11時30分

ペタンクを楽しみましょう

13日(金)／午前9時30分～正午

美しい「詩歌」を吟じて健康づくり

17日(火)／午前10時～正午

楽しく料理作り◎

24日(火)／午前10時～正午
※応募多数の場合は抽選

みんなで折り紙を作りましょう

24日(火)／午前10時～正午

健康は足の裏から

26日(木)／午後1時30分～3時

◆ 必要なものを持参 ◎ 要予約 ★ 新規要申込

ハツラツのヒケツ



かいどうせんべいや
しまトレ(岸町)

家にいるだけだと体をあまり動かさない
ので、体操すると気持ちいいです。



市政羅針盤

市長が自ら、市政運営の方針を分かりやすくお伝えします。 ㊟秘書課 ☎36-7117

今月のテーマ 旧金谷中学校跡地活用事業中止と今後の土地活用について

地元自治会はじめ多くの市民の皆さまから期待を寄せていただいた「旧金谷中学校跡地活用事業」（当初の計画では、2021年春にアウトレットモールと健康維持・増進施設を開業予定でした）は、市と事業者双方の合意により、事業中止の判断に至りました。今回は、中止の判断に至った理由と今後の活用について、ご報告いたします。

端的に申し上げますと、事業中止の原因は、新型コロナウイルス感染症による経済的影響という不可抗力によるものでした。新型コロナウイルス感染拡大の影響はリーマンショック時以上ともいわれ、経済活動をはじめとした私たちの生活に大きな変化をもたらす状況にあります。さらに、この状況が、いつ、どのような形で収束するのか全く見通しが立たない中、当初の与条件で旧金谷中学校跡地活用事業の目的を達成できる事業モデルを組み立てることが難しく、事業者は、この機会を転換点と捉えて組織や事業を変革し、ポストコロナ時代に向けた事業展開に注力していきたい意向を示しました。島田市も著しく変化した環境の下で、事業目的の「広域的な交流人口の拡大」や「賑わいの創出」、加えて「雇用の創出」の実現性において再考する必要があると判断したことが理由です。

以上のことから、工事着手前の段階であったことも踏まえ、当初の計画通り事業を進めることはあまりにもリスクが大きいと考え協議を続けてきました。その結果、去る8月3日、事業を中止とする合意に達し、事業者と市との契約関係を最終的に解除しました。ここに至るまで、静岡県が



牧之原台地に位置する旧金谷中学校跡地(左上)

熱心に仲介の役割を果たしてくださったことに謝意を表します。

行政として、常に社会経済情勢の変化を敏感に読み取り、臨機応変に政策を軌道修正することが求められる時代です。結果としては、事業中止の判断を余儀なくされましたが、大局的にみて島田市の将来のために賢明な判断だったと信じています。



拡幅した市道と移設した「かたくり会館」

この旧金谷中学校跡地の活用については、2008年から静岡県とともにメッセの整備を検討しましたが、社会情勢の変化などから事業が進捗しないまま、2013年12月に県がメッセの整備を断念。2015年度には県と市でアイデアコンペを実施し、翌16年度に、活用コンセプトや整備・運用のあり方を盛り込んだ「旧金谷中学校跡地の活用に向けた基本計画」を策定しました。

この計画においては、民間事業者の自由な発想による創意工夫に委ねることを基本とし、民間事業者が施設整備から維持・管理・運営を行い、地域全体の活性化に資する持続性のある事業にすることを定めており、その主旨にのっとり県と市で事業者を募集し、2018年2月に事業者を選定、3月に基本協定書を締結しています。

こうした経緯のある土地ですから、県と市で策定した「旧金谷中学校跡地の活用に向けた基本計画」の見直しを含めて、今後どのような活用方針で事業を再構築すべきか、すでに内部の検討組織を立ち上げ協議を開始しています。現段階で新たな事業については未定ですが、ポストコロナ社会を見据えた活用方針を、今年度中に出せるよう努めてまいります。

まずは、金谷地区自治会、金谷コミュニティ委員会、地元住民の皆さまからご意見などを伺うための意見交換会を、早急実施する予定です。私自身がそれぞれの会場に向き、直接拝聴させていただく所存です。

日常に散りばめられた、美しい世界を見つけてほしい――

自身が手掛けた写真詩集「統一枚の写真」を、かつての学び舎である川根小学校に寄贈した柴田さん。日常の中に存在する感動を見つけ、写真や言葉にする大切さを、多くの人に伝えていきます。

【子育てと写真】

旧川根町で生まれ育った柴田さんは、進学・就職を機に地元を離れました。結婚して父親となったことをきっかけに、写真を撮ることが好きになったと話します。

「50年ほど前のことです。大学を卒業後、妻と出会い結婚しました。3人の子を授かってからは、夫婦で子育てに奮闘する毎日でした。私は、愛するわが子の成長記録にと、フィルムカメラを購入。あどけない表情ではしゃぐ子どもたちの姿を、写真に収めるといふ喜びを知り、何気ない日常こそ素晴らしいらしく、美しい



ものだと思感しました。これは、カメラ越しに世界を見たから分かったことでしょうかね。そこから、見る見るうちに写真の魅力に取りつかれていったことを、今でもよく覚えていています」

ました。ある日、行きつけの写真屋が、コンテストへの応募を持ち掛けてきました。周りからの後押しもあり、思い切ってそれまで撮った写真を出品してみると、驚くことに数々のコンクールで入賞した



旧川根町出身の写真家
柴田秀夫さん(静岡市葵区)

【写真家としての躍進】

柴田さんは、撮りためた家族との思い出を見返しながら、写真コンテストへの応募を思い立ちました。

「写真を撮っては現像し、家族と思い出を共有してい

【古里との縁に感謝】

柴田さんは、地元を離れて暮らす現在も、川根町に足しげく通い、写真家として活動しています。

「知人の紹介で、今年は母校の川根小とご縁ができました。2月に開いた講演会では、児童とたくさん交流することができましたよ。そこで感謝の気持ちを込めて、9月にはこれまでの写真に詩を付けて制作した写真詩集を寄贈させていただきました。児童にはこの写真詩集のように、日々の暮らしの中にある感動を見つけ、大切にしてほしいですね。また来年度からは、川根小のクラブ活動にも携わる予定です。雨に濡れたクモの糸とか、川辺を羽ばたく鳥とか、何でもいいんです。子どもたちが素直な気持ちでシャッターを切り、地元と写真をもっと好きになってくれたら、これほど写真家冥利に尽きることはありません」

いつまでも、純粋な好奇心と感性を大切にされる柴田さん。カメラを片手に、今日も日常で見つけた感動を切り取っています。



写真詩集「統一枚の写真」を川根小学校の児童に寄贈する柴田さん

Shimadajin File #106

島田 Story 人