

令和3年第11回

島田市教育委員会定例会

令和3年11月25日

令和3年第11回島田市教育委員会定例会日程

日時：令和3年11月25日（木）午後2時00分～
会場：市役所本庁舎 第3委員会室南（4階）

1. 開 会
2. 会期及び会議時間の決定
3. 会議録署名人の指名
4. 教育部長報告
5. 事務事業報告
 - (1) 教育総務課 (2) 学校教育課 (3) 学校給食課 (4) 社会教育課
 - (5) 博物館課 (6) スポーツ振興課 (7) 図書館課
6. 付議事項
 - (1) 島田市立学校教育職員の業務量の適切な管理等に関する規則の制定について
 - (2) 特別支援学級の増設に関する通学区域の設定について
7. 協議事項
 - (1) 令和4年度島田市の教育方針について
 - (2) 教育委員会に関する事務の点検・評価について
8. 次回教育委員会定例会における協議事項の集約について
 - (1) 事務局から提案するもの
 - (2) 各委員が提案するもの
9. 報告事項
 - (1) 令和3年10月分の寄附受納について（教育総務課分）
 - (2) 令和3年10月分の生徒指導について
 - (3) 学校給食における異物混入について
 - (4) 令和3年10月分の寄附受納について（図書館課分）
 - (5) 島田市子ども読書活動推進計画（第四次）（案）について
10. その他
 - ・会議日程について
 - 次回 令和3年第12回島田市教育委員会定例会
 - 日時 令和3年12月23日（木）午後2時00分～午後4時00分
 - 会場 プラザおおるり 第3多目的室（3階）
 - 次々回 令和4年第1回島田市教育委員会定例会
 - 日時 令和4年1月28日（金）午後2時 分～午後4時 分
 - 会場 プラザおおるり 第1多目的室
11. 閉 会

教育部長報告

事務事業報告

事 務 事 業 の 概 要

教育総務課

実 施 (10月29日～11月24日)

月 日	曜日	事 項	場 所
10月29日	金	第10回教育委員会定例会	初倉公民館
11月5日	金	第3回外部評価委員会	プラザおおるり
11月15日	月	学校訪問	第三小、第五小
11月22日	月	第4回静西市町教育委員会教育長連絡協議会	掛川市

予 定 (11月25日～12月22日)

月 日	曜日	事 項	場 所
11月25日	木	第11回教育委員会定例会	プラザおおるり
12月9日	木	第5回初倉地区再編方針検討委員会	初倉公民館
12月10日	金	第4回外部評価委員会	プラザおおるり
12月14日	火	第5回外部評価委員会	プラザおおるり

事務事業の概要

学校教育課

実施（10月29日～11月24日）

月 日	曜日	事 項	場 所
10月29日～ 10月30日	金 土	修学旅行（第一中）	京都府・奈良県
10月30日	土	文化発表会（川根中）	川根中学校
		休日参観（第一小）	第一小学校
11月1日	月	代休（第一小）	
11月1日～ 11月2日	月 火	修学旅行（大津小、第五小、第二中、 初倉中）	浜松市（大津小） 浜松市（第五小） 京都府・奈良県（第 二中、初倉中）
11月2日	火	修学旅行（金谷中）	県内（伊豆）
		代休（川根中）	
11月8日～ 11月9日	月 火	修学旅行（初南小、川根小）	浜松市（初倉南小） 県東部（川根小）
11月9日～ 11月10日	火 水	修学旅行（五和小）	県内（東部）
11月13日	土	学校祭（伊久美小）	伊久美小学校
11月15日	月	代休（伊久美小、第一中3年）	
11月16日～ 11月17日	火 水	修学旅行（金谷小）	三重県
11月17日	水	学校祭（相賀小）	相賀小学校
11月17日～ 11月18日	水 木	修学旅行（第二小、六合東小）	山梨県（第二小） 県内（六合東小）
11月17日～ 11月19日	水 金	職場体験（第一中）	市内
11月20日	土	サタデーオープンスクール (参加者：24人)	伊久美地区
		運動会（第三小）	第三小学校
11月22日	月	代休（第三小）	
11月22日 11月25日 11月26日	月 木 金	学校祭（六合東小）	六合東小学校
11月24日～ 11月26日	水 金	職場体験（第二中）	市内

月 日	曜日	事 項	場 所
11月24日～ 11月27日	水 土	運動会（初南小）	初倉南小学校

予 定（11月25日～12月22日）

月 日	曜日	事 項	場 所
11月25日～ 11月26日	木 金	修学旅行（六合小）	山梨県
11月27日	土	学校祭（第二小、伊太小、神座小）	各校
		サタデーオープンスクール (参加予定：24人)	伊久美地区
11月29日	月	代休（第二小、伊太小、神座小、初南小）	各校
11月30日	火	オンライン交流授業（姉妹校） (第一中、モンゴルナラン外国語学校)	第一中学校
12月2日	木	学校祭（大津小）	大津小学校
		オンライン交流授業（姉妹校） (第一中、モンゴルナラン外国語学校)	第一中学校
12月3日	金	学校祭（第五小）	第五小学校
12月4日	土	学校祭（第四小、初倉小、川根小）	各校
12月6日	月	代休（第四小、初倉小、川根小）	各校
12月11日	土	サタデーオープンスクール (参加予定：24人)	伊久美地区
12月18日	土	サタデーオープンスクール (参加予定：24人)	伊久美地区

事 務 事 業 の 概 要

学校給食課

実 施 (10月29日～11月24日)

月 日	曜日	事 項	場 所
11月11日	木	物資選定会 (1月分)	中部学校給食センター
11月17日～ 11月18日	水 木	市民試食会 (参加者：各日15人)	中部学校給食センター

予 定 (11月25日～12月22日)

月 日	曜日	事 項	場 所
11月25日	木	献立会議 (2月分)	中部学校給食センター
12月 9日	木	物資選定会 (2月分)	中部学校給食センター
12月16日	木	献立会議 (3月分)	中部学校給食センター

事務事業の概要

社会教育課

実施（10月29日～11月24日）

月 日	曜日	事 項	場 所
10月29日	金	初倉公民館 市民学級 講座「簡単DIYミニトレイ作り」 (参加者：11人)	初倉公民館
10月30日	土	島田市社会教育委員 第3回会議 「学習サポート事業、はつくらこども食堂 視察 ほか」 (出席者：5人)	初倉公民館
		初倉西部ふれあいセンター 社会教育講座 「消しゴムはんこ 第2回」(全2回) (受講者：3人)	初倉西部ふれあい センター
		北部ふれあいセンター 社会教育講座 「親子で楽しくクッキング」 (参加者：2組)	北部ふれあいセン ター
10月31日	日	金谷公民館 みんなの秋色コンサート (参加者：60人)	金谷公民館
11月1日～ 11月3日	月 水	川根地区センター 市民学級 川根地区文化祭：ふれあいと創造の集いに出展 (参加者：10人)	川根文化センター
11月2日	火	市町人権教育連絡協議会 第1回事務連絡 会・研修会 (出席者：1人)	菊川市中央公民館
		令和3年度芸術文化奨励賞授与式 (出席者：8人)	プラザおおるり
11月3日	水	郷土の芸能を観る会 ※文化協会事業 津軽三味線・大塚ハレルヤコンサート (8月実施予定であったものを延期) (参加者：364人)	プラザおおるり
		金谷公民館 ボーイスカウト金谷第一団発 団70周年記念大会 感謝状受領	金谷体育センター
11月4日	木	子育て広場「ぐう・ちよき・ぱあ」 (参加者：17組34人)	第一中学校

月 日	曜日	事 項	場 所
11月4日	木	初倉公民館 市民学級 講座「健康体操」 (参加者：18人)	初倉公民館
11月5日	金	島田第一小学校 親学講座 (参加者：91人)	第一小学校
	金	六合公民館 社会教育講座 やさしいヨガ講座 ※①11/5、②11/18 (①参加者：6人 託児4人)	六合公民館
11月6日	土	はばたけリーダー！2021第8回活動 「クラフト・野外活動、閉級式」 (参加者：9人)	野外活動センター 山の家
		青年ボランティア講座第9回活動 「クラフト・野外活動、閉級式」 (参加者：5人)	野外活動センター 山の家
		しまだガンバ！第7回活動 「クラフト・野外活動、閉級式」 (参加者：30人)	野外活動センター 山の家
11月7日	日	初倉公民館 高齢者学級 講座「健康体操講話」 (参加者：56人)	初倉公民館
		青年ボランティア講座第10回活動 「子供たちと収穫祭を楽しもう」 (参加者：4人)	野外活動センター 山の家
		金谷公民館 げんきキッズ「稲作収穫祭」 (参加者：16人)	野外活動センター 山の家
		邦楽とお囃子のつどい (市民文化祭・音楽芸能部門) (参加者：205人)	プラザおおるり
11月9日	火	市町人権教育連絡教育協議会 先進地視察研修(社会教育部会) (参加者：1人)	静岡市女性会館 (アイセル21)
		島田第四小学校 親学講座 (参加者：72人)	第四小学校
		初倉公民館 スマートフォン講座 ※DX推進課共催事業 LINE使い方講座(11/9) (参加者：11人) アプリ活用講座(11/16) (参加者：9人)	初倉公民館

月 日	曜日	事 項	場 所
11月10日	水	はつくら寺子屋 初倉小学校 (11/10) (参加者:23人) 初倉小学校 (11/24) (参加者: 人)	初倉小学校 初倉小学校
		初倉放課後子供教室「フレンズクラブ」 選択活動 (参加者:21人)	岡田公会堂
		北部ふれあいセンター 社会教育講座 「60歳からの健康体操」 (参加者:11人)	北部ふれあいセン ター
		社会教育講座「スイ・水・数学⑬」 ※⑭11/17、⑮11/24 (参加者:⑬0人、⑭0人、⑮3人)	金谷公民館
11月11日	木	六合公民館 高齢者学級「交通安全教室」 (参加者:30人)	六合公民館
		六合公民館 社会教育講座 「男の料理」 (参加者:13人)	六合公民館
		初倉西部ふれあいセンター 社会教育講座 「イ草香る しめ縄飾り」 (受講者:15人)	初倉西部ふれあい センター
11月12日	金	北部ふれあいセンター 社会教育講座 「松下美有紀 秋を楽しむコンサート」 (参加者:62人)	北部ふれあいセン ター
11月12日～ 11月14日	金 日	島田市民文化祭展示部門 第2期 (参加者:770人)	プラザおおるり
11月13日	土	島田市民文化祭 ロビーコンサート 演奏者 アンダンテ (ピアノ、歌、鍵盤ハ ーモニカ) (参加者:115人)	プラザおおるり
11月13日～ 11月14日	土 日	金谷公民館 げんきキッズ 「自然合宿体験」 (参加者:18人)	金谷公民館
11月14日	日	島田市民文化祭 ロビーコンサート 演奏者 フルートデュオ PetitBouquet (参加者:110人)	プラザおおるり
		芸能と文化の祭典 (市民文化祭・音楽芸能部門) (参加者:338人)	プラザおおるり

月 日	曜日	事 項	場 所
11月14日	日	課主催社会教育講座 「Zoomを活用してオンライン講座を開くコツ」 (参加者：17人)	金谷公民館
		北部ふれあいセンター 社会教育講座 「楽しい英会話教室」 (参加者：8人)	北部ふれあいセンター
11月17日	水	初倉放課後子供教室「フレンズクラブ」 紙粘土でミニオンをつくろう！ (参加者：20人)	岡田公会堂
		大津農村環境改善センター 高齢者学級 「認知症予防講演会」 「リアル野球盤ゲーム」 (参加者：46人)	大津農村環境改善センター
		金谷公民館指定管理者制度説明会 (参加者： 49 ⁴⁰ 人)	金谷公民館
		島田第五小学校 親学講座 (参加者：48人)	第五小学校
		初倉西部ふれあいセンター 社会教育講座 「大人の刺繍教室 第3回」 (受講者：午前7人、午後10人)	初倉西部ふれあいセンター
11月18日	木	六合公民館 市民学級 「太極拳講座」 (参加者：29人)	六合公民館
		金谷宿大学成果発表会担当者会 (参加者：11人)	金谷公民館
		金谷宿大学30周年記念事業準備委員会 (参加者：10人)	金谷公民館
		北部ふれあいセンター 社会教育講座 「リラックス ヨガ」 (参加者：8人)	北部ふれあいセンター
		川根地区センター 里山ウォーキング 「グランドゴルフを楽しもう」 (参加者：21人)	身成グラウンド
11月19日	金	初倉西部ふれあいセンター 社会教育講座 「楽しいパンづくり 第2回」 (全2回) (受講者：11人)	初倉西部ふれあいセンター

月 日	曜日	事 項	場 所
11月19日	金	伊久身農村環境改善センター 社会教育講座 「ワンバウンドふらば〜るバレエ」 (参加者：12人)	伊久美小学校
11月19日～ 11月21日	金 日	島田市民文化祭展示部門 第3期 (参加者：903人)	プラザおおるり
11月20日	土	初倉公民館 高齢者学級 講座「楽しい映画鑑賞会」 (参加者：68人)	初倉公民館
		島田市民文化祭 ロビーコンサート 演奏者 プレジール (松下美有紀、久米涼子他) (参加者：115人)	プラザおおるり
		六合公民館 社会教育講座 「六合子どもチャレンジクラブ」 (月1回、全8回) (参加者：66人)	六合公民館
		青少年育成支援センター運営協議会表彰式 (参加者：12人)	市役所本庁舎
		北部ふれあいセンター 社会教育講座 「工作教室」 (受講者：1人)	北部ふれあいセンター
		北部ふれあいセンター 社会教育講座 「おはなしカフェ子供クッキング」 (受講者：5人)	北部ふれあいセンター
11月21日	日	島田市民文化祭 ロビーコンサート 演奏者 シェーンベル (参加者：130人)	プラザおおるり
		島田吟詠剣詩舞のつどい (市民文化祭・音楽芸能部門) (参加者：247人)	プラザおおるり
11月 22 26日	丹 金	初倉公民館 市民学級 「チューリップを植えよう」 歌 (参加者：10人)	県営吉田公園
11月23日	火	洋楽のつどい (市民文化祭・音楽芸能部門) (参加者：262人)	プラザおおるり
11月24日	水	初倉放課後子供教室「フレンズクラブ」 選択活動 (参加者：19人)	岡田公会堂

延期のため
予定へ

予 定 (11月25日～12月22日)

月 日	曜日	事 項	場 所
11月25日	木	子育て広場「ぐう・ちよき・ぱあ」 (11/25) (参加予定：20組40人) (12/2) (参加予定：20組40人) (12/16) (参加予定：20組40人)	第一中学校
		第6回中央高齢者学級「おりがみ講座」 (参加予定：21人)	しまだ楽習センター
		金谷公民館市民学級「移動学習～音の散歩道“清流ウォーク”～」 (参加予定：20人)	金谷公民館・川根本町
		北部ふれあいセンター 社会教育講座 「キッズフィットネス」 (受講予定：7人)	北部ふれあいセンター
11月27日	土	北部ふれあいセンター 社会教育講座「工作教室」 (受講予定：21人)	北部ふれあいセンター
11月28日	日	金谷公民館 女性のためのライフプラン講座 (参加予定：20人)	金谷公民館
		芸能と文化の祭典2021 (市民文化祭・音楽芸能部門) (参加予定：200人)	プラザおおるり
		島田市民文化祭表彰式 (参加予定：70人)	プラザおおるり
11月29日	月	不登校やひきこもりの回復を考える家族教室 (受講予定：10人)	市役所会議棟
11月30日	火	初倉公民館 市民学級 講座「ペーコン作り」 ①-1 11/30、①-2 12/3 ②-1 12/7、②-2 12/10 (受講予定：26人)	大津農村環境改善センター
		北部ふれあいセンター 高齢者学級 「楽しいレクリエーション」 (受講予定：23人)	北部ふれあいセンター

月 日	曜日	事 項	場 所
12月 1 日	水	初倉放課後子供教室「フレンズクラブ」 ボール遊び (参加予定：21人)	初倉南小学校
		中学生講座「スイ・水・数学⑩」 ⑰12/1、⑱15日、⑲22日 (参加予定者：⑩2人、⑰2人、⑱2人、 ⑲2人)	金谷公民館
		第5期初めて0歳児をもつ親の講座 全4回(12/1, 12/8, 12/15, 12/22) (参加予定：10組20人)	保健福祉センター
		はつくら寺子屋 初倉南小学校(12/1) (参加予定：17人) 初倉小学校(12/8) (参加予定：23人) 初倉南小学校(12/15) (参加予定：17人)	初倉南小学校 初倉小学校 初倉南小学校
		北部ふれあいセンター 社会教育講座 「60歳からの健康体操」 (受講予定：14人)	北部ふれあいセン ター
12月 2 日	木	六合公民館 社会教育講座 やさしいヨガ講座③ (参加予定：6人)	六合公民館
		第7回中央市民学級「おりがみ講座」 (参加予定：19人)	しまだ楽習センタ ー
12月 3 日	金	川根地区センター 里山ウォーキング 「智満寺周辺散策(大井川鐵道に乗って)」 (参加予定：20人)	川根本町
12月 4 日	土	北部ふれあいセンター 社会教育講座 「ハーバリウム体験講座」 (受講予定：20人)	北部ふれあいセン ター
12月 5 日	日	金谷公民館 げんきキッズ「お話の世界」 (参加予定：20人)	夢づくり会館
12月 8 日	水	初倉放課後子供教室「フレンズクラブ」 選択活動 (参加予定：21人)	岡田公会堂
		金谷宿大学清掃奉仕活動 (参加予定：12人)	夢づくり会館
		金谷公民館 社会教育講座(高齢者学級と 合同)「認知症を予防する講座」 (参加予定：40人)	金谷公民館

月 日	曜日	事 項	場 所
12月9日	木	第8回中央市民学級 「大井川と島田宿の歴史講座」 (参加予定：19人)	しまだ楽習センター
		初倉公民館 スマートフォン講座 ※DX推進課共催事業 LINE使い方講座 (12/9) (参加予定：10人) アプリ活用講座 (12/21) (参加予定：10人)	初倉公民館
12月10日	金	初倉西部ふれあいセンター 社会教育講座 「クリスマスケーキづくり」 ^{予定} (受講者：12人)	初倉西部ふれあいセンター
12月10日	金	金谷公民館 市民学級 (かなや未来塾) 「寄せ植え教室」 (受講予定：20人)	金谷公民館
		市町人権教育連絡協議会 第3回社会教育 部会「子どもの人権侵害とSNS」 (出席予定：1人)	牧之原市相良総合センター
12月11日	土	六合公民館 社会教育講座 「六合子どもチャレンジクラブ」 (月1回、全8回) (参加予定：70人)	六合公民館
		幼児・児童を持つ親の講座 (単発講座) 「子どもの発達と関わり方」 (参加予定：30人)	六合公民館
		社会教育講座「ベーコン作り」 (参加予定：6人)	伊久身農村環境改善センター
12月12日	日	金谷公民館 利用者団体清掃活動 (参加予定：40人)	金谷公民館
		金谷公民館 令和4年度定期利用団体説明 会 (参加予定：40人)	金谷公民館
		北部ふれあいセンター 社会教育講座 「楽しい英会話教室」 (受講予定：11人)	北部ふれあいセンター
12月14日	火	大津農村環境改善センター運営委員会 (出席予定：6人)	大津農村環境改善センター

月 日	曜日	事 項	場 所
12月14日	火	初倉公民館 短期講座 「イ草香るしめ縄花飾り作り」 (参加予定：15人)	初倉公民館
12月15日	水	初倉放課後子供教室「フレンズクラブ」 クリスマス飾り作り (参加予定：21人)	岡田公会堂
12月16日	木	ゆったり座談会（不登校やひきこもりの回復を考える家族教室） (参加予定：1人)	市役所会議棟
		青少年育成支援センター運営協議会 第4回運営委員会 (出席予定：17人)	プラザおおるり
		高齢者学級「お正月飾りを作ろう」 (参加予定：20人)	伊久身農村環境改善センター
		北部ふれあいセンター 社会教育講座 「リラックス ヨガ」 (受講予定：13人)	北部ふれあいセンター
12月18日	土	金谷公民館市民学級・おやじの井戸端講座 「しめ縄づくり講座」 (受講予定：30人)	金谷公民館
		金谷公民館 しめ縄づくり講座 (受講予定：30人)	金谷公民館
		北部ふれあいセンター 社会教育講座「工作教室」 (受講予定：21人)	北部ふれあいセンター
		北部ふれあいセンター 社会教育講座 「おなはしカフェ子供クッキング」 (受講予定：5人)	北部ふれあいセンター
12月20日	月	困難を有する子ども・若者に係る実務者会議 (出席予定：15人)	市役所会議棟
		ペアレントサポーターつながるシート検討会 (出席予定：11人)	市役所会議棟
12月21日	火	大津農村環境改善センター 高齢者学級 「音楽鑑賞（サキソフォンの演奏）」 (受講予定：40人)	大津農村環境改善センター

月 日	曜日	事 項	場 所
12月21日	火	北部ふれあいセンター 高齢者学級 「レクリエーション」 (参加予定：23人)	北部ふれあいセン ター
		初倉西部ふれあいセンター 社会教育講座 「コンニャクづくり」 (受講予定：12人)	初倉西部ふれあい センター

事務事業の概要

博物館課

実施（10月29日～11月24日）

月 日	曜日	事 項	場 所
10月2日～ 11月28日	土 日	第86回企画展(本館・分館共同展) 「八木幾朗 墨画考」	博物館分館
10月16日～ 12月5日	土 日	第86回企画展(本館・分館共同展) 「八木幾朗 墨画考」	博物館本館
10月31日 ※9月分	日	しまはくワークショップ 「わくわくアトリエ」 (参加者:28人)	博物館本館
11月3日	水	しまはくオータムフェア無料開放&イベン ト	博物館本館・分館 川越遺跡
11月4日	木	市政出前講座「ふれあい しまだ塾」 島田市周辺の戦争遺跡について (参加者:相良高校2年生・110人)	県立相良高等学校 視聴覚室
11月6日	土	八木幾朗展ギャラリートーク (参加者:28人)	博物館本館・分館
11月9日	火	第2回諏訪原城跡整備員会 (参加者:13人)	博物館
11月13日	土	消しゴムはんこでオリジナルバックを作ろ う! (参加者:20人)	博物館
11月14日	日	しまはくワークショップ 「わくわくアトリエ」 (参加者:26人)	博物館本館
11月20日	土	諏訪原城講演会 諏訪原城を駆け抜けた武将たち ～武田家臣団VS徳川家臣団～ (参加者:77人)	金谷公民館
11月21日	日	日本刀鑑賞初心者講座 「時代を見分ける、刀の姿」 (参加者:12人)	博物館本館
		諏訪原城応援隊イベント 春風亭昇太と巡る諏訪原城見どころポイン トツアー (参加者:78人)	諏訪原城跡
11月28日	日	おもちゃ病院	博物館本館

(予定)

予 定 (11月25日～12月22日)

月 日	曜日	事 項	場 所
10月2日～ 11月28日	土 日	第86回企画展(本館・分館共同展) 「八木幾朗 墨画考」	博物館分館
10月16日～ 12月5日	土 日	第86回企画展(本館・分館共同展) 「八木幾朗 墨画考」	博物館本館
12月4日～ 1月30日	土 日	収蔵品展 海野光弘「大地に立つ」前期	博物館分館
12月5日	日	ちょっと昔のおもしろ体験 「昔の冬のくらしを体験しよう」 (参加予定： 人)	博物館分館
12月12日	日	島田市史編さん委員会講演会 「宿場と助郷」 (参加予定：50人)	夢づくり会館
		しまはくワークショップ 「わくわくアトリエ」 (参加予定： 人)	博物館本館
12月18日～ 3月21日	土 月祝	第87回企画展 「プラモエキスポ2022in島田」	博物館本館
12月18日	土	日本刀鑑賞初心者講座 「鉄の模様を味わう、地鉄」 (参加予定：17人)	博物館本館

事 務 事 業 の 概 要

スポーツ振興課

実 施 (10月29日～11月24日)

月 日	曜日	事 項	場 所
11月4日	木	ワンバウンドふらば～る教室 ※毎週木曜 全5回 (参加者:17人)	金谷体育センター
11月9日	火	スポーツ推進委員第2回運営委員会 (参加者:13人)	市役所会議棟
11月10日	水	トランポウオーク教室 ※毎週水曜 全5回 (参加者:13人)	川根地区センター
11月11日	木	ワンバウンドふらば～る教室 ※毎週木曜 全5回 (参加者:13人)	金谷体育センター
11月17日	水	トランポウオーク教室 ※毎週水曜 全5回 (参加者:12人)	川根地区センター
11月20日	土	市町対抗駅伝コース見学会 (参加者:5人)	静岡市
11月24日	水	トランポウオーク教室 ※毎週水曜 全5回 (参加者:14人)	川根地区センター

予 定 (11月25日～12月22日)

月 日	曜日	事 項	場 所
11月25日	木	市町対抗駅伝代表選手団結団式 (参加予定：50人)	プラザおおるり
11月26日	金	スポーツ推進委員11月定例会 (参加予定：27人)	夢づくり会館
11月30日	火	ワンバウンドふらば～る練習会 (参加予定：20人)	ローズアリーナ
12月 2日	木	ニュースポーツ教室 ※毎週水曜 全3回 (参加予定：30人)	ローズアリーナ
12月 4日	土	第22回静岡県市町対抗駅伝競走大会 (参加予定：40人)	静岡市
12月 8日	水	令和3年度 市内学校体育館・ナイター施設予約システム代表者会議 (参加予定：42人)	市役所会議棟
12月 9日	木	ニュースポーツ教室 ※毎週水曜 全3回 (参加予定：30人)	ローズアリーナ
12月16日	木	ニュースポーツ教室 ※毎週水曜 全3回 (参加予定：30人)	ローズアリーナ
12月17日	金	スポーツ推進委員12月定例会 (参加予定：27人)	市役所会議棟
12月19日	日	第2回島田市民ワンバウンドふらば～る大会 (参加予定：50人)	

事務事業の概要

図書館課

実施（10月29日～11月24日）

月 日	曜日	事 項	場 所
10月1日～ 10月31日	金 日	特集コーナー設置 一般：「秋の夜長に短編小説」 児童：「ハロウィン（魔女・かぼちゃ・コ ウモリ・モンスター）」	島田図書館
		特集コーナー設置 一般：「新たな推し、発見の予感。～アン ソロジー特集～」 児童：「ハロウィン・魔女」	金谷図書館
		特集コーナー設置 一般：「食欲の秋」 児童：「ハッピーハロウィン」 「知っていますか？SDGs」	川根図書館
		川根図書館・川根小学校合同スタンプラリ ー	川根図書館
10月28日～ 11月16日	木 火	展示コーナー 「金谷宿大学写真教室受講生習作展」	金谷図書館
10月28日～ 11月23日	木 火	どんぐりカード	金谷図書館
10月29日	金	神座小学校施設見学 (参加者：13人)	島田図書館
10月30日	土	おはなしマラソン① (参加者：延198人)	金谷公民館
11月1日～ 11月30日	月 火	特集コーナー設置 一般：「着物の日（11月15日）」 児童：「おなかいっぱい食べたいな（食欲 の秋・スイーツ）」	島田図書館
		特集コーナー設置 一般：「新たな推し、発見の予感。～アン ソロジー特集～」 児童：「ねむ～い本」 「なんの実？「実」の本」	金谷図書館

月 日	曜日	事 項	場 所
11月1日～ 11月30日	月 火	特集コーナー設置 一般：「折り紙」 児童：「知っていますか？SDGs」 「あたたかいたべもの」	川根図書館
11月2日	火	ブックスタート (参加者：35人)	保健福祉センター
		地域子育て支援センター担当者連絡会講師 派遣 (参加者：20人)	おび・りあ
11月2日～ 11月21日	火 日	犯罪被害者週間啓発展示	島田図書館
11月5日	金	本の修理ボランティア講座① (参加者：10人)	おび・りあ
		初倉南小学校施設見学 (参加者：57人)	島田図書館
		おはなし宅配便 (参加者：15人)	認定こども園伊久 身幼稚園
		ビブリオバトルin川根小 (参加者：65人)	川根図書館
11月5日～ 11月7日	金 日	特別図書整理（休館）	川根図書館
11月6日	土	おはなしマラソン② (参加者：延223人)	おび・りあ
11月9日	火	ブックスタート (参加者：14人)	保健福祉センター
11月10日	水	島田実業高等専修学校施設見学 (参加者：21人)	島田図書館
		高齢者おはなし会 (参加者：6人)	ふれあい健康プラ ザ
11月10日～ 11月14日	水 日	特別図書整理（休館）	金谷図書館
11月11日	木	おはなし宅配便 (参加者：90人)	六合幼稚園
11月12日	金	本の修理ボランティア講座② (参加者：8人)	おび・りあ
		第二小学校施設見学 (参加者：61人)	島田図書館

月 日	曜日	事 項	場 所
11月12日	金	おはなしギフト (元島田きしゃぼっぽ) (参加者: 23人)	元島田公会堂
11月13日～ 11月14日	土 日	本・雑誌の無料配布	川根図書館
11月16日	火	おはなし宅配便 (参加者: 25人)	島田聖母保育園
11月17日	水	第一小学校施設見学 (参加者: 92人)	島田図書館
11月18日	木	第2回島田市子ども読書活動推進委員会 おはなし宅配便 (参加者: 26人)	おび・りあ 認定こども園エル フのゆめ
11月18日～ 12月7日	木 火	展示コーナー 「金谷中学校総合文化部展」	金谷図書館
11月20日～ 11月21日	土 日	ぬいぐるみの図書館おとまり会 (参加者: 10 組 夫)	島田図書館
11月18日～ 12月16日	木 木	金谷図書館蔵書紹介コーナー設置	金谷小学校
11月24日～ 12月22日	水 水	〃	五和小学校 金谷中学校

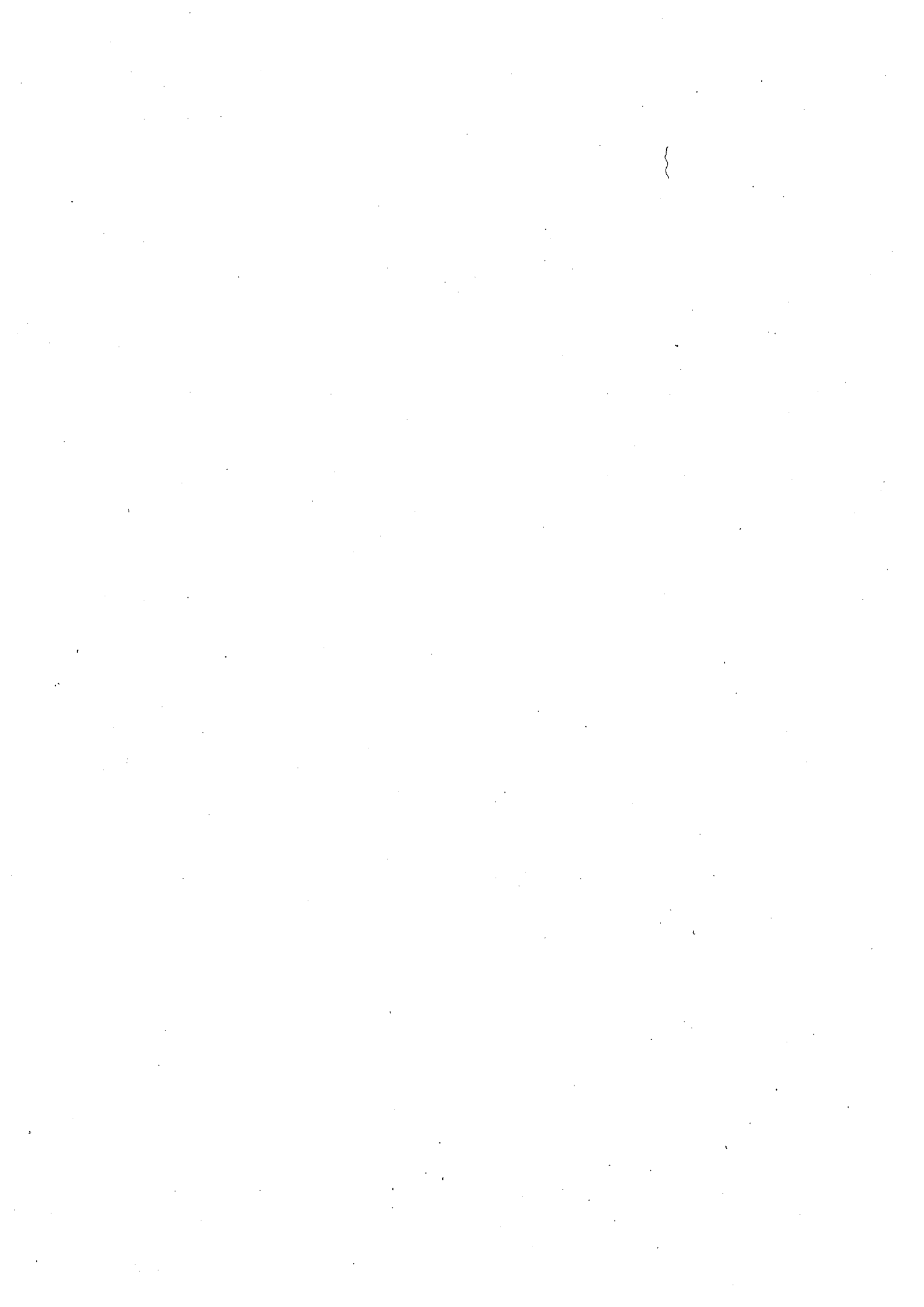
予 定 (11月24日～12月22日)

月 日	曜日	事 項	場 所
11月1日～ 11月30日	月 火	特集コーナー設置 一般：「着物の日（11月15日）」 児童：「おなかいっぱい食べたいな（食欲の秋・スイーツ）」	島田図書館
		特集コーナー設置 一般：「新たな推し、発見の予感。～アンソロジー特集～」 児童：「ねむ～い本」 「なんの実？「実」の本」	金谷図書館
		特集コーナー設置 一般：「折り紙」 児童：「知っていますか？SDGs」 「あたたかいたべもの」	川根図書館
11月18日～ 12月7日	木 火	展示コーナー 「金谷中学校総合文化部展」	金谷図書館
11月25日～ 11月30日	木 火	特別図書整理（休館）	島田図書館
11月25日～ 1月16日	木 土日	ひみつカード	金谷図書館
11月28日	日	本・雑誌の無料配布	金谷図書館
11月30日	火	学校図書館支援職員派遣	附属島田中学校
		おはなしギフト（番生寺きしゃぼっぽ）	番生寺会館
12月1日～ 12月28日	水 火	特集コーナー設置 一般：「年末年始の過ごし方」 児童：「クリスマス」	島田図書館
		特集コーナー設置 一般：「クリスマス」 児童：「クリスマス」 「お正月・十二支」 「どんぐりチャレンジの本」	金谷図書館
		特集コーナー設置 一般：「大そうじ」 児童：「メリークリスマス」	川根図書館
12月3日	金	第3回島田市立図書館協議会	市役所
12月4日	土	川根図書館あかり展	川根図書館
12月6日	月	おはなしギフト（おおるりきしゃぼっぽ）	プラザおおるり
12月7日	火	ブックスタート	保健福祉センター

12月3日 全 本の修理 ボランティア講座③

まじ・りあ

月 日	曜日	事 項	場 所
12月9日	木	金谷小学校施設見学① (参加予定: 31人)	金谷図書館
12月9日～ 12月28日	木 火	展示コーナー 「しまだ市民遺産展」	金谷図書館
12月10日	金	高齢者おはなし会	ふれあい健康プラ ザ
12月14日	火	ブックスタート おはなしギフト (さんらいむきしゃぽっぽ)	保健福祉センター 牧之原コミュニテ ィセンター
12月15日	水	金谷小学校施設見学② (参加予定: 29人)	金谷図書館
12月16日	木	金谷小学校施設見学③ (参加予定: 30人)	金谷図書館
12月8日～ 12月22日	水 水	ツ根図書館蔵書紹介コーナー設置	ツ根中学校
12月20日	月	ふか)親子で図書館利用体験	島田図書館



島田市教育委員会定例会議案

島田市立学校教育職員の業務量の適切な管理等に関する規則の制定について

島田市立学校教育職員の業務量の適切な管理等に関する規則を次のとおり定める。

令和3年11月25日提出

島田市教育委員会教育長 濱 田 和 彦

島田市立学校教育職員の業務量の適切な管理等に関する規則

(趣旨)

第1条 この規則は、義務教育諸学校等の教育職員の給与等の特例に関する条例（昭和46年静岡県条例第50号）第6条の2の規定に基づき、教育職員の業務量の適切な管理その他教育職員の健康及び福祉の確保を図るために講ずべき措置に関し必要な事項を定めるものとする。

(定義)

第2条 この規則において、次の各号に掲げる用語の意義は、当該各号に定めるところによる。

(1) 教育職員 義務教育諸学校等の教育職員の給与等の特例に関する条例第2条第2項に規定する教育職員であつて、島田市立の小学校及び中学校に勤務するものをいう。

(2) 在校等時間 公立学校の教育職員の業務量の適切な管理その他教育職員の服務を監督する教育委員会が教育職員の健康及び福祉の確保を図るために講ずべき措置に関する指針（令和2年文部科学省告示第1号）第3(1)に規定する在校等時間をいう。

(3) 所定の勤務時間 次に掲げる日（職員の勤務時間、休日、休暇等に関する条例（平成7年静岡県条例第8号。以下「勤務時間条例」という。）第11条第1項に規定する代休日（以下「代休日」という。）が指定された日を除く。）以外の日における正規の勤務時間（勤務時間条例第2条から第5条までに規定する勤務時間をいう。）をいう。

ア 勤務時間条例第10条に規定する祝日法による休日及び年末年始の休日並びに代休日

イ 静岡県教職員の給与に関する条例（昭和31年静岡県条例第52号）第16条の規定により休日勤務手当が支給される日（アに掲げる日を除く。）

(業務量の適切な管理)

第3条 島田市教育委員会（以下「教育委員会」という。）は、教育職員の健康及び福祉の確保を図ることにより学校教育の水準の維持向上に資するよう、教育職員の在校等時間から所定の勤務時間を除いた時間を次に掲げる時間の範囲内とするため、

教育職員の業務量の適切な管理を行うものとする。

(1) 1月について45時間

(2) 1年について360時間

2. 前項の規定にかかわらず、教育職員が児童等に係る通常予見することのできない業務量の大幅な増加等に伴い、一時的又は突発的に所定の勤務時間外に業務を行わざるを得ない場合には、教育委員会は、教育職員の在校等時間から所定の勤務時間を除いた時間を次に掲げる時間及び月数の範囲内とするため、教育職員の業務量の適切な管理を行うものとする。

(1) 1月について100時間未満

(2) 1年について720時間

(3) 1月ごとに区分した各期間に当該各期間の直前の1月、2月、3月、4月及び5月の期間を加えたそれぞれの期間において1月当たりの平均時間について80時間

(4) 1年のうち1月において所定の勤務時間以外の時間において45時間を超えて業務を行う月数について6月

(その他)

第4条 この規則に定めるもののほか、必要な事項は、教育委員会が別に定める。

附 則

この規則は、公布の日から施行する。

議案第36号

特別支援学級の増設に関する通学区域の設定について

特別支援学級の増設に関する通学区域の設定については、島田市立小学校及び中学校通学区調査審議会の答申のとおりとする。

令和3年11月25日提出

島田市教育委員会教育長 濱 田 和 彦

令和3年11月8日

島田市教育委員会
教育長 濱田 和彦 様

島田市立小学校及び中学校通学区調査審議会
委員長 山中 史章

答 申 書

島田市教育委員会から令和3年11月5日に諮問を受けた件について、島田市立小学校及び中学校通学区調査審議会において慎重に審議を重ねた結果、下記のとおり決定したので答申します。

記

1 特別支援学級の増設に関する通学区域の設定について

近年、特別支援学級に在籍する、または支援を必要とする児童の増加に伴い、島田第五小学校、大津小学校に知的学級を増設し、六合東小学校に知的学級及び自閉情緒学級を増設することが望ましい。

また、今まで在籍していた学校に引き続き在籍を希望する場合は、島田市教育委員会就学事務取扱要綱第9条第1項第1号を適用し、指定学校の変更を許可することが望ましい。



島田市立小学校及び中学校通学区調査審議会開催状況

回数	開催年月日	内容
第1回	令和3年11月5日	① 審議会設置の趣旨説明 ② 委嘱状交付 ③ 委員長・副委員長選出 ④ 諮問内容の説明 ⑤ 審議 ⑥ 答申内容の決定 ⑦ 答申書の委員長委任承認

協 議 事 項

(協議事項)

教育総務課

令和4年度島田市の教育方針について

令和4年度島田市の教育方針について、次のとおり協議します。

令和4年度 島田市の教育方針

令和3年度は、夏場における急激な新型コロナウイルス感染症の拡大により、医療のひっ迫や経済活動が一変する業界も出るなど、日本の社会全体が大きな影響を受けた。また、長期に及ぶ自粛による経済への影響は大きく、景気にも先行き不透明感が増している。

一方、リモート会議や自宅勤務の動きは、コロナ禍を機に一気に加速し、産業構造や生活形態を着実に変化させている。また、ワクチン接種や多くの人たちの感染予防対策により、感染者数は急速に減少したが、ウイルスとの共生を考えることが求められている。

教育界では、ウイルス感染予防対策の徹底が求められ、一人一台端末の配置が進み、授業改善と共にリモート学習も進んでいる。

島田市では、金谷地区におけるKADODE OOIGAWAの完成をはじめ、バイパスの4車線化など交通インフラの整備もスタートし、今後の発展が大きく期待される。また、田代の郷に完成したスポーツ・レクリエーション広場はたくさんの人を集め、島田市立総合医療センターの開院も市民の期待が大きい。

島田市における学校教育は、教職員の働き方改革や新学習指導要領への対応は進んだものの、子供の不登校や貧困問題、いじめ問題への対応の更なる充実が課題となっている。また、GIGAスクール構想を受け一人一台端末の活用に向け各校で取り組みが行われているが、望ましい活用には解決しなければならない課題も明らかになっている。

島田市では、平成28年度に『島田市立小学校及び中学校の在り方検討委員会』から、今後の島田市が進むべき道しるべとなる提言を受け、平成30年度には島田市教育環境適正化検討委員会において、子供を最優先にした学校づくりを目指した提言書が出されている。令和元年8月には、学校再編計画策定委員会から今後の学校再編案が示され、令和3年4月には初倉小学校と湯日小学校が統合し、北中学校と島田第一中学校が統合し、新しい教育活動が順調に進んでいる。令和6年4月には北部4小学校と島田第一小学校の統合が予定され、初倉地区の統合も令和4年3月の取りまとめに向け議論が深まっている。

令和4年度は、教育大綱で示されている「市民総がかりで育む 豊かな心と学び」や、平成31年3月に策定された第2次島田市生涯学習推進大綱を実現させるため、学校教育の充実と共に、幅広い年齢層及び障害を持つ市民への学習の広がりを重視し、家庭教育を含む生涯学習の充実を推進したい。

また、川越街道や諏訪原城跡などにおいて、新たな活用の動きが始まっているので、大井ナビ等との連携を深める中で、今後の交流人口増大を図りたい。

しかし、新型コロナウイルスの完全終息は見通しが立たない。今後もコロナウイルスへの対応を継続する中で教育活動を充実させなければならない。そのためには、これまでの経験を基に、ゼロリスクを求めた過度な慎重論に陥ることなく、実施を前提に可能性を追求したい。

学校教育

○ 学校教育における基本的な考え

コロナウイルスの感染拡大による三密防止策やマスク着用などの徹底が求められ、学習の進め方や子供たちの日常生活にも影響が出ている。そのため、ストレスを感じている子供の増加や教職員の負担増も心配されている。

今後もコロナ禍における新しい生活様式は継続されるが、対面教育や体験活動の効果を大切にしつつ、活用が始まった1人1台端末とネット環境を最大限に生かした個別最適化の教育を充実させなければならない。

これまでの全国学力・学習状況調査における子供たちの学力は、どの教科も全国とほぼ同様の結果が得られている。しかし、根拠を基にした論理的な思考や数学的説明する力に課題が見られるので、更なるアクティブ・ラーニングが求められる。

生徒指導面では、全体的には安定感があるが、不登校者数や特別な支援を要する児童・生徒の増加、小学校低学年の問題行動や家庭環境に起因する問題の増加も目立つ。また、いじめ問題やネット問題も散発している。

平成29年度から継続してきた「夢育・地育」は市内小中学校に浸透し、小中連携や地域の教育力を生かした教育、及び、夢や目標の重要性が大切にされた教育が行われている。また、コミュニティー・スクールのコーディネーターの活躍による寺子屋事業など、学校を支援する新たな取組も始まっている。

このような状況や成果を踏まえ、教師の多忙化に配慮しつつ、信頼される学校を作り上げるために、子供の安全安心を第一にし、豊かな心や、確かな学力を育ていかねばならない。子供たちに、かけがえのない自他を大切に
する心を培い、かつ、子供たちの夢や可能性を拓くため、学力を高めるとともに、新しいことに挑戦する勇気や粘り強く努力する意志の強さを培うことも大切である。

以上のことから、昨年度に引き続き令和4年度の基本方針の根幹に「豊かな心」を育てることを位置づける。

「豊かな心」を育てるためには、夢や目標を持ち、自己肯定感の高い子供を育てたい。そのためには、地域資源を積極的に活用し、小・中学校における多様な体験の中で、コミュニケーション力を高め、がんばった経験を積み重ねることにより、やればできるという自信と、失敗や困難に負けないしなやかで強い心を育てることを重視する。

また、義務教育9年間の一貫教育を見据えた小・中学校の更なる連携を推進し、新しい学力観に立った授業、ALT等を活用した英語教育や『夢育・地育』の充実を図る。更に、地域に開かれた教育を推進するため、コミュニティー・スクールを全校で推進し、島田第一小学校の校舎改築をはじめ、施設の老朽化への対応を計画的に進めていく。

◆ 基本方針

1) 豊かな心を育てる。

(学校教育課)

- 夢や目標を持ち、自己肯定感が高い子供を育てるため、多様な体験を重視する。
- 根気強く努力する経験や困難に立ち向かう場を大切にし、子供の頑張りや伸びをきちんと価値付ける。
- 自己決定する場を多くし、自立心を養う。
- ・ 児童・生徒が、喜びを共有する機会を増やすとともに、互いを尊重し、共に創り出す力を伸ばす。
- ・ 様々ながんばり体験や成功体験を大切にするとともに、係活動や清掃活動といった働くことや、友好的人間関係を築くことの大切さなどを学ぶキャリア教育を充実する。
- ・ 地域や和文化の良さに触れる中で、情緒を味わうとともに、地域愛や相手を思いやる心を養う。
- ・ 北部小学校と島田第一小学校の統合に向け、交流活動を計画的に行い、統合後に安心して生活が送れるように努める。
- ・ しなやかな心を育むため、地域の豊かな教育力を積極的に活用し、児童・生徒の体験や学びの機会を増やす。
- ・ コミュニティ・スクールを活用し、地域の教育力を生かした教育の充実を図る。
- ・ 不登校や問題行動等に対し、チーム学校の考えを基に、子供とのつながりを大切にし、教師と子供の信頼関係を醸成する。
- ・ 夢育・地育を核に、教育課題の解決に努める。
- ・ 市立図書館との連携を密にし、学校図書館の活性化を図る。
- ・ 幼稚園や保育園・こども園と連携を強化し、幼児教育の実情を把握し研修の機会を設ける。
- ・ 島田市子ども読書100選の活用を推進する。

2) 確かな学力を育てる。 (学校教育課)

- 個に焦点を当てた学習を授業の基本とし、主体的・対話的で深い学びの実現に向け、小・中学校の連携を推進する。
- ・ 教師が一人ひとりの子供を確かに把握するとともに、小集団学習や1人1台端末を積極的に活用し、主体的・対話的な学習により子供の考えを深める。
- ・ 新しい学力観に立ち、学習問題を明示するとともに授業の振り返りを大切にし、思考力や活用力を伸ばす。
- ・ 小学校高学年の教科担任制と小・中学校教員の兼務を推進するとともに、学力の二極化に対応する。
- ・ 学習の定着を図るために、ノート作りの充実及び子供による学習評価を推進する。
- ・ 家庭学習を重視し、小学校低学年から、学びの習慣化を図る。

3) 特別支援教育の充実を図る。 (学校教育課)

- 子供一人ひとりの実態に応じた支援体制をつくるとともに、教育セ

ンター等との連携を密にする。

- ・教育のユニバーサルデザイン化を推進する。
- ・子供や保護者のニーズを確実につかみ、就学支援の充実に努める。
- ・子供の学力を最大限に伸ばすため、個に合った課題設定や端末を有効に活用して個別最適な教育を推進する。
- ・幼稚園や保育園・こども園と連携し、適切な就学支援を充実させる。

4) 学校給食の充実を図る。 (学校給食課)

- 安全安心な給食の提供とともに、食育の推進を図る。
 - ・学校給食センターの円滑な運営を図るとともに、事故を起こさないように安全管理を徹底する。
 - ・学校給食を生きた教材とした食育の推進を図るとともに、~~食物アレルギー対応食を拡充する。~~
 - ・地元生産者と連携を図りながら、地産地消を推進する。
 - ・国が定める基準に基づき、衛生管理を徹底していく。
 - ・給食センター設備の更新を計画的に進める。
- 〔食物アレルギー対応食を安全・確実に提供する。〕

5) 教育環境を整備する。 (教育総務課)

- 計画的に施設、設備及び教材等の整備を進め、児童・生徒にとって安全で機能的な学習・生活の場を確保する。
- ・島田第一小学校の校舎改築事業を進め、経年による劣化が著しい学校施設については、優先順位を定め施設の機能・性能を維持するための改修工事を実施する。
- ・ICT環境の充実に努め、一人一台端末の活用を進める。
- ・教材、教具及び図書資料の充実を図る。
- ・学校の市事務職員・業務員への指導助言を適切に行う。
- ・学校統合に向け、保護者や地域住民の不安を軽減するために、跡地の活用についても検討を促進する。

社会教育

○ 社会教育における基本的な考え

コロナ禍において新しい生活様式が求められ、制限も増加したため、屋外での活動を求める動きが見られ、キャンパーが増加するなど新たな動きも見られた。また、コロナ感染防止による対面活動が減少した反動として、人と関わる活動を求める動きも見られた。

様々な文化活動や学びの場は、市民の心の豊かさにとって欠かせない。そのため、コロナ禍においても感染対策に留意し、様々な学びや体験の場を大切にしたい。地域の教育力を生かし、地域に愛着をもつ人や地域に係る人を増やし、『地育』の推進を図りたい。

青少年の豊かな心を育てるために、一定のルールに基づいた規則正しい集団行動や集団生活を行う体験活動を通して、協調性・積極性・豊かな人間性

を伸ばし、心身ともに健やかでたくましい青少年の育成を目指していく。また、青少年が地域活動に積極的に参加できるように働きかけていく。

家庭教育については、社会教育委員会からの提言を基に、子育てを通じて親が自ら学ぶ場や地域で支える場を充実し、子供の社会的自立を促す助言や支援体制も充実する。

生涯学習においては、第2次島田市生涯学習推進大綱の定着や充実を図るため、後継者育成や幅広い年齢層の参加を積極的に推進する。また、本庁各課や各公民館等が連携して、学習機会の提供や内容の充実を図る。

更に、市民の自発的な学習意欲に応えられるよう、図書館や博物館などとの連携をより一層図るとともに、デジタル化を推進し、情報の発信や施設利用の利便性を高める。

◆ 基本方針

- 1) 青少年の育成を推進する。 (社会教育課)
 - 青少年が地域貢献する機会を設け、人に役立つ活動を広げていくことにより社会性を伸ばしていく。
 - ・「しまだガンバ」や市子供会連合会（市子連）活動の充実を図る。
 - ・ボランティア活動への参加者を増やすとともに、青少年リーダーの養成に努める。
 - ・「子ども・若者プラン」を推進するために、関係機関との連携を充実させる。
 - ・地域の教育力を活用した寺子屋事業や体験活動などを推進する。

- 2) 子供の成長発達に合わせた親の学びの機会を充実させる。(社会教育課)
 - 幼児期の家庭教育の大切さを親が学び、実践する力をつけていく。そのためには、親同士のつながりを大切にし、親同士が学び合う環境をつくる。
 - ・幼児をもつ保護者がいつでも相談できる機会を広げる。
 - ・3歳児健診や就学時健診時における親学講座の充実と、関係課との連携を深め、幼稚園・保育園・こども園の保護者会等での学びの場を広げる。
 - ・家庭教育学級の充実とともに、乳幼児をもつ親の交流を推進する。

- 3) 公民館等の活動の推進を図る。 (社会教育課)
 - 公民館等は、地域文化の交流拠点として、地域住民の学習意欲を高めるとともに幅広い年齢層の活動を推進する。
 - ・公民館等で実施する事業や地域主体の自主事業を拡充し、利用者数の増を図る。
 - ・社会教育施設長研修会等を開き、活動の進展を図る。
 - ・市民ひとり一生涯学習を目標に、多くの地区住民が参加できる活動を推進する。
 - ・地域力を生かすため、コーディネーターの育成とボランティアの積極的な活用を図る。

- ・情報格差解消を目的とした公民館講座を開講する。
- 4) 生涯学習を推進する。 (社会教育課)
- ・生涯学び続ける姿勢を育てるとともに、新たな参加者を増やすため「しまだ楽習センター」、「東海道金谷宿大学」の充実と活性化を図る。
 - ・公民館活動等における各種事業による地域文化の充実を図る。
 - ・関係機関が連携して、次世代育成の場を充実する。
 - ・文化振興に寄与するため、市民の関心ある事業を推進する。
 - ・デジタル化に対応した講師等の育成を図る。
- 5) しまだ楽習センター、野外活動センター山の家、山村都市交流センターささまの運営状況を常に把握し、その活性化を図る。
(社会教育課)
- 6) 図書館活動の推進を図る。 (図書館課)
- 3図書館ともにレファレンス、文学講座、おはなし会などの活動を通して市民の読書意識を高める。
- ・学校、公民館と連携する中で、読書環境の充実を図る。
 - ・図書館ボランティアの養成を伸張し、その活動を図書館、市内小・中学校、公民館に拡大する。
 - ・市民が関心を持つ講座やイベントを企画するとともに、関係各課と連携する中で来館者の増を図る。
 - ・障害者への対応を充実する。
 - ・子供読書100選の見直し、子供たちの読書意欲を向上させる。
- 子ども読者支援計画 10/16, 2

文化振興

○ 文化振興における基本的な考え

島田市は、帯祭り・川越遺跡・諏訪原城跡に象徴される文化と歴史の交差点である。コロナ禍であっても地域芸能の伝承や文化的な資産を有効に活用し、郷土愛や心の豊かさにつなげていかなければならない。

物に恵まれた消費生活を楽しむ人がいる一方で、消費生活に振り回され生きることが精一杯の人が増えている。このような社会においては、精神的な安らぎや豊かさのため、文化活動の充実が求められる。今後は、市民との協働を重視する中で、文化活動の広がり、市民文化力の向上を目標として、将来における市民ひとり一文化活動を目指す。

一方、諏訪原城の見晴らし確保を目的としたクラウドファンディングが行われるなど、民間の新たな動きも見られた。

ヒストピア島田である博物館周辺施設を、文化と歴史の発信基地や観光資源として活用するとともに、市民の豊かな心を醸成するため、市民に愛される場としたい。

◆ 基本方針

- 1) 文化事業の充実を図る。 (社会教育課・博物館課)
 - ・幅広い年齢層の市民や様々な境遇にある市民が、より身近に良質な文化芸術に触れることのできる機会を提供する。
 - ・市民、団体等との協働による多様な文化芸術の鑑賞機会を提供する。
 - ・地域の文化芸術活動団体や市ゆかりのアーティストの活動を支援する。
 - ・次代の文化芸術を担う人材の育成を図るための事業を推進する。
 - ・「新しい生活様式」に対応した多様な文化芸術の発信及び鑑賞機会の提供を進めるために、デジタル技術の活用を図る。
 - ・地域の文化・伝承活動を支援する。

- 2) 文化財や博物館活動を一層市民に近づけていく。 (博物館課)
 - 魅力ある事業を提供するとともに、文化財の価値の発信を工夫し、文化財等を市民の身近なものとする。
 - ・博物館及び分館は、市内外の人が楽しむ展示とともに安らぎや憩いの場としての事業も充実させる。
 - ・企画展や講座を魅力あるものとし、市民団体の活用や広報を工夫する。
 - ・諏訪原城跡は、整備計画に従って整備を進めるとともに、様々な活動の場として活用し、魅力を効果的にPRする。
 - ・地域の人々の理解を深める中で、川越遺跡の活用・整備を進める。
 - ・学校や公民館との連携を強化し、地域の歴史や伝統を紹介する出前講座を充実する。
 - ・図書館や生涯学習講座などと連携して、良質な博物館講座を企画する。

スポーツ振興

出身

○ スポーツ振興における基本的な考え

コロナ禍において新しい生活様式が求められ、行動制限も行われたため、屋内外での活動が減少した。しかし、キャンパーが増加するなど個人や家族で楽しむ人の増加など新たな動きも見られた。しかし、東京オリンピック・パラリンピックが行われ、島田市から出場した選手の活躍や、事前合宿に訪れた選手の活躍もあり、これまで以上にスポーツに対する関心が高まってきている。また、コロナ禍ゆえに対面活動や集団での活動を求める動きも見られた。

島田市は、大井川の河川敷をはじめとしたスポーツ施設に恵まれ、日常的にスポーツを親しむ市民は多い。また、しまだ大井川マラソンinリバティに象徴されるように、スポーツによる交流人口も多い。競技スポーツにおいては、中・高校生の活躍も目立ち、スポーツ表彰される市民も多い。

横井運動公園人工芝サッカー場や河川敷グラウンド・ゴルフ場などのスポーツ施設の整備が進み、島田市総合スポーツセンター（ローズアリーナ）の空調や、田代の郷スポーツ・レクリエーション広場の完成など、島田市のスポーツ・レクリエーション環境は充実し、利用者も増加している。また、島

田市スポーツ協会が法人化し、今後の活動に期待が集まっている。一方、島田球場の改修や広大な河川敷グラウンドの維持管理が課題となっている。

また、ニュースポーツの普及も進んできているので、市民ひとりスポーツを目標に、より多くの市民がスポーツに親しみ、健康的な生活を営むことを願っている。

◆ 基本方針

- 1) スポーツの普及・推進を図る。 (スポーツ振興課)
 - ・市民ひとりスポーツのため、地区におけるスポーツ活動を支援する。
 - ・市内で行われる各競技大会の支援を充実する。
 - ・高齢者や障害者に対する支援を充実する。
 - ・ニュースポーツの普及に努める。
 - ・市町対抗駅伝競走大会における島田市代表チームの活動を支援する。
 - ・法人化した島田市スポーツ協会の自立的活動を支援する。
 - ・全国大会等出場者の顕彰及び広報を充実する。

- 2) スポーツ施設の充実を図る。 (スポーツ振興課)
 - ・より多くの市民が活用できるように大井川河川敷等のスポーツ施設及びローズアリーナの維持管理に努める。
 - ・田代の郷スポーツ・レクリエーション施設は、幅広い年齢層が親しむことができるように温泉施設と連動した管理運営に努める。
 - ・施設貸与事務のデジタル化の定着に努め、利用者の利便性を高める。
 - ・横井運動場公園の改修計画を進める。

教育委員会に関する事務の点検・評価について

教育委員会に関する事務の点検・評価の第1次評価について協議します。

次回教育委員会定例会における
協議事項の集約

報 告 事 項

令和3年10月分の寄附受納について

寄附受納したので、次のとおり報告します。

<物品>

受入先	品名	数量	金額	寄附者
初倉南小学校	児童用図書	231冊	500,000円	一般社団法人 谷田川報徳社
川根小学校	児童用図書	122冊	300,000円	(理事長 榛葉正信)
全小中学校	リサイクル培養土 (グリーンソイル)	1,930袋 (8kg/袋)	2,161,600円	ネスレ日本株式会社 島田工場 (工場長 大橋武仁)
計			2,961,600円	

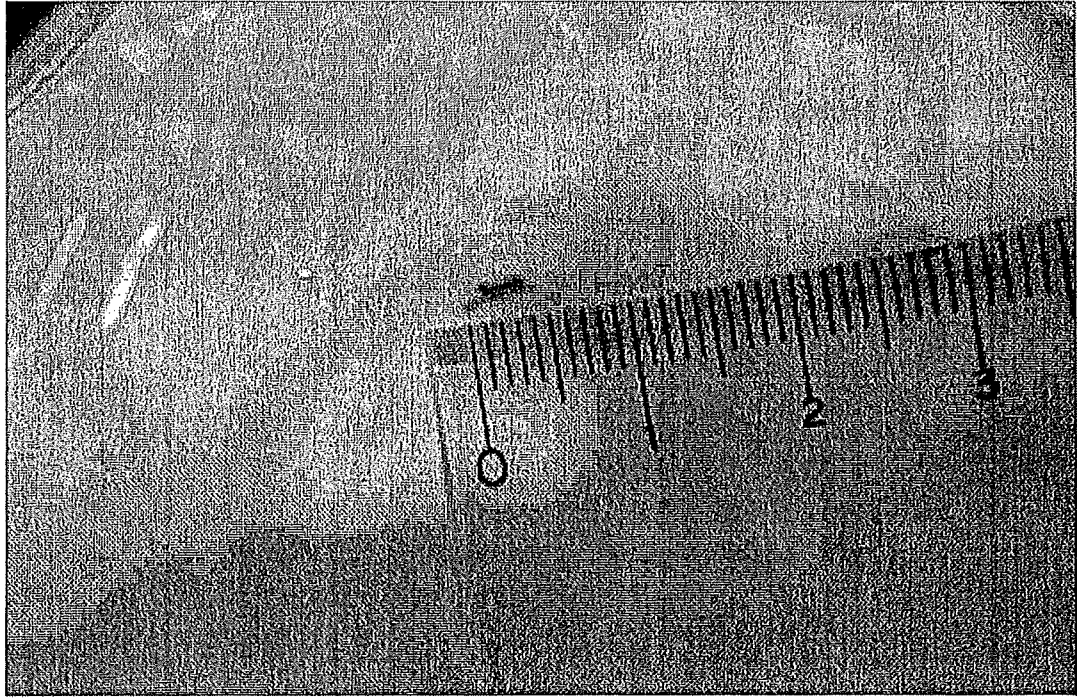
令和3年10月分の生徒指導について

令和3年10月分の生徒指導について、別紙のとおり報告します。

学校給食における異物混入について

令和3年10月29日に発生した学校給食への異物混入について、下記のとおり報告します。

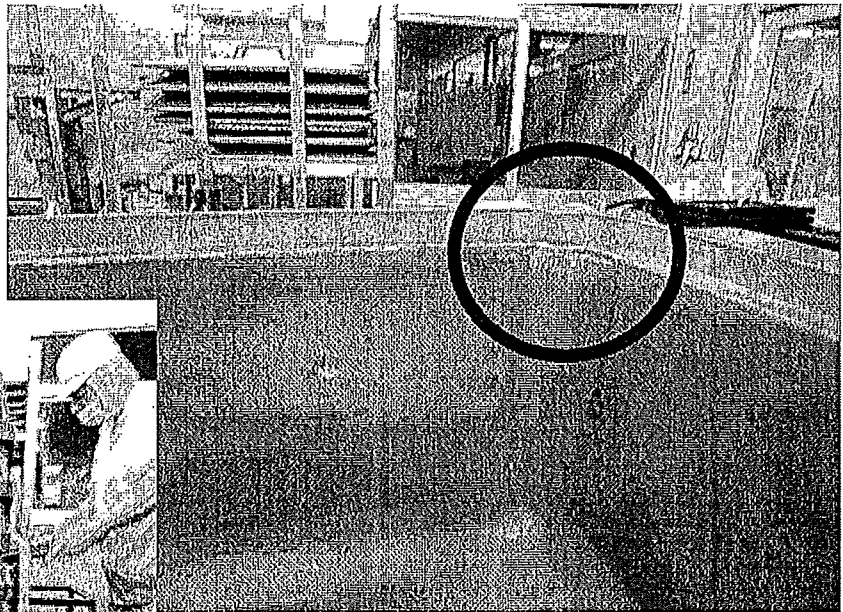
- 1 発生日 令和3年10月29日(金) 午後0時20分頃
- 2 場所 相賀小学校(児童数35人、教職員数13人)
校長 久保田 法善
- 3 内容 3・4年複式学級教室内で、職員により配膳された米飯の上に、女子児童が異物に気付いた。喫食前であったため、健康被害の報告はない。なお、この異物以外には特に見つかっていない。
学校給食課で異物を確認したところ、磁石に付かないことから、アルミ金属片ではないかと判断した。
(形状:長さ約4.5mm 幅約1mm 厚さ約0.5mm)
- 4 調査等対応 学校給食課が米飯製造事業者に対し異物混入原因について調査した結果、アルミ鋳物炊飯釜の内側上部の角に生じた傷から落ちたアルミ金属片と判明した。即時に混入の特定とアルミ鋳物炊飯釜の点検・修繕を指示した。
また、公益財団法人静岡県学校給食会と学校給食課が米飯製造工場への査察を実施し、調査及び指導を行った。
- 5 再発防止策 米飯製造事業者は即日にアルミ鋳物炊飯釜の総点検をし、傷があるものは綺麗に削り落とす修理を実施した。
今後はアルミ鋳物炊飯釜の目視点検と触手点検を使用前と使用後に実施することとした。
- 6 対象校 島田第一小学校、島田第二小学校、島田第三小学校、大津小学校、伊太小学校、相賀小学校、神座小学校、伊久美小学校、川根小学校、島田第一中学校
(中部学校給食センター管内 B 献立校)
- 7 当日の献立 ご飯、牛乳、いかフライ、野菜のごま酢あえ、けんちん汁



アルミ金属片 長さ約4.5mm、幅約1mm、厚さ約0.5mm



洗浄後のアルミ鋳物炊飯釜



アルミ鋳物炊飯釜の角に生じる傷

令和3年10月分の寄附受納について

寄附受納したので、次のとおり報告します。

<現金>

受入先	金額	寄附の目的	寄附者
島田図書館	1,000,000 円	図書等の購入	●● ●●
計	1,000,000 円		

<物品>

受入先	品名	数量	金額	寄附者
島田図書館	ワイヤレス防犯カメラセット (ハードディスクレコーダー、設置工事費含む)	一式	308,000 円	島田ショッピングビル株式会社
	計		308,000 円	

(報告事項)

図書館課

島田市子ども読書活動推進計画(第四次) (案) について

島田市子ども読書活動推進計画(第四次) (案) について、次のとおり報告します。