

(5) 生活サービス施設、公共公益施設

【生活サービス施設、公共公益施設の分析評価まとめ】

- ◆医療・高齢者福祉・商業等の人口カバー率は、中心地域では高く、初倉地域は低い
- ◆中心市街地周辺に高次の公共公益施設が立地
- ◆駅や公民館周辺に生活サービス施設や公共公益施設が立地

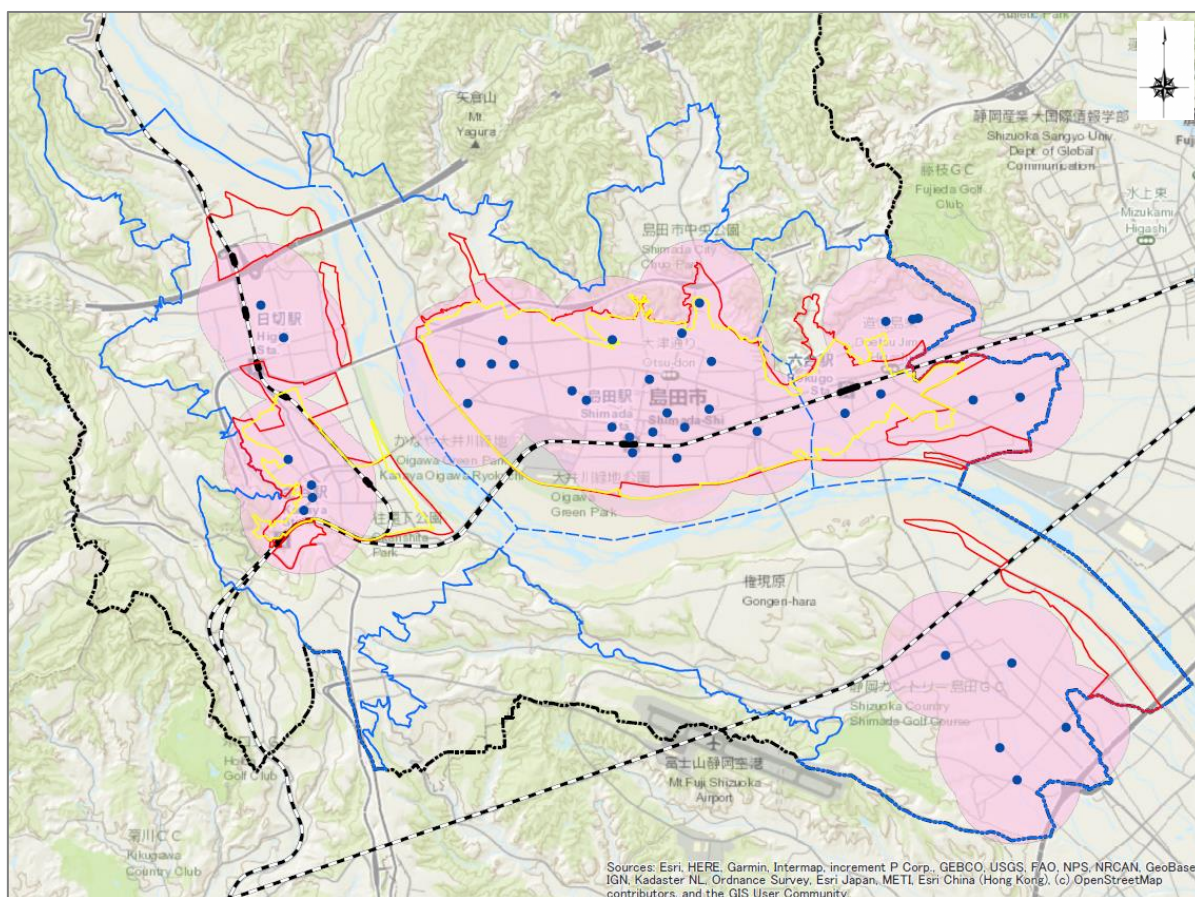
ア 医療施設

中心地域は 21 施設が立地し人口カバー率が高くなっています。

六合地域は人口カバー率が 9 割を超えています。

初倉地域は 5 施設、金谷地域は 6 施設が立地していますが、人口カバー率は中心地域や六合地域と比べ低くなっています。

図 医療施設の人口カバー状況図



凡例	
●	医療施設
■	施設から 800m の範囲
■	都市計画区域
■	用途地域
---	行政区域
---	地域区分
---	2015 年 DID

地域	施設数	人口カバー率
中心	21	89.8%
六合	7	94.5%
初倉	5	66.4%
金谷	6	69.9%
総計	39	83.5%

※「都市構造の評価に関するハンドブック」(国土交通省)に基づき、施設から徒歩圏 800m 内の人口を地域全体の人口で除して算出
 ※診療所は、診療科目に内科・外科・小児科・産婦人科を含むものを抽出

出典：国土数値情報を基に作成 (2021 年 (令和 3 年) 3 月末時点)

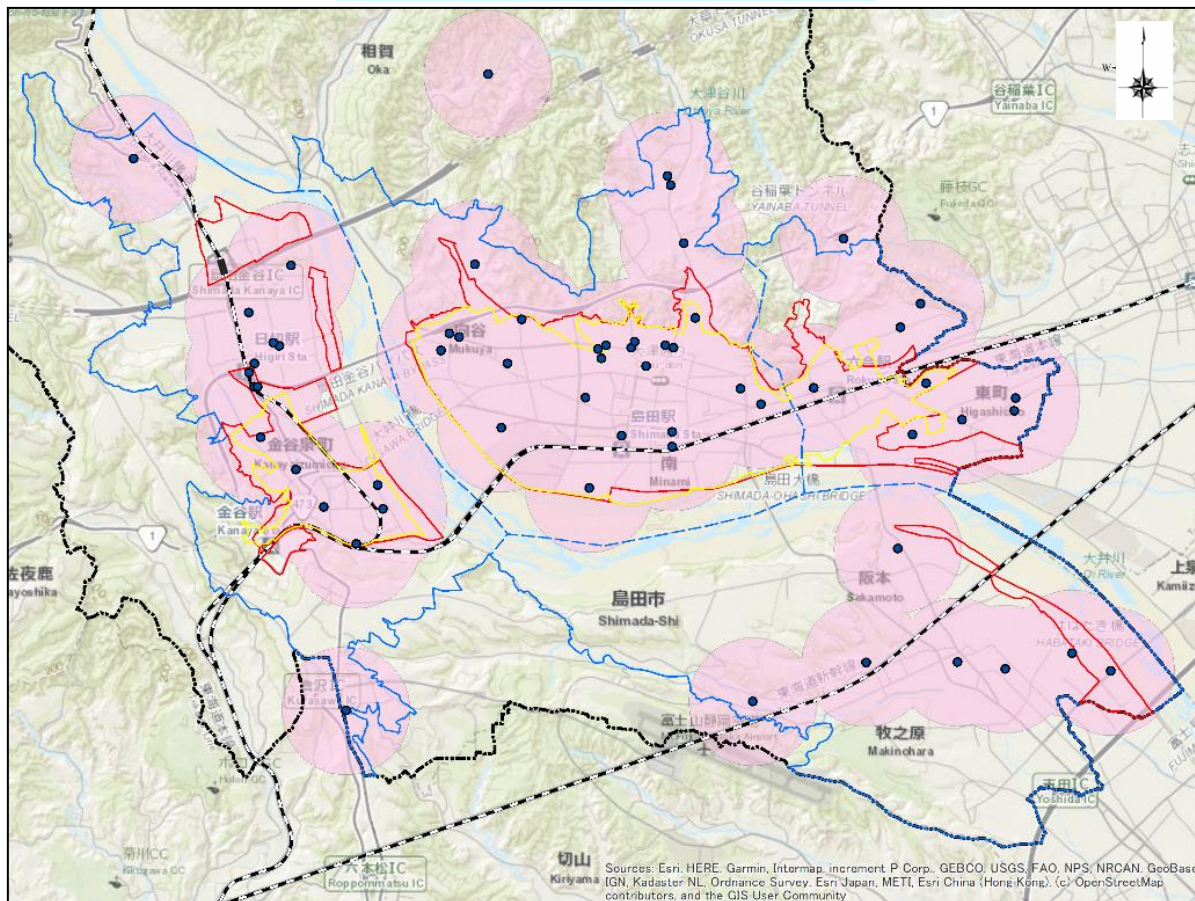
イ 高齢者福祉施設

中心地域・六合地域は人口カバー率が9割を超えています。

初倉地域は人口カバー率が4地域の中で最も低くなっています。

金谷地域には、16施設が立地し六合地域・初倉地域と比べ多く施設が立地しています。

図 高齢者福祉施設の人口カバー状況図



凡例	
●	高齢者福祉施設
■	施設から800mの範囲
■	都市計画区域
■	用途地域
---	行政区域
---	地域区分
---	2015年DID

地域	施設数	人口カバー率
中心	26	96.3%
六合	9	94.0%
初倉	9	67.6%
金谷	16	86.5%
総計	60	89.9%

※「都市構造の評価に関するハンドブック」(国土交通省)に基づき、施設から徒歩圏800m内の人口を地域全体の人口で除して算出

出典：国土数値情報を基に作成(2021年(令和3年)3月末時点)

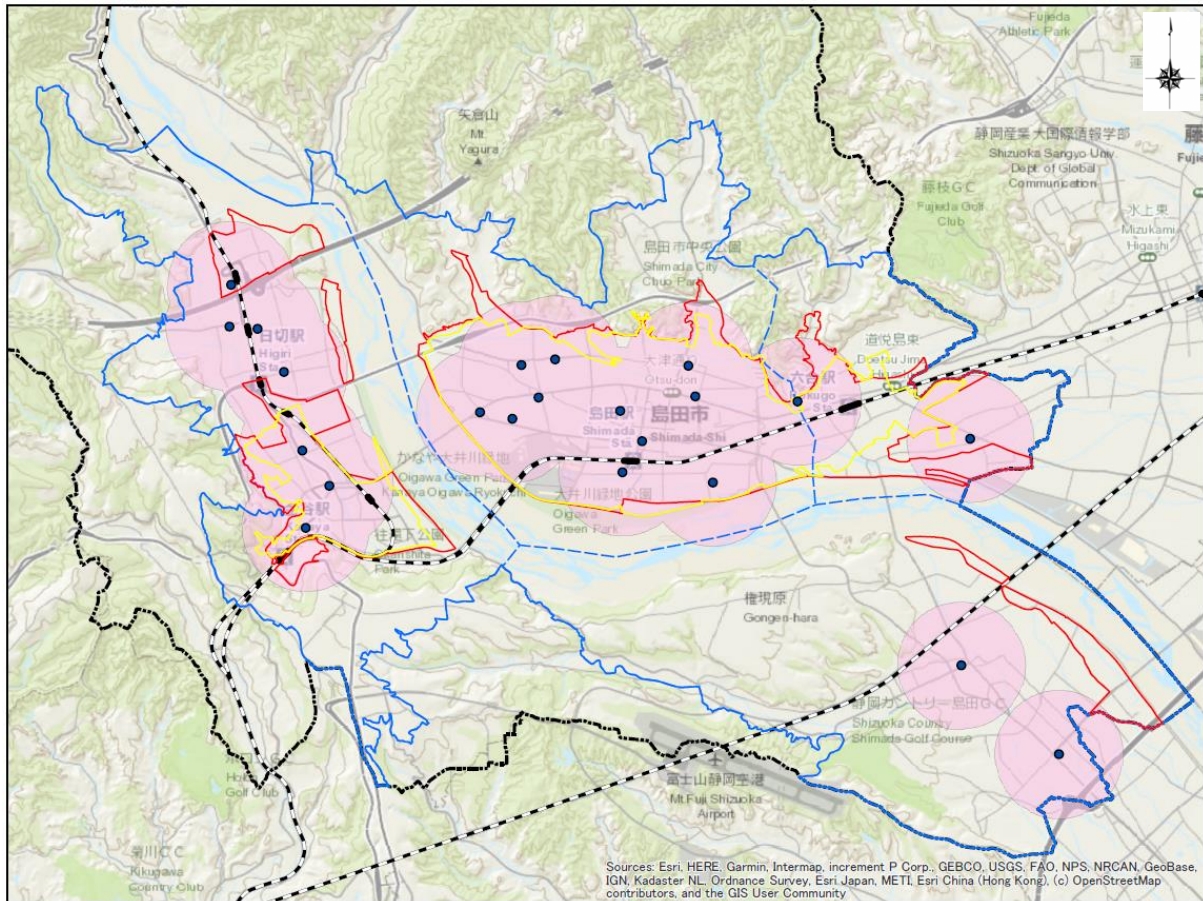
ウ 商業施設

(ア) 商業施設（スーパーマーケットなど）

中心地域は人口カバー率が8割を超え高くなっています。

六合地域・初倉地域には、それぞれ2店舗が立地していますが、中心地域や金谷地域と比べ人口カバー率が低くなっています。

図 商業施設の人口カバー状況図



凡例	
●	生鮮食料品を扱うスーパー
■	施設から800mの範囲
■	都市計画区域
■	用途地域
---	行政区域
---	地域区分
---	2015年DID

地域	施設数	人口カバー率
中心	11	85.0%
六合	2	51.0%
初倉	2	47.2%
金谷	7	80.1%
総計	22	72.6%

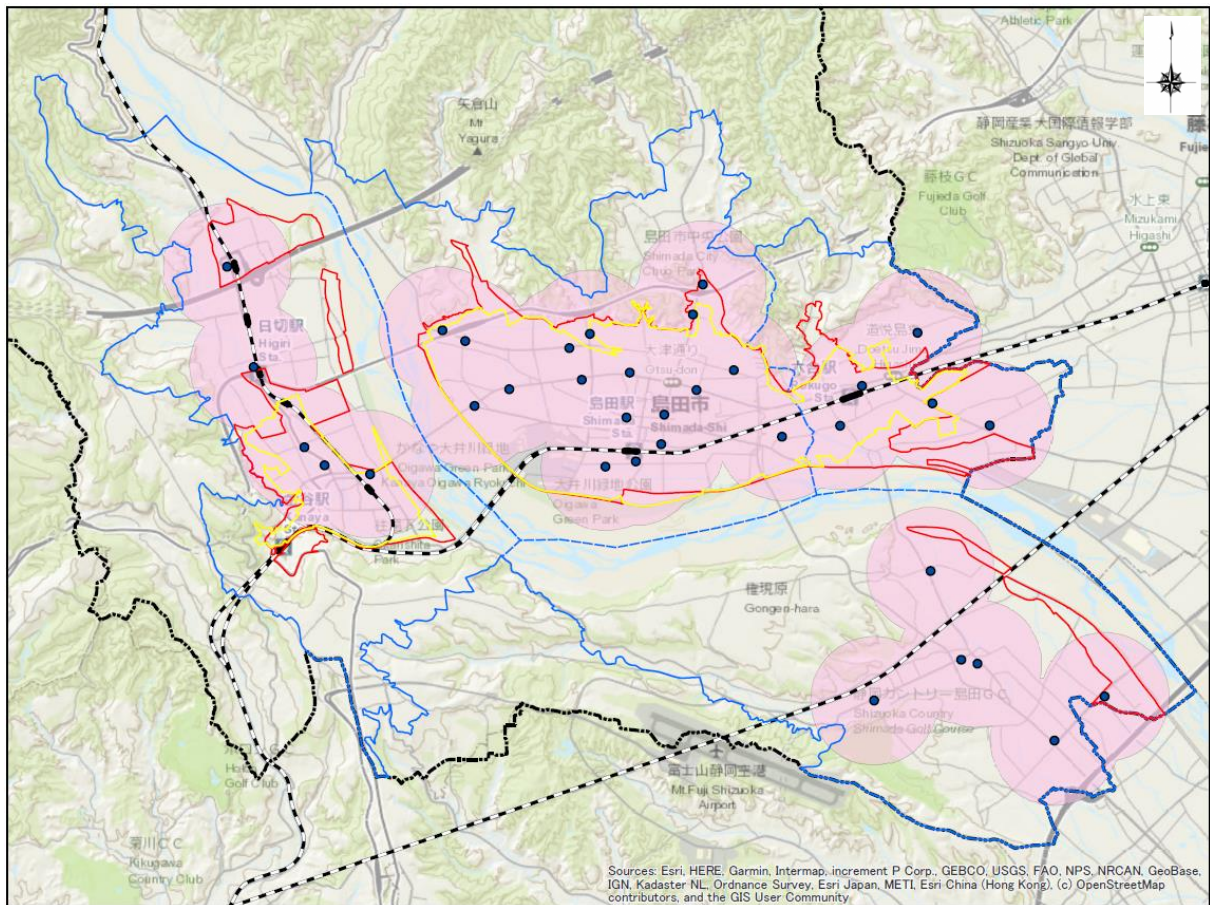
※「都市構造の評価に関するハンドブック」(国土交通省)に基づき、施設から徒歩圏800m内の人口を地域全体の人口で除して算出

出典：国土数値情報、全国大型小売店総覧（週刊東洋経済）などを基に作成（2021年（令和3年）3月末時点）

(イ) コンビニエンスストア

中心地域・六合地域は人口カバー率が9割を超えています。

図 コンビニエンスストアの人口カバー状況図



凡例	
●	コンビニエンスストア
■	施設から800mの範囲
■	都市計画区域
■	用途地域
---	行政区域
---	地域区分
---	2015年DID

地域	施設数	人口カバー率
中心	18	91.3%
六合	5	93.6%
初倉	6	73.9%
金谷	5	73.5%
総計	34	85.8%

※「都市構造の評価に関するハンドブック」(国土交通省)に基づき、施設から徒歩圏800m内の人口を地域全体の人口で除して算出

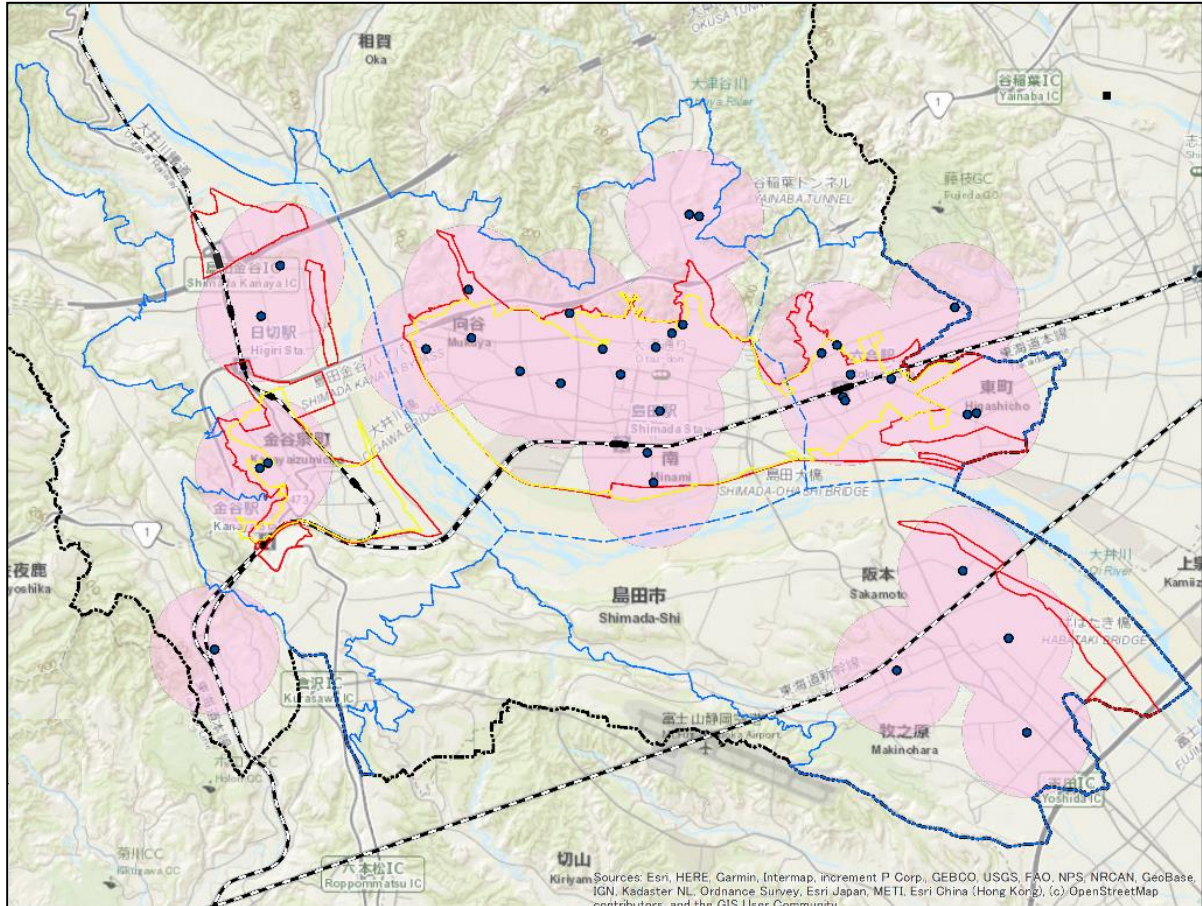
出典：iタウンページなどを基に作成(2021年(令和3年)3月末時点)

エ 子育て支援施設（幼稚園・保育所等・認定こども園）

六合地域には 10 施設立地し、他地域と比べ人口カバー率が高くなっています。

金谷地域には 5 施設立地しているが、他地域と比べ人口カバー率は低くなっています。

図 子育て支援施設の人口カバー状況図



- 凡例
- 子育て支援施設（幼稚園・保育所等）
 - 施設から 800m の範囲
 - 都市計画区域
 - 用途地域
 - 行政区域
 - 地域区分
 - 2015 年 DID

地域	施設数	人口カバー率
中心	15	75.0%
六合	9	93.0%
初倉	4	74.5%
金谷	5	49.9%
総計	33	74.4%

※「都市構造の評価に関するハンドブック」（国土交通省）に基づき、0～5 歳未満を対象に、施設から徒歩圏 800m 内の人口を地域全体の人口で除して算出

出典：島田市資料（2021 年（令和 3 年）3 月末時点）

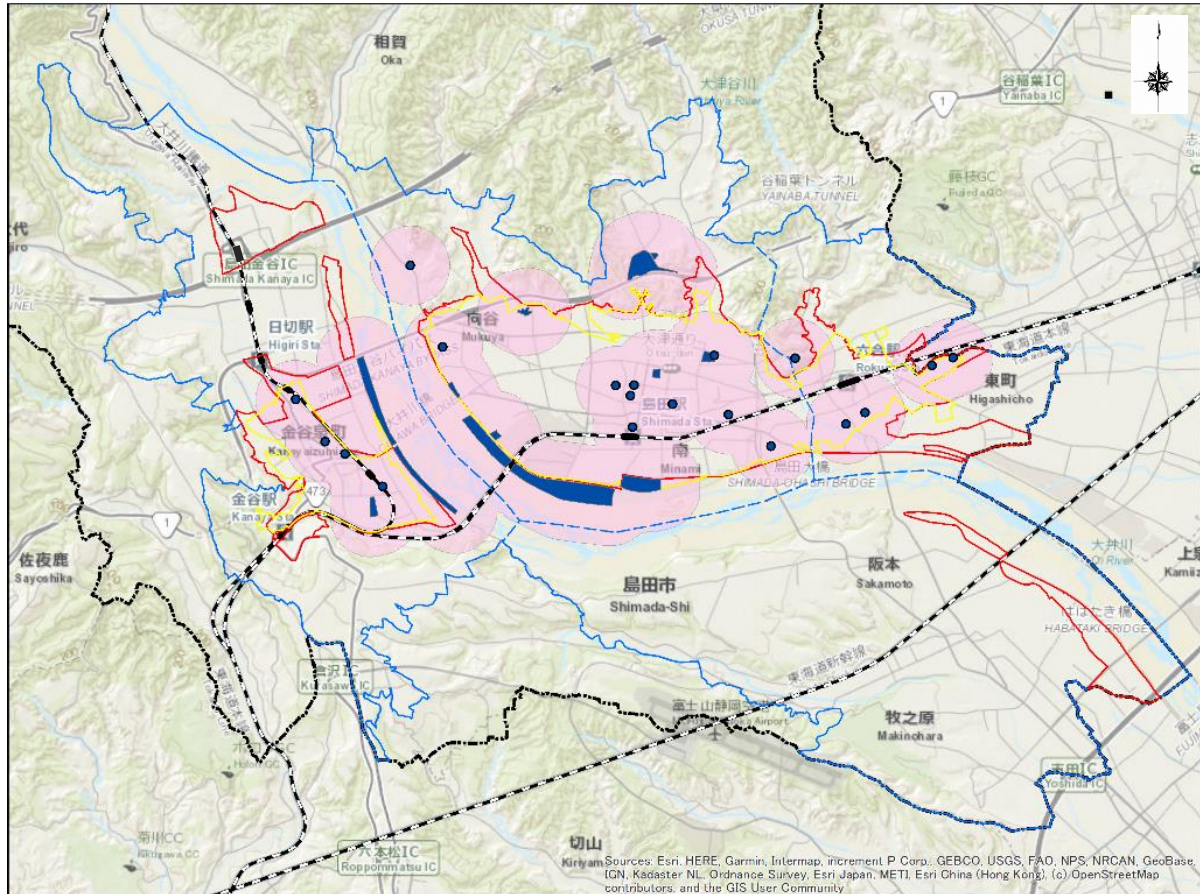
オ 公園緑地

整備済の都市計画公園緑地を対象として人口カバー率を算出しました。

中心地域は人口カバー率が比較的高くなっていますが、六合地域・金谷地域の人口カバー率は50%を下回っています。

初倉地域には都市計画公園緑地が配置されていません。

図 都市計画公園緑地の人口カバー状況図



凡例	
■	公園緑地
■	施設から500mの範囲
■	都市計画区域
■	用途地域
---	行政区域
---	地域区分
---	2015年DID

	施設数	人口カバー率
中心	10	74.4%
六合	4	48.5%
初倉	0	0.0%
金谷	5	44.7%
総計	19	53.4%

※「都市構造の評価に関するハンドブック」(国土交通省)に基づき、施設から高齢者など誰もがアクセスしやすい徒歩圏500m内の人口を地域全体の人口で除して算出

出典：島田市資料（2021年（令和3年）3月末時点）

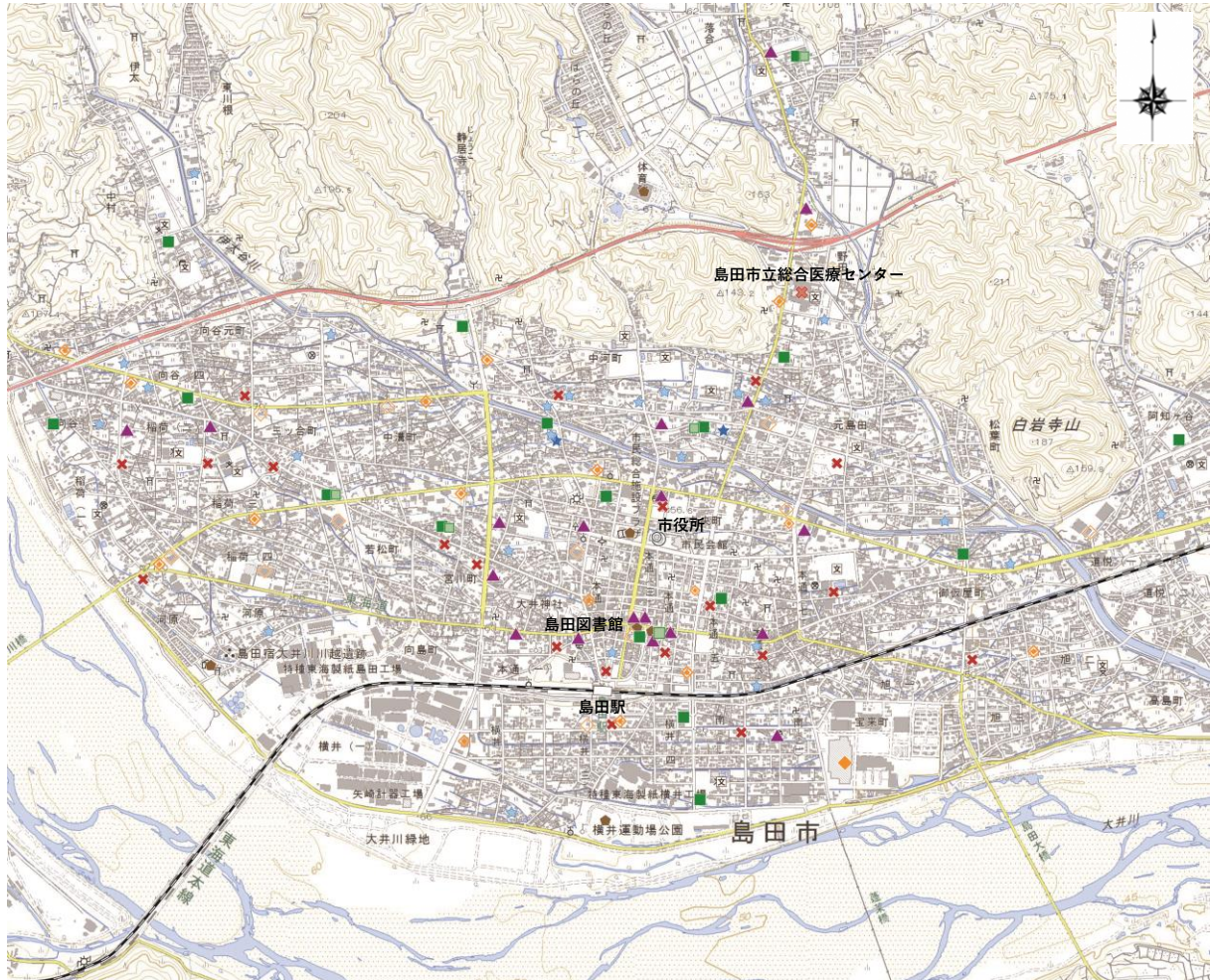
カ 地域別の生活サービス施設、公共公益施設の分布

(ア) 中心地域

中心市街地には、島田駅、市役所本庁舎、島田図書館などの高次な公共施設が立地し、郊外地には島田市立総合医療センターが立地しています。

学校・子育て支援・医療・高齢者福祉・商業などの施設が市街地内を中心に広く分布しています。

図 中心の公共公益施設分布（現況）



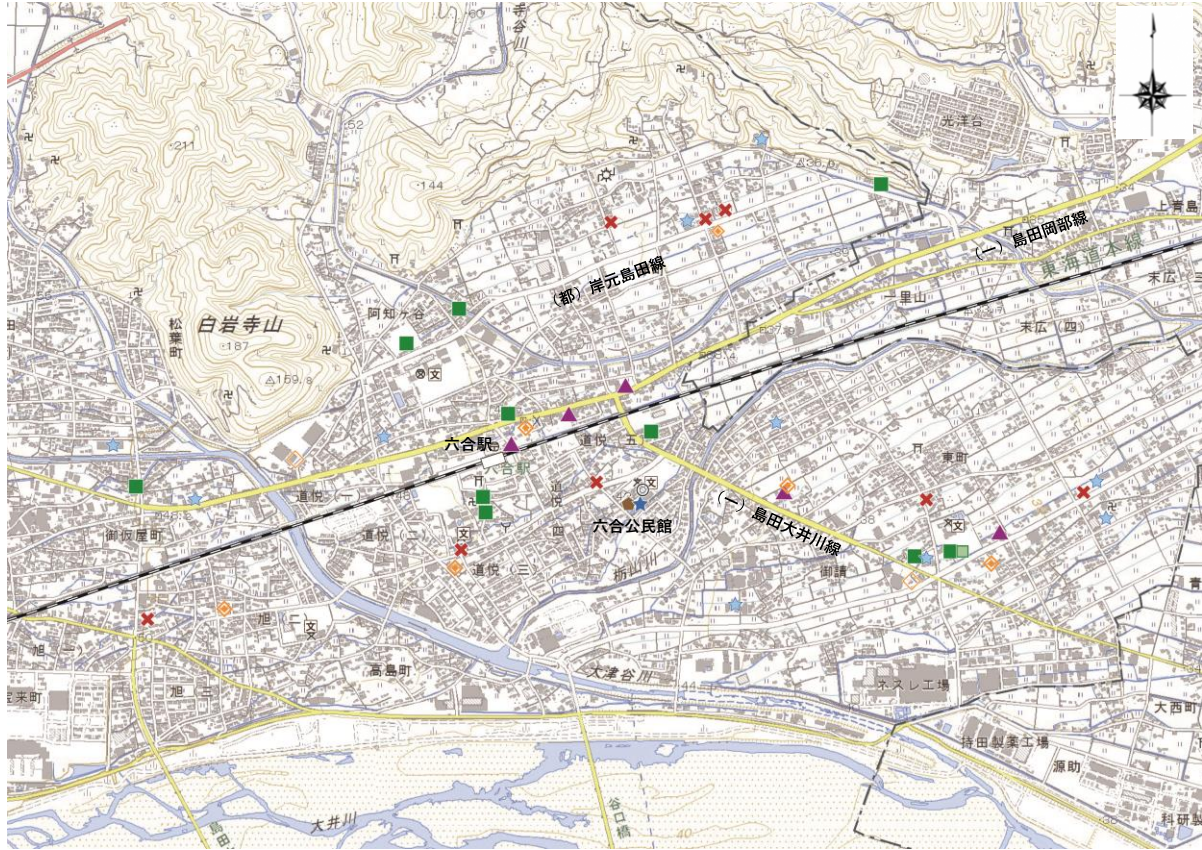
凡例	
◎ 行政施設	⦶ 都市計画区域
★ 福祉施設（地域包括支援センター）	⚓ 鉄道
☆ 福祉施設（高齢者福祉施設）	
■ 子育て支援施設（地域子育て支援センター）	
■ 子育て支援施設（幼稚園・保育所等）	
◆ 商業施設（店舗面積 3,000 m ² 以上）	
◇ 商業施設（店舗面積 1,000 m ² ～3,000 m ² ）	
◇ 商業施設（コンビニエンスストア）	
⊠ 医療施設（病院）	
⊠ 医療施設（診療所）	
▲ 金融施設（銀行・郵便局等）	
⊠ 学校	
⊠ 文教施設	

(イ) 六合地域

六合駅及び地域のコミュニティ拠点である六合公民館の周辺に、学校、子育て支援施設、医療・高齢者福祉施設などが多く立地しています。

その他、(都)岸元島田線や(一)島田大井川線の沿道に医療・高齢者福祉・商業などの施設が分布しています。

図 六合の公共公益施設分布（現況）



凡例	
◎ 行政施設	⦶ 都市計画区域
★ 福祉施設 (地域包括支援センター)	— 鉄道
★ 福祉施設 (高齢者福祉施設)	
■ 子育て支援施設 (地域子育て支援センター)	
■ 子育て支援施設 (幼稚園・保育所等)	
◆ 商業施設 (店舗面積 3,000 m ² 以上)	
◇ 商業施設 (店舗面積 1,000 m ² ~3,000 m ²)	
◇ 商業施設 (コンビニエンスストア)	
⊠ 医療施設 (病院)	
✕ 医療施設 (診療所)	
▲ 金融施設 (銀行・郵便局等)	
⊠ 学校	
■ 文教施設	

(ウ) 初倉地域

地域のコミュニティ拠点である初倉公民館の周辺に、学校、子育て支援施設、商業施設などが立地しています。

その他、(主) 島田吉田線沿道に公共公益施設が分布しています。

図 初倉の公共公益施設分布 (現況)



凡例	
◎ 行政施設	⋯ 都市計画区域
★ 福祉施設 (地域包括支援センター)	⚡ 鉄道
☆ 福祉施設 (高齢者福祉施設)	
■ 子育て支援施設 (地域子育て支援センター)	
■ 子育て支援施設 (幼稚園・保育所等)	
◆ 商業施設 (店舗面積 3,000 m ² 以上)	
◇ 商業施設 (店舗面積 1,000 m ² ~3,000 m ²)	
◇ 商業施設 (コンビニエンスストア)	
⊠ 医療施設 (病院)	
⊠ 医療施設 (診療所)	
▲ 金融施設 (銀行・郵便局等)	
⊠ 学校	
■ 文教施設	

(エ) 金谷地域

地域のコミュニティ拠点である金谷公民館周辺に、学校、子育て支援施設、商業施設などが立地しています。

大井川鐵道や国道 473 号沿道の市街地、集落地沿いに公共公益施設が分布しています。

図 金谷の公共公益施設分布（現況）

