

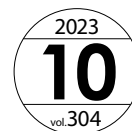


にじいろ浮かぶ
笑顔あふれる新たな交流拠点



広報しまだ

Shimada



毎月15日発行

明日の自分へ *Tomorrow*



17歳の笑顔

おかだ れん
岡田 怜さん

島田工業高校の岡田さんは「第18回若年者ものづくり競技大会」ITネットワークシステム管理の部門で、銅賞を受賞しました。

「県大会では、緊張もあってミスをしてしまい、納得がいかない結果でした。全国大会では、問題が難しくて手応えはなかったですが、思っていた以上の結果を残せてうれしかったです。今後は、日常生活がより便利になるITサービスのネットワークシステムを構築できるよう、頑張っていきたいです」

目次 CONTENTS

- 2 Tomorrow:岡田怜さん
- 3 特集:ニジイロ ～多様性ってなんだろう?～
- 10 新庁舎オープン情報②
- 12 まちの話だい/広報ひみから
- 13 フォトリポート:島田騒まつり
- 14 しまだ情報:所得課税証明書・納税証明書の交付場所/道路陥没など発見時の連絡方法/新モビリティを活用した実証実験/富士山静岡空港見学会/いろいろにじいろ交流会/しまだ楽習センター冬の短期講座/島田産業まつり/和菓子バル/肉と魚 De ご利益マルシェ など
- 19 掲示板
- 20 しまいく
- 21 図書館だより
- 22 けんこうナビ(11月)
- 24 便利帳(11月) /緑茶化のススメ
- 26 彩りもう一品/耳よりお達者情報
- 27 市政羅針盤
- 28 島田人:松浦ゆうこさん

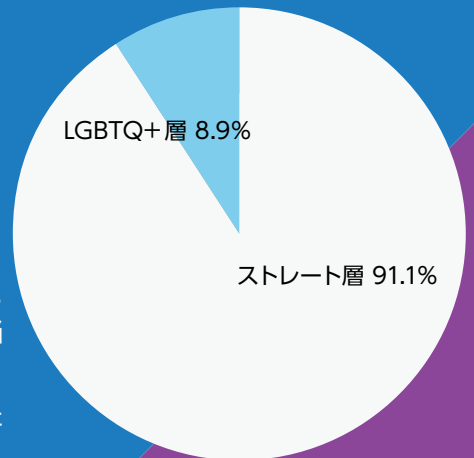
表紙 COVER STORY

金谷地区生活交流拠点施設「かなうえる」の完成に合わせ、地域交流イベントが行われました。参加した親子は、しゃぼん玉飛ばしなどを楽しんでいました。



「LGBT」

多様性ってなんだろ〜？



【グラフ】LGBTQ+ 当事者の割合

出典：「LGBTQ+ 調査 2020」（㈱電通）

▶全国 20～59 歳の計 6,240 人を対象としたアンケート調査で、LGBTQ+ 層に該当すると回答した人は、8.9%となっている。

※ここでのストレート層とは、異性愛者で、生まれた時に割り当てられた性と性自認が一致する人を指す。

特集

ニジイロ

近年、言葉として浸透しつつある「LGBT」。言葉の認知度と比べて、実際に当事者と接したことがあるという人は少ないでしょう。市では、性別や特性などにかかわらず、誰もが活躍できる地域づくりのため、性の多様性への理解、ジェンダー平等や人権尊重の意識などの推進に取り組んでいます。特集では、基本的な知識や制度、さまざまな視点を通して、多様性とは何かを考えます。

SOLO

+

プラスアルファ

その他の性のあり方（アセクシュアルなど）

Q

クエスチョニング

性自認や性的指向が定まっていない人

T

トランスジェンダー

出生時に割り当てられた性別に違和感を覚える人

B

バイセクシュアル

両性愛者

G

ゲイ

男性同性愛者

L

レズビアン

女性同性愛者

多様な性のあり方

一人一人の性のあり方のことを「セクシュアリティ」と言います。私たちのセクシュアリティは、4つの要素（性的指向・性自認・性的特徴・性表現）の組み合わせで成り立っています。また、多様な性のあり方の表現として「LGBT」があります。これは、レズビアン・ゲイ・バイセクシュアル・トランスジェンダーという性のあり方の頭文字からできた言葉です。令和4年度の市民意識調査では、市民の7割以上がこの言葉を聞いたことがある、または意味を知っていると回答しています。

ここがポイント！

- 「LGBTQ」は性的少数者全般を指す言葉
- LGBTからLGBTQに表現が変化してきている

SOGI(ソギンジ)

性的指向 (Sexual Orientation) と性自認 (Gender Identity) を、それぞれの英語の頭文字を取り合わせ「SOGI」と表現します。意味は「自分はどんな性別で、どの性別を好きになるか／ならないか」。LGBTQだけでなく、全ての人に関わる言葉として使われています。

誰もが多様な性の当事者であり、LGBTQと同様に自分自身を説明できる言葉があります。例えば「ヘテロセクシュアル」は異性を好きになる人、「シスジェンダー」は出生時に割り当てられた性と性自認が一致している人です。これらは、それぞれホモセクシュアルとトランスジェンダーの対義語として、それは決して当たり前ではないという意味を込めて使われています。

ここがポイント！

- 「SOGI」は全ての人に当てはまる言葉
- 誰もが多様な性の当事者で、自分を説明する言葉がある

▶レインボーフラッグ

虹色は、多様性のシンボル。レインボーフラッグは、レインボーパレードと言われる、セクシュアリティやジェンダーの多様性を祝福するパレードでも使われています。これは、当事者だけでなく、支援者も使用します。



【用語解説】

性的指向／好きになる相手の性別

性自認／自分の性別についての認識

性的特徴／身体の状態

性 (ジェンダー) 表現／言葉遣いや服装などで表現される自分「らしさ」のこと

LGBT／レズビアン・ゲイ・バイセクシュアル・トランスジェンダーの総称

課題と求められる対応

最近では、自治体レベルでのパートナーシップ制度導入や国会における議論、同性婚に関する裁判など、LGBTQに関わるいろいろなことが話題として取り上げられるようになり、認知度が高まりました。しかし、これに対する一人一人の関心度が薄いこと、そのギャップが課題となっています。また、さまざまな場面で当事者を想定した対応が、求められています。

はじめの一步として、LGBTQと聞いた時に、文字・記号として捉えるのではなく、誰かの顔が浮かぶと良いなと思います。私も、当事者の知り合いが増えたことで、関連する話題が出た時に、みんなの顔が浮かぶようになりました。社会の一人一人の頭に、見慣れた顔が浮かぶようになれば、関心度も自然と高まると思います。興味を持った人は、ぜひ市の主催する「性の多様性講座」やイベントなどに参加してみてください。



市民協働課
天草美樹 専門職員

無意識の思い込み

アンコンシヤス・バイアス（無意識の思い込み）は、さまざまな場面に隠れています。次のような場面、もやっとしたことありませんか？

【場面の例】

相手の髪型を見て

「髪が長いと女のついでね」

▽男らしい、女らしいといったジェンダーバイアス。

二人組の男女を見て

「付き合ってるの？」

▽異性の二人組は、恋人同士だと考える思い込み。

職場や学校で

「うちの職場（学校）には（当事者は）いないよね」

▽自分たちの周りにはいないだろうという思い込み。

【そんな場面に出会ったら】

無意識の思い込みは、小さな攻撃となって人を傷付けたり、その人らしさを制限したりする原因にもなり得ます。誰もが自分らしく過ごすために、属性ではなく、その人の価値観や能力を尊重することが大切です。

FM島田で放送中！ 「多様性ってなんだろう」



ラジオ収録を行う天草専門職員（右）

▽この番組では、性の多様性やジェンダーに関するさまざまな情報を紹介しています。性的マイノリティーや性別によるさまざまな困難を抱える人への、理解を深めてもらう番組です。

放送日／第1水曜日 午後0時5分から
再放送／第2水曜日 午後0時5分から

【直近の放送内容】

◎ LGBTQからSOGIEへ

◎ LGBTQ当事者が抱える困りごと

◎ SOGIEに関するハラスメント
※過去の放送は、ホームページから聴くことができます。



LGBTQ(+)／性的少数者全般を指す言葉

性的マイノリティー／性的指向や性自認、性表現に関する少数者のこと

SOGIE／性的指向・性自認の英語の頭文字を並べた言葉

ヘテロセクシユアル／異性愛者

ホモセクシユアル／同性愛者

シスジェンダー／出生時に割り当てられた性と性自認が一致している人

トランスジェンダー／出生時に割り当てられた性とは異なる性自認を持つ人

アセクシユアル／他者に対して性的魅力を感じない人

カミングアウト／自分が性的少数者であると認め、自らの意志で他者に伝えること

アウトイング／他者の性のあり方を、その人の同意なしに第三者に伝えてしまうこと

アライ／LGBTQ当事者の支援者・仲間のこと



セクシュアリティ教育は 大人と子どもの両方に必要

■LGBT教育の必要性

現在、保健体育の学習指導要領では、恋愛に関して、異性愛のことが記載されています。しかし、実際にはいろいろなセクシュアリティ（性のあり方）の人がいて、異性愛のみ教えることで、不安を覚える子どもがいます。このため、同じ時期から、セクシュアリティのことを教える必要があります。国内では、LGBTの認知度は高いですが、その他（Q）の認知度が低い状況です。若年層には、Xジェンダー（男性・女性のいずれにも属さない性自認を持つ人）が多くいます。いろいろなセクシュアリティがあることを知ってもらいたいですね。

教員からは、授業内容の相談を受ける機会があります。そこでお伝え

したいのは、ポジティブに教えてほしいということ。確かに、教員は情報として、悩みから自殺につながる事例なども勉強しています。ですが、それはあくまで教える側の知識として必要なこと。子どもたちへの教育は、肯定的に示すことが大事です。「自分らしく生きられるためには、世の中がどうなったら良いか考えよう。楽しく生きてる人だっている」と、ポジティブにセクシュアリティを扱ってほしいです。

■教育現場の現在

現場では、養護教諭を含め多くが研修を受けています。私も、静岡県内で多くの教員研修を担当しました。2015年、学校には文部科学省から性同一性障害や性的マイノリ

愛知大学文学部

まつお ゆきこ
松尾由希子 教授

▷セクシュアリティ教育、日本教育史の研究者。静岡県内における居場所事業や教員研修などでも講師を務める。



ティーに関する児童からの相談などについて「必ず対応が必要」とする通知が出ました。以降、教員の研修や相談体制は強化されてきています。

■大人（保護者）への教育

子どもや教員だけでなく、保護者に対する教育の必要性も感じています。保護者の理解がなければ、学校での対応も限られてくるからです。保護者がカミングアウトを受けて過度に動揺することで、それが子どもに悪化につながることもあります。「自分の子が不幸になるんじゃないか、という気持ちがかかる」と子どもを持つ先生から聞いたことがあります。それは、これまで伝えられてきたネガティブなイメージによるものだと思います。そのイメー

ジを変えていくためにも、子どもと保護者、両方に教育の必要があると思います。例えば、無意識の差別は子どもたちにもあります。オカマやホモ・レズなど、このような言葉の積み重ねで、当事者はダメージを受けます。自分の子だけでなく、その周りや学校にも当事者はいます。子どもたちは、無意識の差別をしているかもしれないと気付いてほしいし、大人は、気付いたら声掛けをしてほしいですね。セクシュアリティは人それぞれで、同じセクシュアリティでもグラデーションがあります。いろいろな人がいることはとても当たり前のことで、だからこそ楽しい。これを勉強したり、当事者と触れ合う機会があったりしたら、不安に思わずに、楽しんでほしいです。

PERSON 人物

特別じゃない みんな同じ土地で生きる人



LGBTQ 支援団体「**QUEBEC**」
キ ャ ッ ベ ッ フ
な が た れ い
永田怜さん

▷県内の公共施設や学校などで、自身の経験を元にした講演活動を行う。

■これまで感じた悩みや葛藤

学生時代はLGBTの知識を学ぶ場が無かったので、生まれた時の性別が女性である自分が、女性を好きになることは、自分だけがおかしいんじゃないかと考えていました。心の底から笑えず、親友にも話せない時間がありました。あるきっかけから治療を開始し、身体はだんだんと変化。けれど、周りの視線だったり、多目的トイレを身体的な障害もない自分が使用して良いのかという葛藤もあったりして、公共トイレの使用には、とても悩みました。

■活動の原点は人との出会い

きっかけは、看護師として働いていた時にトランスジェンダーの患者さんと出会ったことです。その方には自分が当事者であることを話したのですが、退院時に「自分は治療(性別適合手術)を諦めてしまったけど、あなたはまだ若いから夢と希望を持って胸を張って生きてね」と声を掛けてもらい、勇気付けられました。当時は職場の一部にしか自分のことを公表していなかったのですが、その患者さんが入院した時に、職場内がざわついたことがあり、同じ当事者として苦しかったですね。「人種や性別などに関係なく平等に接する」という看護の基本理念が守られないという不安に気が付き、誰かが発信しないとダメだと思いました。ここから、私の活動が始まりましたね。

■活動で大切にしている思い

講演活動をする中で「特別視する必要はないんだ」と気付いてくれた参加者がいました。まさにそれが伝えたいことでした。当事者にとっても、カミングアウトしても変わらず接してくれることは、とてもうれしいことです。皆さんに話をする時は、押し付けたり、理解を求めたりするのではなく、一人の人間として見てもらうことを心掛けています。自分たちのありのままの姿を伝えることで、聴いた人にその思いを知ってもらいたいのです。



QUEBECのメンバー

■みんなが生きやすい社会へ

これまでは、こちらから話をする機会がほとんどでした。今後まだまだ話を続けていく必要はあると思いますが、それに加えて、みんなが同じ空間で同じ時間を過ごすことが大切だと考えています。やはり自分が知らないことって、受け入れがたい。でも、当事者と接して、知ろうとする、考えようとするので、その人にとってその後の人生はかなり違うと思います。「同じ土地で同じように生きている人間だよ。特別ではないし、特別扱いしてほしいわけではないよ」ということが一人でも伝われば、活動の意味があります。LGBTQに限らず、皆さんが「ねばならない」ではなく、「したい」を大切にできるように、お手伝いをしていきたいですね。

自分らしい制服の組み合わせ

制服の男女兼用化や組み合わせ自由化をする学校が、全国で増えています。市内でも近年、中学校・高校でさまざまな選択肢が増えており、自分らしい制服の組み合わせを自分で決めることができたり、機能性を求めたりと、制服の自由度は広がっています。

時代の変化とともに、移り変わってきた制服。皆さんの学生時代の制服は、どんな制服だったでしょうか。



島田第二中学校の組み合わせ自由な制服(一例)

【市内高校のスラックス導入時期】

高校	島田工業高校	令和2年度
	島田高校	令和3年度(11月)
	島田商業高校	令和5年度
	島田樟誠高校	令和3年度



パートナーシップ宣誓制度

世界では、同性間の婚姻を認める国が30カ国を超え、それとほぼ同等の代替制度を含めると60カ国以上にのぼります。日本では、法的効力はないものの同性パートナーの権利や立場を保証し、性の多様性への理解を進める取り組みとして「パートナーシップ宣誓制度」の導入自治体が増えています。

静岡県でも、令和5年3月から導入され、島田市も宣誓可能地域となりました。このように、ジェンダーの平等や性の多様性に対する社会的な理解を広める動きが加速しています。

◎静岡県男女共同参画課

☎054・221・3363

【相談窓口】

ふじのくに電話相談

▼本人だけでなく、家族、友人、職場や学校の関係者も相談できます。秘密厳守、匿名可、相談無料です。専門員が対応するので、安心してお電話ください。

☎0120・279・585

対象／県内在住・在勤・在学の人

とき／毎月第一火曜日・第三

土曜日

午後6時～10時

◎静岡県男女共同参画課

よりそいホットライン

☎0120・279・338

チャット相談

▼お困りの人へ、相談員がチャットで情報を提供します。

内容／同性愛や性別の違和感、カミングアウトなど、性的指向や性自認に関すること



返答時間／水・金・日曜日

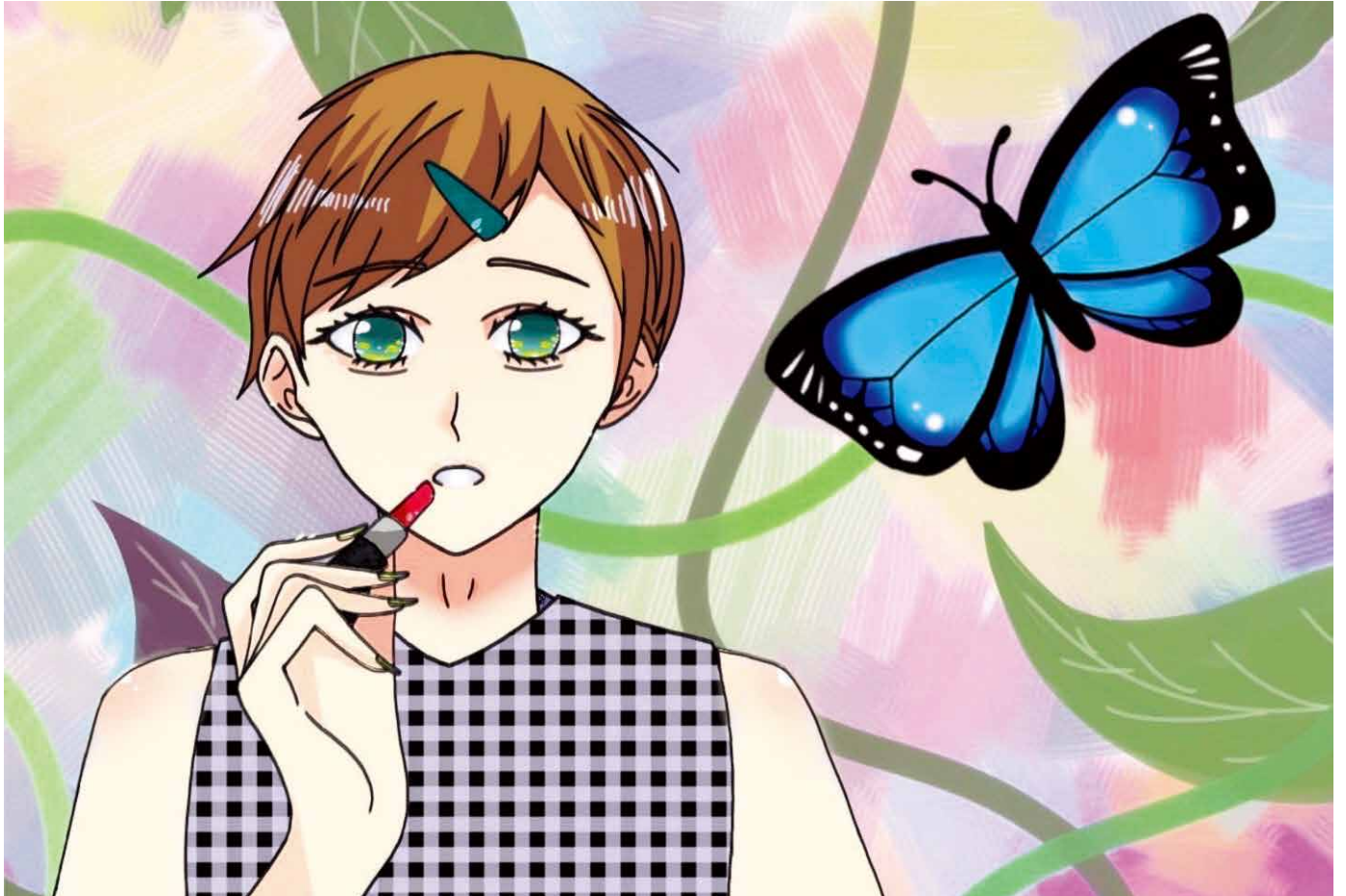
午後4時～10時

◎(一社) 社会的包摂サポートセンター

「多様性を認め合う社会」をテーマに、高校生にイラストを制作してもらいました!

島田高校美術部1年／おちあい みき落合美紀さん、にとう みやび仁藤 雅さん、
ひとこと なな一言奈菜さん、たむら まお田村真桜花さん、おおいしり お大石莉央さん

▷背景には多様性を表す色を取り入れ、メイクを楽しむ男性を描きました。蝶のように自由に羽ばたき、自分らしく生きられる社会をイメージしています。



はじめの一步は“知る”ことから

長い間、異性愛者であることを前提とする教育や社会の慣習が続いてきました。近年ではLGBTの話題が多く取り上げられるようになり、言葉の認知度は高まりました。それを自分ごととして捉えることができる人は、まだ多くありません。関心がある人でも、当事者に出会ったことがない、当事者に対する配慮の仕方や打ち明けられた時の対応が分からない、という人もいるでしょう。性の多様性に関して、広くその言葉や意味を届ける必要があります。それは、理解を広め、誰もが自由に個性を表現できる土壌となります。

加えて、LGBTQだけではなく、他者に対して性的魅力を感じなかつたり、恋愛感情を持たなかつたりする人がいることも、忘れてはいけません。恋愛感情を持たない人以外でも、恋愛や性に関する話題には触れたくない、という人もいます。

インタビューを通して、今回紹介した永田さんのように、自分らしく生き生きと過ごしている当事者がいることも、ぜひ知ってもらいたいと思います。大切なことは、地域に住む一人一人が、互いの個性を認め、尊重し合うこと。これまで知らなかった性の多様性について、「知る」人が増えることが、はじめの一步となるのではないのでしょうか。



10/10 新庁舎 オープン情報 ②

待望の市役所新庁舎がオープンしました。今回は庁舎内部の様子や設計者のこだわりをお伝えします。

☎ 庁舎建設課 ☎ 36-7959



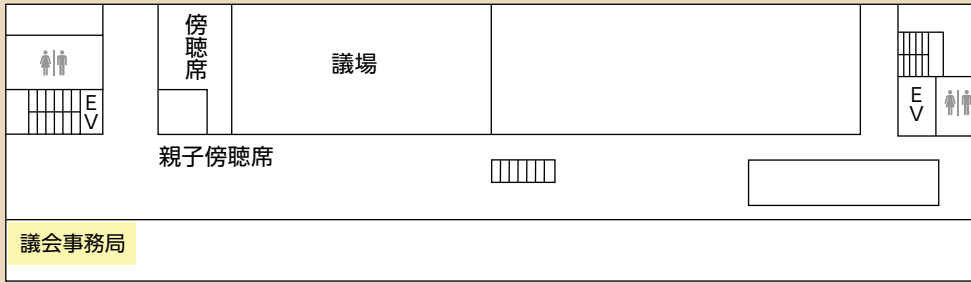
新庁舎の設計は、基本計画から実施設計まで3年がかりで完成しました。こだわりは、いたるところで感じる「島田らしさ」。大井川からの風や水を最大限に活用する空調設備は大きな特徴の一つです。また、多くの市民の皆さんが利用する場所には、大井川流域産の木材をふんだんに使用。それらが主役になるよう、壁の色味を落とししています。1階の南側には、居心地の良いオープンスペースを設けました。開かれた空間によって、多くの人が市役所を利用し、駅周辺の回遊性が向上することを期待します。その他にもこだわりは多数ありますが、ぜひ一度訪れご覧になってください。市民の皆さんから、末長く愛される建物になるとうれしいですね。

（株）石本建築事務所
みずのひろし
水野浩嗣 一級建築士

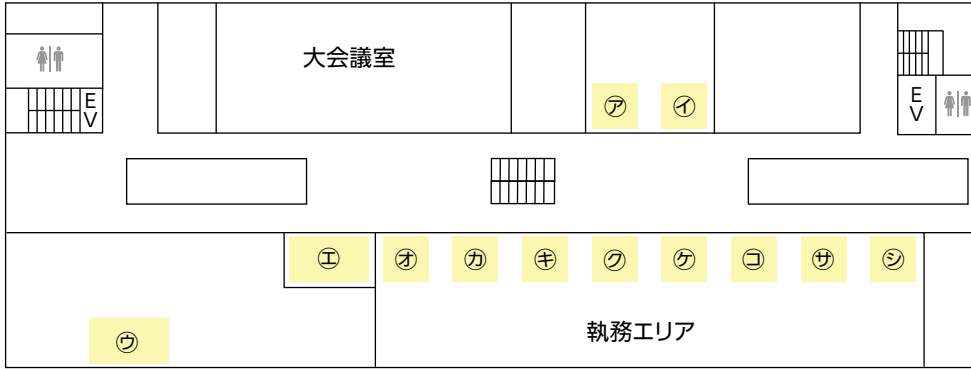


窓 口 案 内

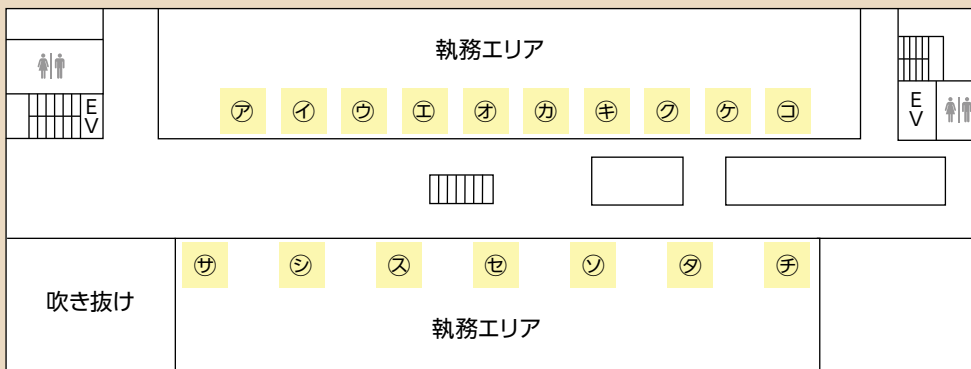
4階



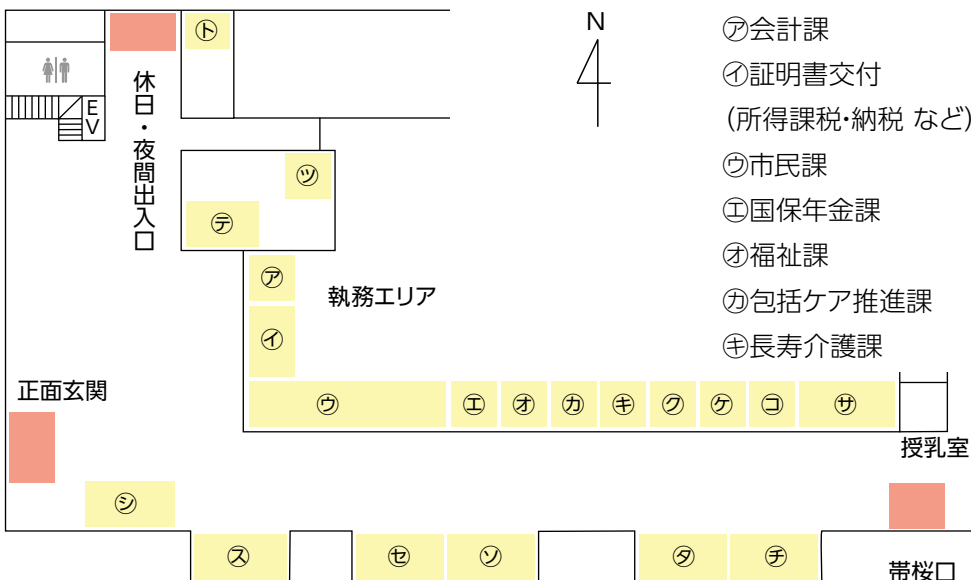
3階



2階



1階



- ㊦危機管理課 ㊧DX推進課
- ㊨秘書課 ㊩広報課
- ㊪戦略推進課 ㊫資産活用課
- ㊬庁舎建設課 ㊭人事課
- ㊮財政課 ㊯スポーツ振興課
- ㊰社会教育課 ㊱学校教育課
- ㊲教育総務課

- ㊳納税課 ㊴課税課
- ㊵文化振興課
- ㊶観光課 ㊷商工課
- ㊸内陸フロンティア推進課
- ㊹島田市土地開発公社
- ㊺契約検査課 ㊻行政総務課
- ㊼選挙管理委員会
- ㊽建築住宅課 ㊾すぐやる課
- ㊿都市政策課 ㊽建設課
- ㊾農林整備課 ㊿農業振興課
- ㊿農業委員会事務局

- ㊿会計課
- ㊿証明書交付
(所得課税・納税 など)
- ㊿市民課
- ㊿国保年金課
- ㊿福祉課
- ㊿包括ケア推進課
- ㊿長寿介護課

- ㊿子育て応援課
- ㊿保育支援課
- ㊿市民協働課
- ㊿生活安心課
- ㊿総合案内
- ㊿情報公開コーナー
- ㊿マイナンバー
- ㊿福祉相談
- ㊿お仕事相談室
- ㊿高齢者あんしんセンター第二
- ㊿ご遺族手続支援室
- ㊿指定金融機関市役所派出所
- ㊿守衛・日直室

まちの話 だい

9月2日 | 音楽フェスで深まる絆

川根町家山の天王山公園で、野外音楽フェスティバル「BIGNATURE」が開催されました。

このイベントは「川根地区の活気を取り戻したい」という思いから始まり、今年で21回目。昨年台風15号で災害支援をしてくれた岡山県の大学生やアーティストが会場運営や出演をし、イベントを盛り上げました。新たな絆が、川根地区をさらに元気にしています。



9月9日 | 大井川に咲いた大輪の花

大井川河川敷で、第36回大井川大花火大会が開催され、島田側・金谷側の両岸からスターマインなど約8,000発の花火を打ち上げられました。

会場では、5年振りに出店も実施。開始前から、たくさんの人で賑わいました。大会の最後には、特大スターマインが連続して打ち上がり、訪れた人々は歓声を上げたり撮影したりして、光と音を満喫しました。

広報 **ひみ** から
From Koho Himi city, Toyama prefecture

姉妹都市の「富山県氷見市」から寄せられたイベント情報など、季節の便りをご紹介します。ホームページは[こちらから](#)➡



氷見ならではの食の魅力を堪能できる「ひみ食彩まつり」を開催します。氷見産食材を使った料理・弁当、農林水産物の販売のほか、ステージイベントなども行います。

とき／10月29日(日) 午前9時30分～午後3時

※雨天決行。売り切れ次第終了。

ところ／氷見漁港内 氷見市漁業文化交流センター(氷見市中央町7番1号)とその周辺

☎氷見市商工振興課 ☎0766-74-8089



氷見の魅力が詰まった飲食メニューや特産品(イメージ)



第65回 鳥田長曲まつり

9月17日



しまだ情報

Shimada City Information

島田市役所

〒427-8501 島田市中央町1番の1

☎ 0547-37-5111 (代)

FAX 0547-37-8200 (代)

🌐 <https://www.city.shimada.shizuoka.jp>

電子申請



電子申請

お知らせ

所得課税証明書・納税証明書 の交付場所が増えました

▼新庁舎開庁に伴い、所得課税証明書や納税証明書の交付が、市民課窓口でも可能になりました。

【交付場所／証明書の種類】

市民課(新庁舎 1階)／所得課税証明書、納税証明書(軽自動車税、法人市民税を除く) 軽自動車税納税証明書(継続検査用)

※申告登録、納付または確認が必要な場合は、納税課に案内する場合があります。

納税課(新庁舎 2階)／所得課税証明書、納税証明書、軽自動車税納税証明書(継続検査用)、完納証明書、滞納処分を受けたことがない証明書

金谷支所・川根支所／所得課税証明書、納税証明書(法人市民税を除く)、軽自動車税納税証明書(継続検査用)、完納証明書

※詳しくは、ホームページをご覧ください。

◎納税課 ☎ 36・7138
◎市民課 ☎ 36・7194



新モビリティを活用した 実証実験を実施

▼市内の観光施設や駅を新モビリティ(電動バイク、電動キックボード、超小型EV自動車)で結び、アクセス性や周遊性を高める実証実験を行っています。

期間／12月3日(日)まで
申込方法／専用ホームページから



◎西東石油㈱ ☎ 45・2101
◎戦略推進課 ☎ 36・7406

道路陥没など発見時の連絡方法

▼道路に陥没などを発見した時は、電話でご連絡ください。

【開庁時】(平日午前8時30分～午後5時15分)

島田・金谷地区／すぐやる課
☎ 36・7152

川根地区／川根支所 ☎ 53・4592
【閉庁時】(夜間・休日・祝日)

市役所当直室 ☎ 37・5111
※24時間報告できる市LINE公式

アカウント内「市民レポート」が便利です(報告内容の確認は、翌開庁日となります)。

詳しくは、ホームページをご覧ください。

◎田代保廣(色尾東) ☎ 36・7152

狩猟期間にご注意ください

▼狩猟期間は、許可を受けた狩猟者が、わなや銃器などを使用し、野生鳥獣を捕獲します。

【期間】

イノシシ・ニホンジカ／11月1日(水)～令和6年3月15日(金)

その他の狩猟鳥獣／11月15日(水)～2月15日(木)

※期間中に入山する場合は、鈴など音が鳴るものを携帯したり、目立つ色の衣服を着用してください。

※わな設置の看板を見つけたら、近づかないでください。

◎農林整備課 ☎ 36・7165

静岡県最低賃金の改正

▼県内の最低賃金が改正されました。適用開始／10月1日(日)から

金額／984円(時間額)

対象／静岡県内の事業所で働く人(パート・アルバイトなどを含む)

※特定の産業は、別途定めがあります。

◎静岡労働局貸金室
☎ 054・254・6315

◎商工課 ☎ 36・7146

行政相談週間 10月16日(月)～22日(日)

▼雇用・年金などの国の仕事やサービスに関する苦情・要望などは、行政相談委員にご相談ください。

開催日は、25ページをご覧ください。

◎数原国彦(阪本)
◎中村和司(川根町抜里)
◎生活安心課 ☎ 36・7153

農地利用の意向に関するアンケートを実施

目的／農業の担い手が減少し、荒廃農地が増えていく中、農地や農業を守っていくため、地域農業の在り方や農地一筆ごとの利用方法などをまとめた「地域計画」を作成することとなりました。そのためのアンケートを実施しますので、調査票が届いた人は、ご協力をお願いします。

対象者／4000㎡以上の農地所有者(初倉地区は5000㎡以上)

◎農業振興課 ☎ 36・7168

議会報告会の開催(申込不要)

▼市議会9月定例会結果報告とテーマに沿った意見交換を行います。

ところ

- ①島田会場／市役所本庁舎 大会議室西(3階)
- ②初倉会場／初倉公民館 第1・2集会室
- ③川根会場／ささまふれあいの里

とき／11月4日(土) ①午後1時30分～3時30分 ②午後1時30分～3時 ③午後6時～7時30分

テーマ／①「防災対策」について ②「地域の観光資源」について ③「川根地域に住み続けるために」

※島田会場は、議場見学会も実施。

◎議会事務局 ☎ 36・7204

地図情報を公開しています

▼市ホームページで地図情報提供サービス「わが街ガイド」を公開しています。市が保有する公共施設や防災情報などの地図情報を、パソコンやスマートフォンなどで閲覧できます。防災情報を中心に情報を拡充しているため、ご活用ください。



☎DX推進課 36・7133

合同相談会(無料)

▼不登校や発達障害、ニートやひきこもりなどの相談に、個別に対応します。とき／11月4日(土) ①午前10時～正午(受け付け／9時50分～11時30分) ②午後1時～3時(受け付け／12時50分～2時30分) ところ／ローズアリーナ

対象／概ね40歳未満の人とその保護者
持ち物／室内履き
申し込み／不要

※荒天時は、中止の場合があります。
☎社会教育課 36・7963

職場のトラブル相談窓口(無料)

▼県では相談内容によって弁護士や県労働委員会の「あっせん」制度を紹介しています。公益、労働者、使用者それぞれの立場を代表する「あっせん員」が、トラブルの解決をお手伝いします。

とき／月曜日から金曜日 午前9時～正午、午後1時～4時
ところ／中部県民センター(静岡市)

駿河区

※秘密は、厳守されます。

☎中部県民生活センター

054・286・3208

☎生活安心課 36・7153



募集

富士山静岡空港見学会(無料)

▼空港を身近に感じてもらうとともに、空港の果たす役割を知ってもらう見学会を開催します。お仕事紹介のほか、消防庁舎や滑走路を囲む道路の見学を予定しています。

とき／11月23日(木) ①午前9時～正午 ②午後1時～4時

ところ／富士山静岡空港

対象／①小・中学生 ②小学生以上(どちらも市内在住の人)

※小・中学生は保護者同伴。

定員／各回30人(応募多数の場合、抽選)
持ち物／身分を証明できるもの(保険証、運転免許証など)

申し込み／10月30日(月)までに14ページ冒頭のQRから電子申請

☎観光課 36・7399

シニア向け就労セミナー&面接会

とき／①11月9日(木) 午後2時～4時 ②12月13日(水) 午後2時～4時(どちらも同じ内容)

ところ／市役所本庁舎 大会議室(3階)

対象／概ね55歳以上の求職者

内容／▽セミナー 仕事探し、ライフプランやマネープランに関すること

▽面接会 企業説明やシニア活動事例の紹介

定員／各回30人

料金／無料

申し込み／ホームページ、電話、ファクスのいずれかで事前予約制

☎しずおかジョブステーション

054・284・0027

FAX 054・286・3199

☎商工課 36・7146



ワンバウンドらばるバレーボール

【大会参加チーム募集】

とき／12月17日(日) 午前8時～正午

ところ／ローズアリーナメインアリーナ

対象／市内在住・在勤で中学生以上の人(1チーム5～8人)

料金／2000円(1チーム)

※当日集金

申し込み／申請書を持参の上、直接スポーツ振興課へ

申込期間／11月1日(水)～17日(金)

※上位8チームは、令和6年2月4日(日)に藤枝市で開催される志太地区ワンバウンドらばるバレーボール大会の出場権を得ます。

【練習会(無料)】

とき／11月28日(火) 午後7時30分～9時

ところ／ローズアリーナサブアリーナ

対象／市内在住・在勤で中学生以上の人

申し込み／14ページ冒頭のQRから電子申請。または電話でスポーツ振興課へ

振興課へ

【共通】

持ち物／室内用運動靴・飲み物・タオル・膝サポーター(任意)

☎スポーツ振興課 36・7219

いろいろなじり交流会(無料)

とき／12月9日(土) 午後1時～4時30分

ところ／プラザおおりり 和室(3階)
対象／LGBTQとそうかもしれない人

定員／20人

申し込み／ふじのくににレインボーページから電子申請。

または電話で静岡県男女共同参画課へ

☎県男女共同参画課

054・221・3363

☎市民協働課 36・7121



令和6年度「外国人のためのにほんご教室」日本語教師

対象／文化庁などが定める日本語教師認定資格を有すること

採用人数／2人

募集期間／11月14日(火)まで

応募方法／ホームページ掲載の申請書に必要事項を記入し、資格証明書の写しと合わせてEメールまたは、郵便で国際交流協会へ

☎島田市国際交流協会

36・7814

☎kouryu@sia.info

〒427-8501 中央町1-1

☎文化振興課 36・7390





募集

ふじのくに出会いサポートセンター

▼静岡県と市町が運営する「ふじのくに出会いサポートセンター」では、マッチングシステムを活用した出会いの機会を提供します。

また、交際に向けてのアドバイス・交際中の悩み事相談なども行います（会員制）。

対象／結婚を希望する20歳以上の独身の人

料金／利用登録料 1万円（1年間）
1万6000円（2年間）

※詳しくは、ホームページをご覧ください。



☎ふじのくに出会いサポートセンター

054-252-3080

✉fujinokuni_deai@tokaido-

sigma.jp

☎子育て応援課 36-71159

伊太なごみの里

「キラピカボイス」参加者

▼童謡や歌謡曲をみんなで歌いながら、発声方法などを学びませんか。

とき／12月1日・15日、令和6年1月12日・26日、2月2日・9日（全て金曜日）午前10時～11時30分

ところ／伊太なごみの里 大広間

対象／市内在住の60歳以上の人
定員／30人（応募多数の場合、抽選）

講師／河村なおみ氏

料金／600円（講座初回に集金）

欠席等による返金不可）

持ち物／室内履き

申込方法／11月2日（木）までに、電話

で伊太なごみの里へ

☎伊太なごみの里 35-25555

☎長寿介護課 34-3293

フェスタしまだ2024！

フリーマーケット出店者

とき／令和6年3月3日（日）午前10時～午後3時

ところ／夢づくり会館（予定）

出店数／6店舗（応募多数の場合、抽選）

出店料／500円

応募期間／11月10日（金）午後5時まで

申込方法／14ページ冒頭のQRから電子申請。または電話で社会教育課へ

※出店条件など詳しくは、QRからホームページをご覧ください。

☎社会教育課 36-7962



学校給食を知る会

▼子どもたちが食べている給食について学んでみませんか。

とき／11月28日（火）・29日（水）どちらも午前11時30分～午後0時50分

ところ／中部学校給食センター

対象／過去1年で試食会に参加したこ

との無い市民（1グループ2人まで）

定員／各日15人（先着順）

料金／294円（試食代）

持ち物／箸、飲み物、試食代

申込期間／11月1日（水）～21日（火）

申込方法／14ページ冒頭のQRから

電子申請。または電話で中部学校給食センターへ

☎中部学校給食センター

33-3055

教室・講座

諏訪原築城450周年

記念シンポジウム

とき／12月10日（日）午後1時30分～4時

ところ／プラザおおるりホール

出演者／小和田哲男氏（NHK大河ドラマ時代考証）、三浦正幸氏（NHK大河ドラマ建築考証）、加藤

理文氏（公共財団法人日本城郭協会理事）、中井均氏（滋賀県立大学

名誉教授）、前田利久氏（静岡県地域史研究会）

対象／どなたでも

定員／600人

料金／500円

購入方法／プラザおおるり、夢づくり会館の窓口で購入。またはイー

プラスで電子チケットを購入

☎博物館課 36-7967

【認知症サポーター養成講座】

とき／11月1日（水）午後1時30分～3時

ところ／保健福祉センター 研修室（3階）

定員／45人

申し込み／10月31日（火）までに、14

ページ冒頭のQRから電子申請。

または電話で包括ケア推進課へ

【認知症サポーター養成講座】

とき／11月18日（土）午前10時～午後

3時30分（9時30分から受け付け）

ところ／市役所本庁舎 大会議室（3階）

対象者／認知症サポーター養成講座

受講者

内容／▽午前 認知症について講話

▽午後 認知症の人への対応方法・

活動紹介とグループワーク

【認知症サポーター

ステップアップ研修

とき／11月18日（土）午前10時～午後

3時30分（9時30分から受け付け）

ところ／市役所本庁舎 大会議室（3階）

対象者／認知症サポーター養成講座

受講者

内容／▽午前 認知症について講話

▽午後 認知症の人への対応方法・

活動紹介とグループワーク

定員／45人

申込方法／11月17日（金）までに、14

ページ冒頭のQRから電子申請。

または電話で包括ケア推進課へ

☎包括ケア推進課 34-3288

世界糖尿病デー講演会（無料）

とき／11月12日（日）午後1時30分～

午後3時30分（開場1時）

ところ／かなうえる

対象／どなたでも

講師／大石敏弘氏、北折一氏

定員／100人（先着順）

申し込み／14ページ冒頭のQRから電

子申請。または電話で国保年金課へ

☎国保年金課 34-3295

幼児・児童を持つ親の講座

「わが子に伝えたい性の話」(無料)

とき／11月25日（土）午前9時45分～

11時45分

ところ／プラザおおるり 第3多目

的室（3階）

対象／0～12歳の子を持つ親

講師／大津美和氏（不妊カウンセ

セ

ラー、通信制高校教員)

定員/30人程度(申込多数の場合、抽選)

託児/15人(申込多数の場合、初めての人の優先)

持ち物/筆記用具、飲み物

申し込み/11月6日(月)までに、14

ページ冒頭のQRから電子申請

☎社会教育課 36-7963

パパとママのための絵本の広場(無料)

とき/11月12日(日) 午後1時30分

3時30分

ところ/みんくる 第1・2集会室

対象/0〜9歳の子を持つ親

内容/ミニ講話、ブックトーク、おは

なし会、絵本リストの配布など

定員/20人程度

託児/15人(市内在住者のみ。申込

多数の場合、抽選)

申し込み/10月30日(月)までに、14

ページ冒頭のQRから電子申請

持ち物/筆記用具

☎社会教育課 36-7963

しまだ楽習センター 冬の短期講座

【1日気功・太極拳体験】

とき/▽気功体験 11月11日(土) 午後

7時〜9時▽太極拳体験 11月

18日(土) 午後7時〜9時

講師/亀山和之氏

対象/高校生以上

定員/各15人

受講料/410円(1講座)

【お金に関する終活セミナー】(無料)

とき/12月1日(金) 午前10時〜11時30分

講師/安藤絵理氏

対象/高校生以上

定員/50人

【救急蘇生法講習会】(無料)

とき/12月18日(月) 午前9時〜正午

講師/梶山克行氏

対象/どなたでも

定員/10人

【お正月用絵手紙教室】

とき/12月2日(土) 午前10時〜正午

講師/甲斐紗都呼氏

対象/小学4年生以上

定員/15人

受講料/410円

教材料/500円

【美Bodyエクササイズ】

とき/①12月18日(月) ②令和6年1月22

日(月) どちらも午前10時〜11時15分

講師/飯田はづき氏

対象/高校生以上

定員/25人

受講料/各回420円

※1回のみ参加可。

【共通】

ところ/しまだ楽習センター

申し込み/受講料を持参の上、直接

楽習センターへ(先着順)

☎しまだ楽習センター

37-7376

☎社会教育課 36-7962

eスポーツに関する講座

【サポーター養成】(無料)

とき/①11月1日(水) ②9日(木) ③15

日(水) ④21日(火) いずれも午前10

時〜正午

※全ての回に参加できなくても問題

ありません。

ところ/保健福祉センター 運動室

または研修室(3階)

対象者/市内在住の人

内容/①機器の取扱方法など ②③

「太鼓の達人」「GO VACATION」

の操作・指導方法 ④ネットワーク

の接続と注意点など

定員/10人程度

【体験会】(無料)

とき/11月10日(金) 午前10時〜正午

ところ/保健福祉センター 運動室

(3階)

対象/市内在住の65歳以上で興味

ある人

内容/プロのeスポーツゲームの指

導で、家庭用ゲーム「太鼓の達人

ドンダフルフェスティバル」「GO

VACATION」を体験

定員/10人(先着順)

【共通】

持ち物/眼鏡(必要な人)

申し込み/電話で包括ケア推進課へ

☎包括ケア推進課 34-3288

スマートフォン講座(無料)

【金谷公民館】

①LINE使い方講座/11月7日(火)

②ネット検索活用講座/11月14日(火)

③アプリ活用講座/11月28日(火)

各午前9時30分〜11時30分

【島田市役所】

④LINE使い方講座/11月7日(火)

⑤ネット検索活用講座/11月14日(火)

⑥アプリ活用講座/11月28日(火)

各午後1時30分〜3時30分

対象/市内在住で60歳以上の人

定員/各講座10人(先着順)

※各自のスマートフォンを使用します。

申し込み/電話で、かわねのね・佐藤

(080-1792-3839)へ

☎DX推進課 36-7969

寄せ植え講習会

とき/11月29日(水) ①午前9時30

分〜10時30分 ②11時〜正午

※①②は同じ内容です。

ところ/ばらの丘公園

対象/市内在住・在勤の人

講師/深本伊一郎氏

定員/各回10人(先着順)

料金/500円(持ち帰り用の寄せ

植え代)、入園料300円

申し込み/電話で建設課へ

☎建設課 36-7187

申し込み/11月1日(水)〜17日(金)

ばらの育て方教室

とき/11月8日(水)・12日(日) どちらも

午後1時30分〜2時30分

ところ/ばらの丘公園

内容/秋の管理と冬に向けての管

理、花から摘みお手入れ体験

料金/300円(ばらの会会員は無

料)別途、入園料300円

申し込み/不要。直接会場へ

持ち物/はさみ、手袋

☎建設課 36-7187

イベント

島田産業まつり

▼市内企業、商店を中心に商工業製品の展示や地場産品、農作物などを販売します。親子木工教室や国際交流フェスティバル、防災フェアなどのイベントも開催。ステージでは、市内幼稚園の園児がダンスを披露します。ぜひお越しください。

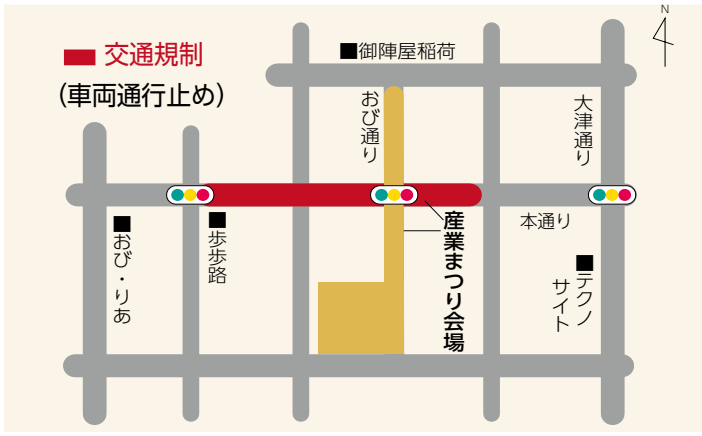
とき／11月11日(土)～12日(日) 午前9時30分～午後3時

ところ／おび通り、本通三・四丁目

【交通規制】

一部のバス停が、交通規制区域外に移動しますのでご注意ください。

とき／両日午前8時30分～午後4時



【シャトルバス運行】

とき／両日午前9時～午後3時40分
運行区間／会場(テクノサイト前)～アピタ島田店

◎島田産業まつり実行委員会(島田商工会議所内) 377-7155
◎商工課 36-7146

第5回和菓子バル〜銘菓が大集合！

▼江戸風情を感じながら、市内和菓子店の自慢の逸品を味わいませんか。和菓子の販売のほか、緑茶の販売なども行います。また当日は、博物館を無料開放します。

とき／11月3日(金)祝 午前9時～午後1時

ところ／川越し街道

※詳しくは、ホームページをご覧ください。

◎博物館課 36-7967



肉と魚deご利益マルシェin蓬萊橋

▼「カツで勝つ&サクラサク島田さくらめし」をキャッチコピーに、蓬萊橋というご利益スポットで縁起の良いものを集めたマルシェを開催します。

※宝くじの助成金で実施しています。

とき／11月12日(日) 午前10時～午後4時

ところ／蓬萊橋897・4広場



内容／餅投げ・福引きイベントや旬の魚など秋の味覚・さくらめし・島田の逸品、地ビールなど約30店舗

が出演。ご利益スポットを巡るデジタルスタンプラリーも実施
料金／入場無料

※詳しくは、ホームページをご覧ください。

◎観光課 36-7394



【コース沿道応援隊】になってランナーを応援しよう

▼はまだ大井川マラソンinリバティで、コース沿道応援隊として、ランナーにエールを送りませんか。沿道からの応援は、例年大好評です。

とき／10月29日(日) 午前9時～午後4時

ところ／市街地、陸上競技場、リバティほか

参加方法／コース沿線で、ランナーに向けたメッセージボードなどを掲げて応援

【応援グッズの無料配布】

※無くなり次第終了。

とき／10月16日(月) 午前9時から

ところ／事務局(市役所観光課内)、地域交流センター歩歩路

配布物／うちわ、応援ボード
配布数／1人1枚

◎しまだ大井川マラソンinリバティ実行委員会事務局 36-7163

第2回吹奏楽フェスティバル(無料)

▼市内中学校、高校の吹奏楽部が一堂に会する演奏発表会です。

とき／10月29日(日) 開会午後0時50分(開場0時20分から)

ところ／プラザおおるりホール

対象／どなたでも

出演校／島田第一・島田第二(吹奏楽部・合唱部)・六合・金谷・初倉・川根中学校&コンセルヴァトワール、島田・島田商業・島田工業・島田樟誠高校

申し込み／不要。直接会場へ

◎島田市文化協会 36-5420
◎文化振興課 36-7966

2023年秋ばらの丘フェスティバル

▼園内には約500種類以上、約5000株のバラが植栽されています。フェスティバル期間中には、園内でバラ苗の販売を行います。また、ミニコンサートなどイベントも開催します。

とき／11月12日(日)まで 午前9時～午後5時

ところ／ばらの丘公園

料金／一般300円、小・中学生150円、未就学児は無料

※季節によって料金は変動します。

◎建設課 36-7187

出張市民文化祭

▼金谷図書館の展示コーナーで、市民文化祭の市長賞受賞作品の展示を実施します。

とき／10月31日(火)まで

※図書館休館日は、ご覧いただけません。

ところ／金谷図書館

展示内容／短歌、俳句、絵画、写真など

◎文化振興課 36-7966

掲示板

「掲示板」は、市民のための情報コーナーです。掲載内容は、広報紙の持つ公共性や公益性を尊重し、市民および市が不利益を被らないものとします。掲載方法など、詳しくは電話でお問い合わせいただくか、市ホームページをご覧ください。

■ 藤枝バイパス夜間工事に伴う全面通行止めのお知らせ

☎静岡国道事務所管理第2課 ☎054-250-8907

静岡国道維持出張所 ☎054-278-5181

▶道路付属物の復旧や舗装工事などの維持修繕工事、橋梁・トンネルの点検を実施するため、国道1号バイパスの一部区間が夜間全面通行止めになります。

規制区間/内容 IC～野田 IC

規制期間/11月6日(月)～25日(土)

※土、日曜日は除く。23日(木)祝は工事をを行います。

規制時間/午後9時～翌午前6時

■ 第19回島田市民インディアカ大会

☎島田市ふれあいインディアカ協会(横田川)

☎FAX 32-0639 ☒shimadaindiaka@yahoo.co.jp

とき/11月26日(日)(午前8時25分から受け付け)

ところ/ローズアリーナ メインアリーナ(1階)

対象/市内に在住または在勤する中学生以上の人で構成されたチーム

チーム/男女混成5～8人(女性2人以上。女性のみも可)

参加料/1チーム1,000円

申し込み/11月3日(金)までに、チーム名・選手名・性別・キャプテン・申込責任者の住所・氏名・連絡先を、ファクスまたはEメールで問い合わせ先へ

■ 初倉体操クラブ無料体験・生徒募集

☎初倉体操クラブ(齋藤) ☎090-7954-5999

☒hatsukura.taisou.club@gmail.com

▶運動が苦手な子どもから体操や跳び箱を体験したい子どもまで、それぞれの運動能力に合わせて、講師が丁寧に指導します。無料体験を行っていますので、お気軽にご連絡ください。

とき/毎週火曜日 午後6時～8時30分

ところ/初倉小学校体育館

対象/小学生、未就学児

内容/マットを使用した体操・演技、跳び箱

定員/6人程度

申し込み/12月31日(日)までに、電話またはEメールで問い合わせ先へ

■ 行政書士無料相談会の実施

☎静岡県行政書士会島田支部(伊藤) ☎090-3388-5130

とき/11月11日(土)午前9時30分～午後3時

ところ/島田産業まつり会場(島田市本通三・四丁目、おび通り)

相談内容/遺言・相続手続き、農地転用申請など

■ 第48回定期演奏会 マンドリンコンサート

☎島田マンドリンアンサンブル事務局(鈴木) ☎36-4584

とき/11月26日(日)午後1時30分開演(1時開場)

ところ/プラザおおり ホール

入場料/無料。ただし、入場整理券が必要。入場整理券は直接プラザおおりまたは、夢づくり会館へ

演奏曲目/北の国から、秋桜、君をのせて、さんば、スペイン名曲集、ユーミン特集より「ルージュの伝言」など、マンドリンファンタジーふるさとより「ふるさと、里の秋、浜辺の歌」など

■ しまだ環境ひろば設立20周年記念展示ギャラリー

☎NPO法人しまだ環境ひろば事務局 ☎35-3193

とき/11月5日(日)～18日(土)午前10時～午後5時

ところ/島田市地域交流センター歩歩路 回廊

内容/平成15年、第一次島田市環境基本計画を施行と共に発足した「しまだ環境ひろば」は、今年20周年を迎えました。この20年の主な環境改善活動を振り返り、展示を行いますので自由にご覧ください。

■ 静浜基地ふれあいクリスマスコンサート(入場無料)

☎航空自衛隊静浜基地渉外室 ☎054-622-1234

〒421-0201 焼津市上小杉1602番地

とき/12月9日(土)午後2時開演(1時開場)

ところ/焼津市大井川文化会館ミュージコ

内容/航空自衛隊中部航空音楽隊による演奏(クリスマスソングを中心としたクラシックやポップス)

応募資格/1組最大5人(未就学児は入場不可)

応募方法/11月17日(金)までに、往復ハガキに代表者名・住所・電話番号・希望人数・鑑賞者全員の氏名を記入し郵送。または、静浜基地ホームページ応募フォームから申し込み

※記入漏れ、重複応募は全て無効(往復ハガキとホームページ両方からの応募も不可)となります。

※応募多数の場合、抽選。抽選結果はハガキ、もしくはEメールでお知らせします。

※応募いただいた個人情報は、本コンサートの開催に係る目的以外には使用しません。



■ 吉田特別支援学校 学校祭「もえぎまつり」

☎吉田特別支援学校 ☎0548-23-9871

▶工作体験や作業製品販売など楽しいブースを用意しています。

とき/11月25日(土)午前10時～午後0時10分

ところ/吉田特別支援学校

持ち物/室内履き

あなたの「子育て」に役立つ情報がいっぱい！
子育て応援サイトQR

しまいく



11月は児童虐待防止推進月間・DV防止週間です

虐待とDVは一人で悩まず、相談しよう

☎子育て応援課 ☎ 36-7253

子どもたちを守る

▼親権者などは、児童のしつけの際に、体罰を加えてはならないことが法律で定められています。

子どもの人権を守り、体罰などのない社会を実現するためには、一人一人が意識を変えていくことが必要です。子育て中の保護者に対する支援も含め、社会全体で取り組んでいきましょう。

【しつけと体罰の違い】

▼しつけとは、子どもの人格や才能などを伸ばし、社会で自立した生活を送れるようにサポートすることです。身体に何らかの苦痛を与えたり、不快感をもたらし行為をすることは、体罰になります。

【体罰がもたらす悪影響】

▼保護者から体罰を受けた子どもは、他の子どもに比べて、次のような傾向にあります。

- ◎ 落ち着いて話を聞けない
- ◎ 約束を守れない
- ◎ 一つのこと集中できない
- ◎ 感情をうまく表せない

【子ども向き合うポイント】

- ◎ 子どもの気持ちや考えに耳を傾けましょう
- ◎ 注意の方向を変えたり、子どものやる気に働きかけたりしてみましょう

※良いこと、できていることを、具体的に褒めましょう
※体罰は良くないと分かっていることを、

でも、さまざまな状況や理由で、それが難しく感じる場面もあるかもしれません。困ったときは、ご相談ください。一緒に考えていきましょう。

☎児童相談所全国共通ダイヤル ☎189(いちはやく)

☎静岡県中央児童相談所 ☎054-646-3570

☎子育て応援課 ☎36-7253

DVに気付いて

▼DV(ドメスティック・バイオレンス)は、暴力を振るう側の問題です。原因は受ける側の言い方や態度ではなく、努力によって止まるものではありません。性別を問わず、人の心と体を傷付ける犯罪で、重大な人権侵害です。

【DVの種類】

- ◎ 身体的・精神的・性的
- ◎ 経済的(生活費を渡さない、借金の強要など)
- ◎ 社会的(行動の監視、携帯をチェックするなど)

他にも、子どもへの加害をほめかすなど、子どもを利用した暴力などもあります。

【相談窓口について】

▼「子どものために」と、一人で悩まず、ご相談ください。

☎静岡県女性相談センター

☎054-286-9217

☎子育て応援課 ☎36-7253



進学・就学するために必要な経費を貸し付けます

母子父子寡婦福祉資金貸付制度

☎子育て応援課 ☎ 36-7159

貸付制度の種類

▼ひとり親家庭などに該当する人が、高等学校・大学・専門学校などに進学する際に必要な費用について、県が貸し付けを行います。市は仲介役として、貸付相談を行った際、面談会場を設けたりします。

【就学支度資金】

対象／高等学校などに進学するために、直接必要な被服の購入などに要する経費
とき／入学時1回限り。合格発表月の末日または翌月末日に貸し付け
限度額／15万円、59万円

【修学資金】

対象／高等学校などで修学するために、直接必要な授業料などの経費
とき／修学期間中、毎月末日に継続的に貸し付け
限度額／2万7000円、18万3000円(月額)

【共通】

※限度額は、いずれも学校種別や公立・私立別などにより、異なります。

償還利率／無利子

申し込み／12月15日(金)までに、申請書類を子育て応援課へ

※申請書類は、子育て応援課窓口で配布しています。

図書館 だより

【11月の休館日】共通／6日(月)・13日(月)・20日(月)・27日(月) 図書整理日／15日(水)
【図書整理期間】島田／16日(木)～21日(火)
金谷／24日(金)～29日(水) 川根／9日(木)～12日(日)

お知らせ

■ 「おはなしマラソン」を開催します！

▶絵本の読み聞かせ、紙芝居、人形劇などをお楽しみください。今年は、島田樟誠高校の生徒も読み聞かせに参加します。お話を聞くともらえるスタンプラリーも行います。

とき／①11月4日(土) ②11月5日(日) ※時間はどちらも午前10時～11時30分、午後1時30分～3時30分

ところ／①おびりあ 多目的室(4階)

②みんくる 集会室(2階)

申し込み／不要。直接会場へ

※参加団体など、詳しくは島田市立図書館のホームページをご覧ください。



お知らせ

■ どんぐりカード探しに挑戦

▶本棚に隠れた5枚のカードを探そう！
とき／10月26日(木)～11月12日(日)
ところ／金谷図書館 児童図書コーナー



募集

■ 落語講座参加者(無料)

▶図書館文学講座として落語講座を開催します。落語のおもしろさや登場する人の人物像などを、さまざまな演目を通じて学びます。

とき／11月12日(日) 午後2時～3時30分

ところ／みんくる 集会室3(2階)

講師／落語家 月の輪熊八(服部正美)氏

対象／図書館カードを所有する人。または開催日までに図書館カードを取得できる人

※小学生以下は保護者同伴。

持ち物／図書館カード、身分証明書(図書館カードを持っていない人)

申し込み／QRから電子申請。または金谷図書館で申込書を記入

申込期間／10月17日(火)～31日(火)

定員／30人(応募多数の場合、抽選)

※11月7日(火)までに、当選者にはハガキまたはEメールで連絡をします。



■ 本・雑誌の無料配布

▶使わなくなった本などを無料で配布します。無くなり次第、終了です。

とき／11月18日(土) 午前9時30分～午後5時30分

ところ／川根図書館

※1人10冊までです。

※持ち帰り用の袋は持参してください。

※早朝、施設外での待機はご遠慮ください。

■ 11月のおはなし会

【島田】5日(日)・11日(土)・12日(日)・25日(土)☆

【金谷】11日(土)※・18日(土)※

【川根】25日(土)※

時間／午後2時30分～3時

※:午前10時30分～11時

☆:午前・午後とも開催

私のおすすめの一冊

■ 森の獣医さんの動物日記 子ぎつねへレンがのこしたもの

今月の紹介者 柴 日和さん
(島田市立相賀小学校 放送図書委員長)

➡の話は目が見えず、耳も聞こえないキタキツネの物語です。私は目も見え、耳も聞こえます。だからへレンがどういう世界を見ていたか、考えながら読みました。へレンの気持ちを考えながら、ぜひ読んでみてください。



■ おすすめの一冊情報

タイトル／森の獣医さんの動物日記 子ぎつねへレンがのこしたもの

著者／竹田津 実

絵／岩本久則 出版／偕成社

発行／1995年5月

夜間の診療 午後5時～7時

とき	当番医院 (所在地)	電話番号
1日(水)	よねだクリニック (宮川町)	37-4099
2日(木)	リバティこどもクリニック (河原一丁目)	33-0077
6日(月)	あきやま眼科 (阪本)	38-7221
7日(火)	安藤整形外科 (旭二丁目)	33-7500
8日(水)	生駒脳神経クリニック (大津通り)	37-3155
9日(木)	おくだクリニック (阪本)	38-2345
10日(金)	おかにし内科糖尿病・甲状腺クリニック (南原)	38-7211
13日(月)	小沢クリニック (宮川町)	35-2278
14日(火)	伊藤医院 (大川町)	35-6693
15日(水)	片岡医院 (本通七丁目)	36-5104
16日(木)	加藤整形外科クリニック(三ッ合町)	35-1565
17日(金)	おおるり眼科クリニック(南一丁目)	35-7717
20日(月)	きむら島田駅南クリニック (横井三丁目)	37-1155
21日(火)	齋藤医院 (東町)	35-3315
22日(水)	さくらいファミリークリニック (三ッ合町)	36-3826
24日(金)	たぐちクリニック (日之出町)	39-5920
27日(月)	島田南耳鼻咽喉科 (南二丁目)	33-3737
28日(火)	しのぎき消化器科内科医院 (元島田)	33-1100
29日(水)	田代クリニック (井口)	30-5550
30日(木)	西山医院 (南一丁目)	37-7208

【午後7時30分以降の診療】(事前に電話連絡)
 志太・榛原地域救急医療センター ☎054-644-0099
 ところ／藤枝市瀬戸新屋 362-1 (県藤枝総合庁舎東側)
 診療時間／月～金曜日 午後7時30分～10時
 土・日曜日 午後7時30分～翌朝7時
 診療科目／月～金曜日 内科・小児科
 土・日曜日 内科・小児科または小児科のみ

▶夜間診療時の持ち物：保険証、こども医療費受給者証、後期高齢者医療被保険者証、飲んでいる薬

▶小児科のみの診療日「11月」

診療時間／4日(土)・12日(日)・18日(土)・26日(日)
 午後10時～翌朝7時

休日の診療 午前9時～午後5時

とき	当番医院 (所在地) ▶診療科目	電話番号
3日(金) (祝)	平井医院 (金谷本町) ▶内科、消化器内科	46-2236
5日(日)	加納医院 (牛尾) ▶消化器科、循環器科、内科	45-3038
12日(日)	上長尾田澤内科医院 (川根本町) ▶内科	56-1800
19日(日)	本川根診療所 (川根本町) ▶内科、外科、消化器内科、消化器外科	59-2555
23日(木) (祝)	坂井医院 (金谷都町) ▶内科、小児科	45-2069
26日(日)	金谷平成クリニック (島) ▶内科	54-5963

島田市休日急患診療所 ☎35-1799

ところ／島田市立総合医療センター別館(1階)
 開設日／日曜日、祝日などの休日、12月31日～1月3日
 受付時間／午前8時30分～11時30分
 午後1時～4時30分
 診療科目／内科・小児科(島田市医師会医師による診察)
 持ち物／保険証、こども医療費受給者証、後期高齢者医療被保険者証、お薬手帳、飲んでいる薬
 ※処方薬は、診療所内での受け取りが可能です。
 ※熱や咳など風邪症状がある人は、診療所に入る前に必ず電話で連絡してください。

成人健康相談など

種別	ところ	日	時間	相談内容など
食生活相談	保健福祉センター 予防検診室 (1階)	8日(水)	9:00 ~ 12:00	予約制 健康づくり課 ☎ 34-3285 ※乳幼児からお年寄りまで。
		28日(火)	13:30 ~ 16:30	
不妊・不育 専門相談	県内3カ所で、助産師による電話相談を実施します。場所や日程などの詳細は、県子ども家庭課 (☎ 054-221-3309) にお問い合わせください。			県不妊・不育専門相談センター ☎ 080-3636-3229 (火) 10:00~19:00、(木) 10:00~15:00
骨髄バンク ドナー登録	藤枝総合庁舎 別館2階	16日(木)	9:15 ~ 11:00	予約制 (事前に電話でご連絡ください) 中部健康福祉センター 地域医療課 ☎ 054-644-9273
HIV抗体検査・ 肝炎ウイルス (B・C型)検査・ 梅毒検査	藤枝総合庁舎 別館2階	1日(水)	18:00 ~ 19:30	予約制 (事前に電話でご連絡ください) 中部健康福祉センター 地域医療課 ☎ 054-644-9273 (匿名・秘密厳守・相談無料)
		16日(木)	9:15 ~ 11:00	
精神保健福祉 総合相談	中部健康福祉センター (藤枝総合庁舎)	7日(火)	13:30 ~	予約制 中部健康福祉センター 福祉課 ☎ 054-644-9281 (秘密厳守) ※こころの健康などに関すること。
		15日(水)		
酒害相談	中部健康福祉センター (藤枝総合庁舎)	15日(水)	13:30 ~	予約制 中部健康福祉センター 福祉課 ☎ 054-644-9281 (秘密厳守)
自死遺族相談	精神保健福祉センター (静岡総合庁舎)	平日	13:30 ~ 16:00	予約制 (平日 8:30 ~ 17:00 の間に事前に 電話でご連絡ください) 精神保健福祉センター ☎ 054-286-9245
	中部健康福祉センター (藤枝総合庁舎)	15日(水)		
自死遺族のつ どい	ぬまづ健康福祉プラ ザ(サンウェルぬまづ)	18日(土)	13:30 ~ 15:30	精神保健福祉センター ☎ 054-286-9245
高次脳機能障 害医療等総合 相談会	藤枝総合庁舎	13日(月)	13:00 ~ 17:00	予約制 (開催日の1週間前までに) 中部健康福祉センター 福祉課 ☎ 054-644-9281 ※日常生活やリハビリテーションへの助言。

子どもの発熱やケガに関する相談

【静岡子ども救急電話相談】 ☎ # 8000 (プッシュ回線)
 専門家である看護師や小児科医がアドバイスします。
 対象 / おおむね 15歳まで
 相談時間 / 24時間

医療情報検索サイト

医療ネットしずおか ☒ <http://www.qq.pref.shizuoka.jp/>
 「今診てもらえる」県内の医療機関や休日・夜間
 当番医を検索できます。必ず電話でご確認の
 上、受診してください。



【市の人口】 ☎市民課 ☎ 36-7194	
令和5年9月30日現在 総人口:9万5,870人(-43) Ⓜ4万7,029人(+3) Ⓜ4万8,841人(-46) 世帯数:3万9,408世帯(+32) ※外国人を含む。 ※()内の数値は前月比。	

【市内の交通事故状況】 ☎生活安心課 ☎ 36-7144	
令和5年9月30日現在 人身事故:317件(+3件) 死者:1人(+1人) 負傷者:409人(+1人) ※数値は累計。 ※()内の数値は前年・同月比。	

【税金・保険料】 納期限	
国民健康保険税(第5期)	30日(木)

【同報無線 自動電話応答】 ☎危機管理課 ☎ 36-7143	
放送内容を電話で聴けます ☎ 37-5600 ※放送後 24 時間以内。	

【産業】 ☎島田商工会議所 ☎ 37-7155 ところ／島田商工会議所 (秘密厳守・予約制)		
金融相談	1日(水)	13:00～16:00
事業承継相談	16日(木)	9:00～16:00
発明・特許相談	20日(月)	13:30～16:00
事業継続力強化計画相談	14日(火)	14:00～16:00
経営相談	8日(水) 22日(水)	13:00～17:00

【市民無料相談会】 ☎東海税理士会島田支部事務局 ☎ 37-6575 ところ／金谷南地域交流センター 2階		
税理士相談(要予約)	1日(水)	13:30～15:30

【女性】 ☎市民協働課 ☎ 36-7121 ところ／プラザおおるり 第5会議室		
女性相談(要予約)	10日(金)・24日(金)	13:00～17:00
※DV相談は、子育て応援課で随時受け付けています。詳しくは、25ページのQRからホームページをご覧ください。		



島田市
緑茶化
計画

緑茶化ススメ



FM 島田で放送中!
第1・2火曜日、午後0時5分
から。緑茶化計画サイト→

協力: FM 島田 ☎広報課シティプロモーション室 ☎ 36-7355

緑茶を肥料に使うって栽培される「カブ」をご存知ですか。昨年度から販売を開始した、その名も「ももティー」。新たなブランド野菜の栽培を支援する、JA 大井川金谷営農経済センターの大井さんに、お話を聞きました。

ももティーは「もものすけ」という品種の赤カブです。荒茶の製造過程で発生する、製品にならないものを肥料の原料として使用し、栽培しています。普通のカブより甘くてフルーティーなのが特徴で、昨年度の試食会では、子どもからお年寄りまで大好評でした。召し上がる際は、まず、そのまま生で食べてみてください。豪快にかぶりつのが私のオススメです。今後、緑茶とともに市内の農業を盛り上げる商品になることを期待しています。



ももティー

10月下旬からKADODE OoIGAWA
で販売開始予定。詳しくは、ホームページをご覧ください。





おおいけいた
大井圭太さん

11月

便

利

帳

年間を通して、定期的に実施する相談窓口については、市ホームページをご覧ください。

市ホームページ➡



【市民無料相談】☎生活安心課 ☎ 36-7153
ところ／市役所生活安心課（本庁舎 1 階）市民相談係

消費生活相談	月～金曜日	9:00～12:00 (受付:11時まで)
一般相談 (離婚・相続など)		13:00～16:00 (受付:15時まで)
弁護士一般相談 (☆要事前相談)	1日(水) 15日(水)	13:30～15:30
司法書士相談 (要予約)	8日(水)	13:30～15:30
交通事故弁護士相談 (☆要事前相談)	22日(水)	13:30～15:30
行政相談委員相談	15日(水)	13:30～16:00
人権擁護委員相談	1日(水)・8日(水) 22日(水)	13:30～16:00
税理士相談(要予約)	13日(月)	13:30～15:30
社会保険労務士相談 (要予約)	9日(木)	13:30～16:00
宅建相談(要予約) (不動産取引・賃貸)	16日(木)	13:30～15:30
土地家屋調査士相談 (要予約)	30日(木)	13:30～15:30

☆事前に一般相談を受けた後、各相談予約を入れます。

【マイナンバーカード】☎市民課 ☎ 36-7194
ところ／①市役所市民課（本庁舎 1 階）②金谷支所
③川根支所 ④各行政サービスセンター

申請・電子証明書の手 続きなど／①②③	月～金曜日	8:30～17:15 (受付:17時まで)
申請のみ／④		8:30～17:00
受取のみ(予約) ／①②③	月～金曜日	8:30～17:15
受取のみ(予約)／①	11日(土) 25日(土)	8:30～12:00

【水道修理事業当番店など】
※ご自宅の給水地区をご確認の上、お問い合わせください。

とき	業者名(住所)	電話番号
島田市水道課 ☎ 35-2107(給水区域が島田地区の人)		
3日(金)祝	松本配管設備(細島)	35-2604
4日(土)	山本設備(元島田)	35-3882
5日(日)	浜建工業(株)(三ツ合町)	36-9221
11日(土)	(株)松本興管(横井四丁目)	35-2213
12日(日)	(有)佐藤設備(御仮屋町)	36-2200
18日(土)	(有)常磐商会(宝来町)	37-2722
19日(日)	(株)五光設備(野田)	35-0519
23日(木)祝	P-S工業(三ツ合町)	37-3157
25日(土)	(有)園田設備(東光寺)	36-1407
26日(日)	(有)秋山設備工業(中溝町)	37-2719
大井上水道企業団 ☎ 46-4130(給水区域が金谷地区の人)		
1日(水)～2日(木) 26日(日)～30日(木)	森下商事(株)(金谷栄町)	46-2121
3日(金)祝～4日(土)	(有)カワムラ(牛尾)	46-2735
5日(日)～11日(土)	(有)牧野設備(金谷栄町)	46-2618
12日(日)～18日(土)	協和水道(株)(金谷田町)	45-3813
19日(日)～22日(水)	(株)増商(金谷東一丁目)	45-2145
23日(木)祝 ～25日(土)	(有)北榛設備(島)	46-1531
川根支所 ☎ 53-4583(給水区域が川根地区の人)		

【身体障害者】☎福祉課 ☎ 36-7154
ところ／プラザおおり 第1会議室

悩みごと相談	12日(日)	13:00～16:00
--------	--------	-------------

脳健康度テスト

▶スクリーンに映し出された映像を見ながら行うテストです。認知症に関する5つの機能を検査します。自分の脳の得意・不得意の機能を知ることが出来るため、認知症予防に活用できます。

とき／11月7日(火) 午前10時～11時15分

ところ／保健福祉センター「はなみずき」研修室(3階)

対象／市内在住の65歳～84歳の人(経験者の場合は、前回から1年以上経過している人)

定員／20人

料金／無料

持ち物／眼鏡(必要な人)

申し込み／11月6日(月)までに、電子申請。

または、電話で包括ケア推進課へ



【結果説明会】

とき／11月28日(火) 午前10時～11時

ところ／保健福祉センター「はなみずき」予防検診室(1階)



カブのポタージュ

【協力】島田市健康づくり
食生活推進協議会

今月は、これから旬を迎える「カブのポタージュ」を紹介します。季節の変わり目に、温まる一品となっています。

おいしいカブの見分け方は、葉がみずみずしく、根の表面につやがあり、傷がなく、形が良いものといわれています。また、消化による胸焼けや、食べ過ぎによる胃もたれの不快感を解消するなどの効果が期待されます。

【高齢者相談】⑧・ところ／各高齢者あんしんセンター (地域包括支援センター)

月～金曜日(祝日は除く)	8:30～17:15
高齢者あんしんセンター 第一 老人保健施設「アポロン」内	☎ 33-0882
高齢者あんしんセンター 第二 市役所本庁舎内(1階)	☎ 34-3240
高齢者あんしんセンター 六合 六合公民館「ロクティ」内	☎ 32-9699
高齢者あんしんセンター 初倉 初倉地域総合センター「くらら」内	☎ 30-0617
高齢者あんしんセンター 金谷 金谷地区生活交流拠点施設「かなう える」内	☎ 45-5610
高齢者あんしんセンター 川根 ウエルシア島田川根店 横	☎ 58-0321

【材料】2人分(1人分 約164kcal)

- カブ 2～3個 ●固形コンソメ 1/2個
- タマネギ 大1/4個 (1～1.5g)
- 生クリーム 50cc ●塩 少々
- 牛乳 150cc

- ①カブは、葉を切り落として皮をむき、4～6個くらいのクシ型に切る。
- ②タマネギは、細く薄切りにする。
- ③鍋に①②と固形コンソメを入れ、水をひたひたになるまで加えて、火にかける。カブとタマネギが透明になり、柔らかくなるまで煮る。
- ④③のカブとタマネギをミキサーに入れ、煮汁を少々加えて、なめらかになるまでかき混ぜる(ざらつきがあって良いようならヘラで潰す)。
- ⑤④を鍋に入れ、牛乳と生クリームでポタージュ状になるまでのばす。最後に、塩で味を整える。

g-sky 76.5 FM島田 エフエムしまだ

「サイマル放送」なら、インターネットを使ってパソコンやスマートフォンでラジオを聴くことができます。詳しくは、QRから。





市政羅針盤

染谷絹代市長が自ら、市政運営の方針を分かりやすくお伝えします。☎秘書課 ☎36-7117

今月のテーマ 次なる100年を担う市役所新庁舎が開庁しました

■ 誰もが利用しやすい新庁舎へ

市では、旧庁舎の耐震性や施設の狭あい化および部署の分散化などの課題を解消するため、新庁舎建設に向けた取り組みを進めてきました。これまでも折あるごとに、事業の進捗状況等についてご説明してきましたが、10月10日から新庁舎での業務がスタートしましたので、新庁舎に込めた思いや建物の特徴などについて、改めて皆さんにご報告いたします。

新庁舎は旧庁舎の東側に位置し、延べ床面積は約1万1,250㎡(旧庁舎の約2倍)、地上4階建て鉄筋コンクリート造。西側に正面玄関を設け、1・2階の低層階は市民の皆様が多く訪れる市民課・福祉課・子育て応援課・保育支援課・納税課などの窓口部門を配置し、誰もが利用しやすい庁舎としています。ほとんどの部署が新庁舎に集約され、窓口が集結したことで、市役所としての機能が改善されました。

■ 安全安心を守る庁舎と利便性の向上

新庁舎の主な特徴は、次の4点。①利用しやすく人や環境に優しい庁舎 ②防災拠点となる安全安心な庁舎 ③多機能で効率的な庁舎 ④みんなの交流の場となるシンボリックな庁舎です。

特に「防災拠点となる安全安心な庁舎」については、災害時の復旧復興の要となる災害対策室を3階に配置し、市民の安全安心を守る自立型庁舎としました。大規模地震などが発生しても、継続して業務を行えるよう基礎の部分に免震構造を採用。浸水対策を施すとともに、停電したり公共下水道が使えなくなったりしても、庁舎の機能が維持できるよう非常用発電設備や緊急汚水槽、太陽光発電設備を備えて、災害時も業務を継続できるようにしました。

さらに、地下水を活かした地中熱利用空調システムの導入、島田ならではの西風を自然通風に採用、採光等を積極的に活用するなど、防災・環境面で高い性能を誇ります。また、皆様からの要望が多かったフリーWi-Fiも導入して、来庁者の利便性向上を図るとともに、移転に併せて公文書の電子化を進め、行政事務をスマート化しました。また、無線LAN環境の整備を行い、会議におけるペーパーレス化を一気に進めるとともに、職員が自席を固定せずに働けるようにすること(フリーアドレス)で、部門間のコミュニケーション向上を促進します。

■ 建設にかかる財源の確保

さて、新庁舎建設にあたっては、「施政方針で『縮充』を掲げながら、病院に次いで市役所も建てるのか」「新庁舎の建設より、コロナ禍で疲弊した市民生活を支える方が先ではないか」というご意見をいただき、市長として悩んだ時期がありました。もちろん、市民の生命と暮らしを守ることを最優先に、さまざまな経済対策やワクチン接種等の医療・福祉対策、子育て世帯への給付金や物価・エネルギー価格高騰対策等を実施させていただきました。一方で、建築から60年以上が経過し、老朽化に加え耐震性に課題を抱えていた旧庁舎は、いずれ改築しなければならず、有利な財源の確保を考えると、あと3年延ばすことさえ難しい待ったなしの時期にきていました。

新庁舎の建築費は、外構工事・解体費用含めて約87億円です。このうち約62億円を合併特例債と合併推進債で賄う計画を立てました。これらの有利な起債を活用すれば、国から約36億円の交付税措置を受けられる見込みです。ただし、その活用期限は、合併特例債が令和7年度末、合併推進債は令和5年度末に迫っていました。その期限までに工事が完了することが条件です。つまり、あと3年建設を遅らせたら、建設費の大半を市単独で賄わなければならない、ここは有利な起債が活用できる期間を逃さないことが得策と判断しました。結果論ではありますが、コロナ禍を経て資機材・人件費・エネルギー価格等の全てが高騰した現在、同様の予算で同等の庁舎は建てられないと思います。うまく建設費高騰を切り抜けることができました。また、コロナ下にあっても市内経済への波及効果が高い大型公共事業を実施できたことで、市内経済の再生、景気の下支えもできたと考えています。

今後は、旧庁舎の解体や駐車場の整備を進めるため、しばらくの間は新庁舎へお越しいただく際にご不便をおかけしますが、ご協力のほどよろしく願いいたします。旧庁舎解体後は、速やかに駐車場の造成工事にかかり、順次整備できたエリアから駐車場を開放します。すべての工事完了(グランドオープン)は、令和6年度内を予定しています。



新庁舎(西側外観)

運動することで、心も体もより健康に生きていける――

令和3年度から、子育て支援ネットワークの会長と男女共同参画推進委員を務める松浦さん。サークル活動では、運動やセミナーを通して、自分らしさを大切にするお手伝いを続けています。

【産後ケアとの出会い】

出産後、育児ノイローゼになったという松浦さん。第二子の出産で里帰りした際に、産後ケアに出会ったと当時を振り返ります。

「結婚を機に、県外から島田市に引っ越し、出産しました。周りから妻や母親としての役割を求められる中で、心も体も健康とは言えない状態になっていきました。当時は『母になることは自分らしさを失くすこと』だと思っていました。そんな時、二人目の里帰り出産で、あるNP〇が主催する産後ケアプログラムに出会いました。1カ月間、赤ちゃんと一緒に取り組めるバランスボールを

使った運動と、対話をするというプログラムを体験し、『母親になっても自分らしく生きていいんだ』と思えましたね」

【次は自分が伝える側に】
プログラム受講後、自分で



島田市子育て支援ネットワーク 会長
まつうら
松浦ゆうこさん(大草)

ら子育てをしている母親が多いと感じるようになりまし。『母親という役割にとらわれずに生きてもいいんじゃない？』と問いかける場を創りたくて、インストラクターの資格を取り、市内で活動を始

もインストラクターの資格を取り発信する側になったと、バランスボールインストラクターとしての活動のきっかけを話します。

「プログラム参加後、自分と同じように閉塞感を感じながら子育てをしている母親が多

らねばならない』ではなく『やりたい』ことをすること。母親だからと役割意識に捉らわれず、自分らしく楽しく過ごせるお手伝いができればと思っています」

【ありがたい姿を問い掛ける】

「現在の活動は、地域のお母さん向けの活動が主です。しかし、運動することは、全ての人に必要だと思えます。私自身も運動と人との交流で、困難を乗り越えてきました。運動をしないよりした方が、心も体もより健康に保つていきます。運動する場づくりを通して、その人のやりたいことや、やりたい姿を問い掛けるようなことができると考えています。一人一人が、自分らしくより健康であるために、楽しく続けられる運動を見つけられると良いと思えます。今後は、体を動かすことをテーマに人と人をつないで、広げていくような活動をしていきたいですね」

活動を続けることで、地域の母親たちを支えてきた松浦さん。その活動は、さらに広がっています。



インストラクターを務めるプログラムの参加者と松浦さん

Shimadajin File #140

Story 島田人

