

第15回しまだ大井川マラソン in リバティ

来場者 WEB アンケート調査等

報告書

2023.10.29(日)



目次

目次	1
1. 調査の概要	3
(1) イベントの概要	3
(2) 調査対象	3
(3) 調査事項	3
(4) 調査方法	3
(5) チラシ、ポスター	4
(6) 来場者の属性	5
①回答者の属性（ランナーの別）	5
②来場者の性別	6
③来場者の年代	7
④居住地	8
⑤同行者の人数	9
⑥主な同行者	10
(7) しまだ大井川マラソン in リバティに関すること	11
①しまだ大井川マラソン in リバティへの来訪回数	11
②しまだ大井川マラソン in リバティを訪れるきっかけとなった情報源（複数回答可）	12
③しまだ大井川マラソン in リバティの目当て	13
④しまだ大井川マラソン in リバティの親しい知人への推奨度	14
⑤しまだ大井川マラソン in リバティへの再来意向	15
(8) 今回のお出掛け全体に関する事	16
①行程	16
②宿泊先	17
③宿泊先の立地	18
④利用施設（複数回答可）	19
⑤島田市内での一人分の消費額	20
⑥今回利用した交通手段（複数回答可）	21
(9) しまだ大井川マラソン in リバティへの意見感想	22
①特によかった事	22
②不便を感じたこと	23
(10) 推奨度と主な設問の相関関係	24
①推奨度×参加回数	24
②推奨度×立ち寄り施設の有・無	25
2. 市内宿泊施設の稼働状況	26

3. しまだ大井川マラソン in リバティに関する検索や発信など	26
インターネット (Googleトレンド)	26
4. 次回のイベントに向けて	27

1. 調査の概要

(1) イベントの概要

名称	第15回しまだ大井川マラソン in リバティ
内容	・主催：しまだ大井川マラソン in リバティ実行委員会 ・大会会長（島田市長）染谷絹代、実行委員会委員長 大久保節夫 ・種目（定員）：フルマラソン（6,000人）、10キロの部（1,500人） ・エントリー期間： 市民先行枠／4月20日（木）～4月30日（日） 一般枠／5月1日（月）～7月31日（月） レイトエントリー枠／9月1日（金）～10月15日（日） ふるさと納税枠／4月20日（木）～6月30日（金）
日時	2023（令和5）年10月29日（日）
会場	島田市陸上競技場、リバティ他
来場者数	ランナー（出走者数）フル5,340人、10km1,507人 ボランティア1,600人その他来場者10,553人 計19,000人
天候	晴 最高気温18度（出典： https://weather.com ）会場では時々雨が降った。
その他	

(2) 調査対象

当イベント来場者（ランナー、ボランティア、応援者等）

サンプル数：1,617人

(3) 調査事項

- ・基本属性（性別、年代、居住地など）
- ・当イベントに関する事（目当て、情報源、満足度など）
- ・今回のお出掛け全体に関する事（行程、他の利用施設、消費額など）
- ・当イベントへの意見・感想

(4) 調査方法

- ・ランナー事前配布物の中にアンケートチラシを同封した。
- ・観光案内ブースにてアンケート回答を促した。
- ・メイン会場（しまっ会場）、島田駅を往復するシャトルバスにチラシを配架した。

(5) チラシ、ポスター

 **しまだ大井川マラソンinリバティ**
SHIMADA OIGAWA MARATHON IN LIBERTY

来場者WEBアンケート

＼ 皆さまのご意見をお寄せください ＼

40名様に
マラソン大会
スペシャルセットが
当たる！！

【マラソン大会スペシャルセット】
①オリジナルマフラータオル(非売品)
②食べる緑茶のお菓子
4種のうちどれが届くかはお楽しみ！

回答はこちら 

①オリジナルマフラータオル


②「島田市緑茶化計画」食べる緑茶のお菓子

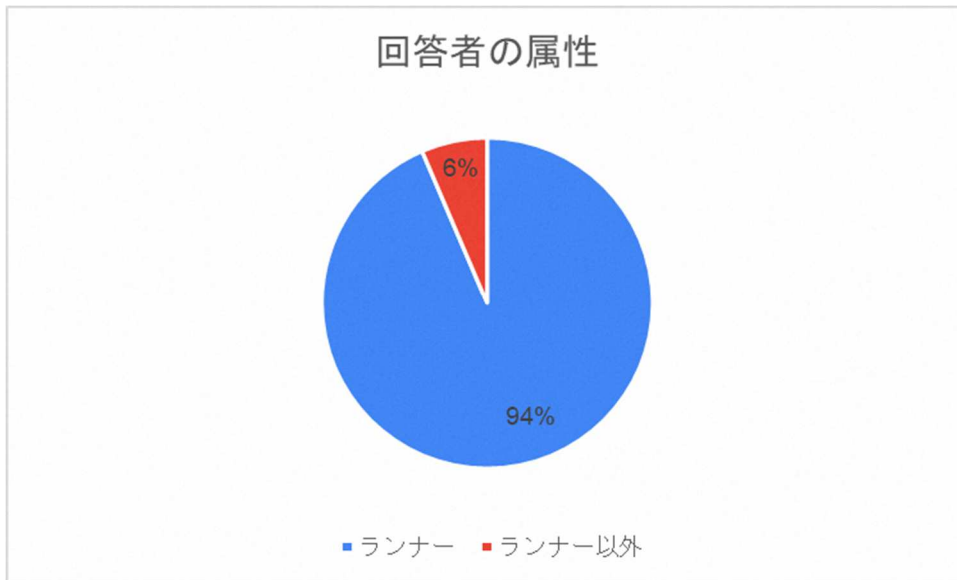
 <p>Green Tea No. 01 浅蒸し×火香弱 抹茶の爽やかなアツアツ つるきCAFE</p>	 <p>Green Tea No. 02 浅蒸し×火香強 抹茶のまろしさを つるきCAFE</p>	 <p>Green Tea No. 03 深蒸し×火香弱 抹茶のソフトな 越前堂</p>	 <p>Green Tea No. 04 深蒸し×火香強 抹茶のソフトな OUBLIE</p>
---	--	---	---

しまだ大井川マラソンinリバティ実行委員会
TEL:0547-36-7163
(一社)島田市観光協会 TEL:0547-46-2844

(6) 来場者の属性

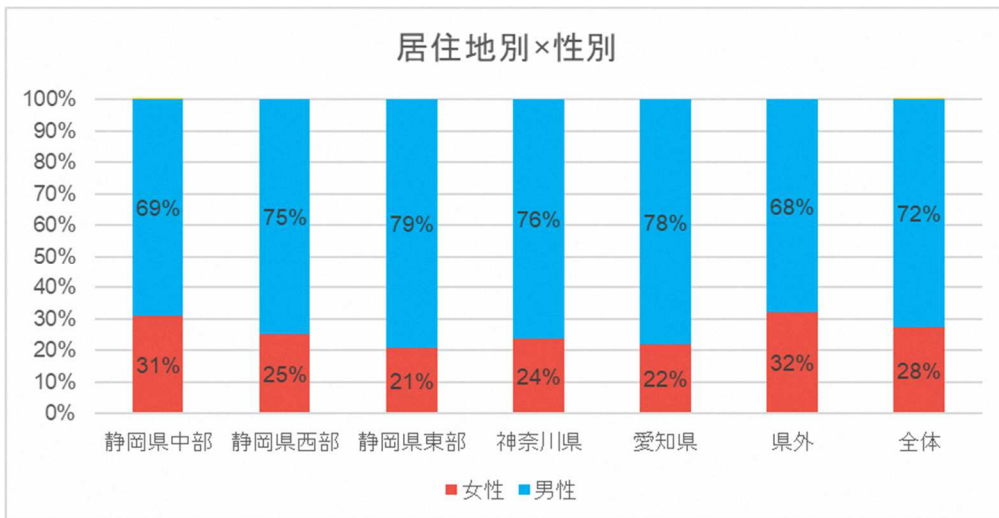
①回答者の属性（ランナーの別）

アンケート回答者の9割以上が「ランナー」と回答した。



②来場者の性別

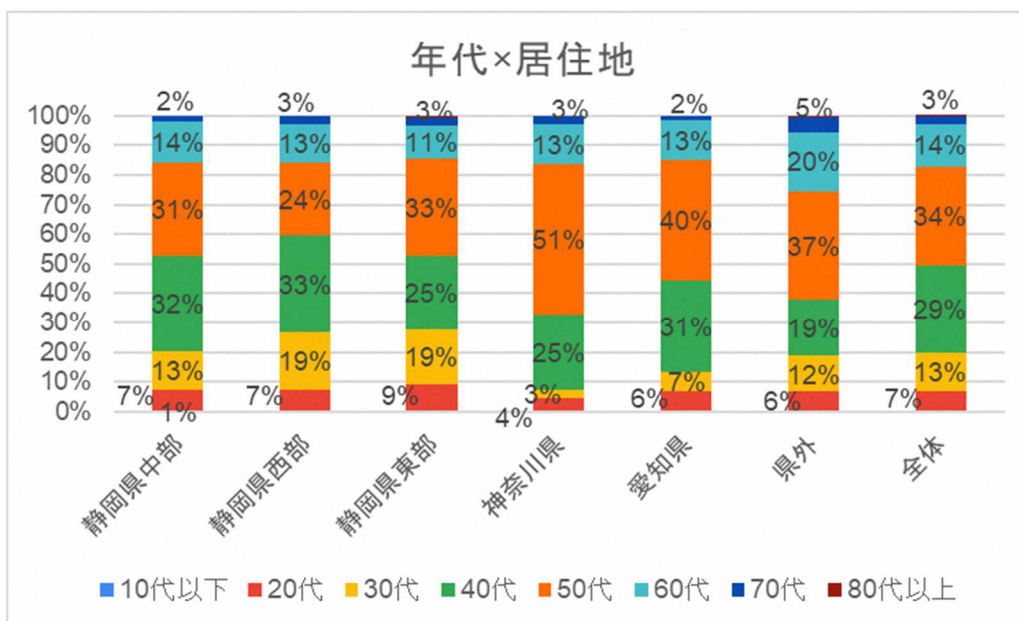
全体では、72%が男性、28%が女性という構成になった。



性別	静岡県中部	静岡県西部	静岡県東部	神奈川県	愛知県	県外	全体
女性	196	65	30	16	63	75	445
男性	432	193	115	51	222	158	1,171
その他	1	0	0	0	0	0	1
合計	629	258	145	67	285	233	1,617

③来場者の年代

全体では、50代が34%、40代が29%、60代が14%、30代が13%という構成になった。



年代	静岡県中部	静岡県西部	静岡県東部	神奈川県	愛知県	県外	全体
10代以下	4	0	0	0	1	1	6
20代	41	19	13	3	18	15	109
30代	83	50	27	2	19	28	209
40代	204	85	36	17	88	45	475
50代	197	63	47	34	115	86	542
60代	88	34	16	9	38	47	232
70代	12	7	4	2	5	11	41
80代以上	0	0	1	0	0	2	3
合計	629	258	144	67	284	235	1,617

④居住地

全体では、「愛知県」が18%と最も多く次に静岡市が16%、「島田市」が10%という構成になった。静岡県全体では64%となった。

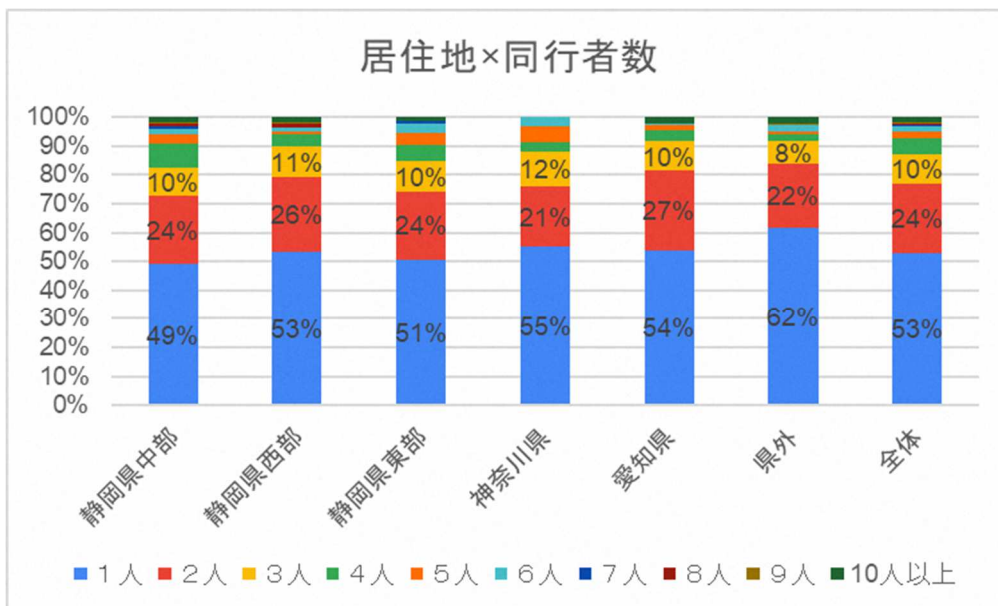
「北海道」（9名）、その他内訳では、「シンガポール」（1名）や、「四国地方」（4名）、「九州地方」（4名）からの回答もあった。



居住地	割合	居住地	回答数
愛知県	18%	愛知県	284
静岡市	16%	静岡市	265
島田市	10%	島田市	162
浜松市	9%	浜松市	146
静岡県東部	9%	静岡県東部	145
静岡県西部（浜松市を除く）	7%	静岡県西部（浜松市を除く）	112
関東地方（神奈川県を除く）	6%	関東地方（神奈川県を除く）	104
藤枝市	6%	藤枝市	93
焼津市	5%	焼津市	81
神奈川県	4%	神奈川県	67
東海地方（愛知県を除く）	3%	東海地方（愛知県を除く）	43
近畿地方	3%	近畿地方	43
牧之原市	1%	牧之原市	17
北海道	1%	北海道	9
吉田町	1%	吉田町	9
山梨県・長野県	0%	山梨県・長野県	8
その他	2%	その他	29
合計	100%	合計	1,617

⑤同行者の人数

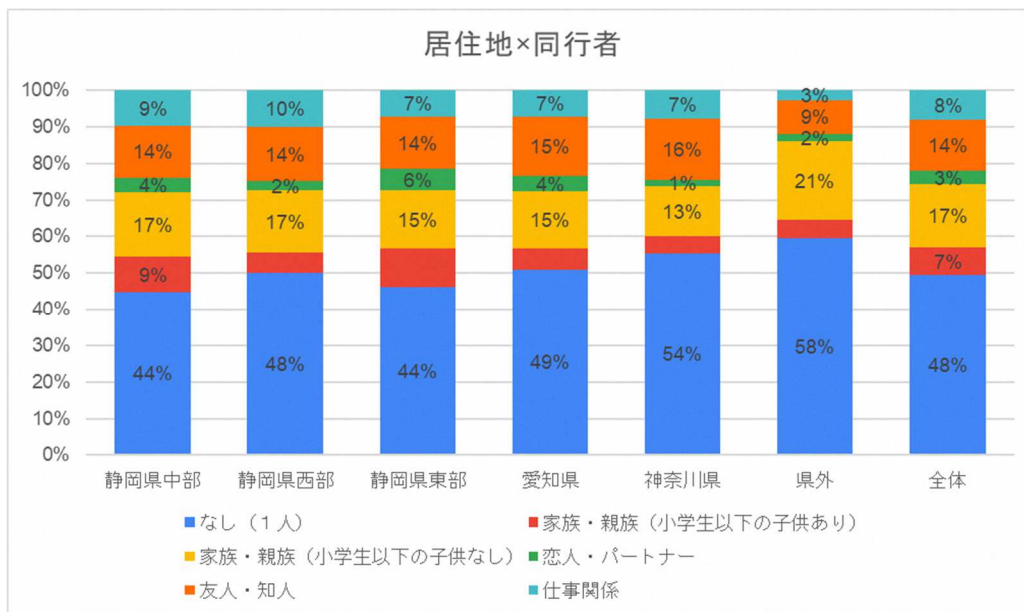
全体では、「1人」が53%と最も多く、「2人」が24%、「3人」が10%という構成になった。



同行者数	静岡県中部	静岡県西部	静岡県東部	神奈川県	愛知県	県外	全体
1人	308	138	73	37	153	145	854
2人	149	66	34	14	78	52	393
3人	62	28	15	8	29	18	160
4人	52	11	8	2	11	6	90
5人	19	2	6	4	5	2	38
6人	13	3	5	2	2	5	30
7人	6	1	1	0	0	1	9
8人	5	3	0	0	0	0	8
9人	3	1	0	0	0	1	5
10人以上	12	5	2	0	6	5	30
合計	629	258	144	67	284	235	1,617

⑥主な同行者

全体では、「なし（1人）」が48%、次に「家族・親族（小学生以下の子供なし）」が17%、「友人・知人」が14%という構成になった。

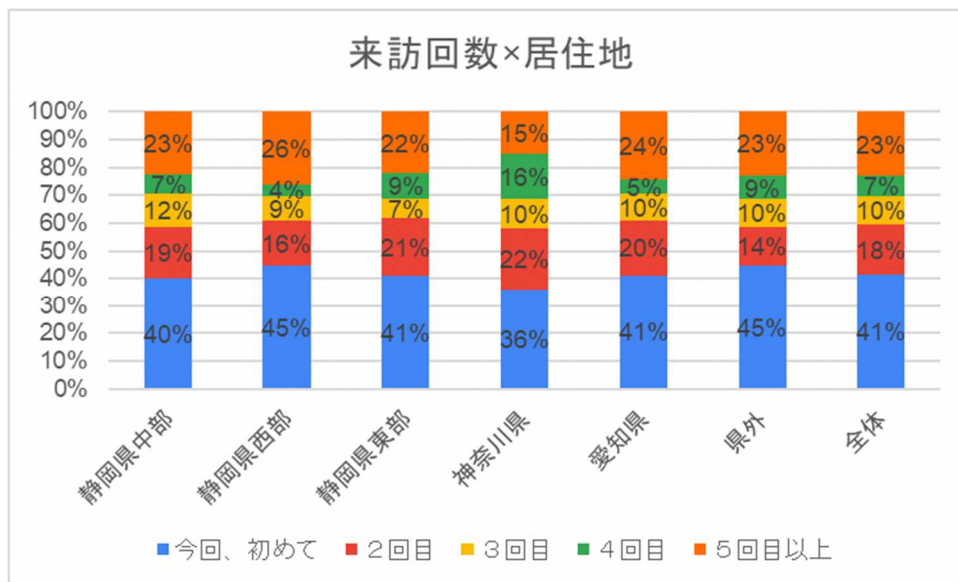


	静岡県中部	静岡県西部	静岡県東部	愛知県	神奈川県	県外	全体
なし(1人)	274	125	64	140	36	136	775
家族・親族(小学生以下の子供あり)	59	14	15	16	3	11	118
家族・親族(小学生以下の子供なし)	108	43	22	43	9	49	274
恋人・パートナー	24	6	8	12	1	5	56
友人・知人	87	37	20	44	11	21	220
仕事関係	59	25	10	20	5	6	125
地域や趣味の仲間	18	8	5	9	2	7	49
合計	629	258	144	284	67	235	1,617

(7) しまだ大井川マラソン in リバティに関すること

①しまだ大井川マラソン in リバティへの来訪回数

全体では、「今回、初めて」が41%と最も多く、次に「5回目以上」が23%、次に「2回目」が18%という構成になった。



回数	静岡県中部	静岡県西部	静岡県東部	神奈川県	愛知県	県外	全体
今回、初めて	251	115	59	24	117	105	671
2回目	118	42	30	15	56	33	294
3回目	75	23	10	7	27	23	165
4回目	43	11	13	11	15	20	113
5回目以上	142	67	32	10	69	54	374
合計	629	258	144	67	284	235	1,617

②しまだ大井川マラソン in リバティに訪れるきっかけとなった情報源（複数回答可）

全体では、「しまだ大井川マラソン in リバティホームページ」が22%と最も多く、次に「全国その他マラソン大会のPR」が17%、「SNS」が14%という構成になった。

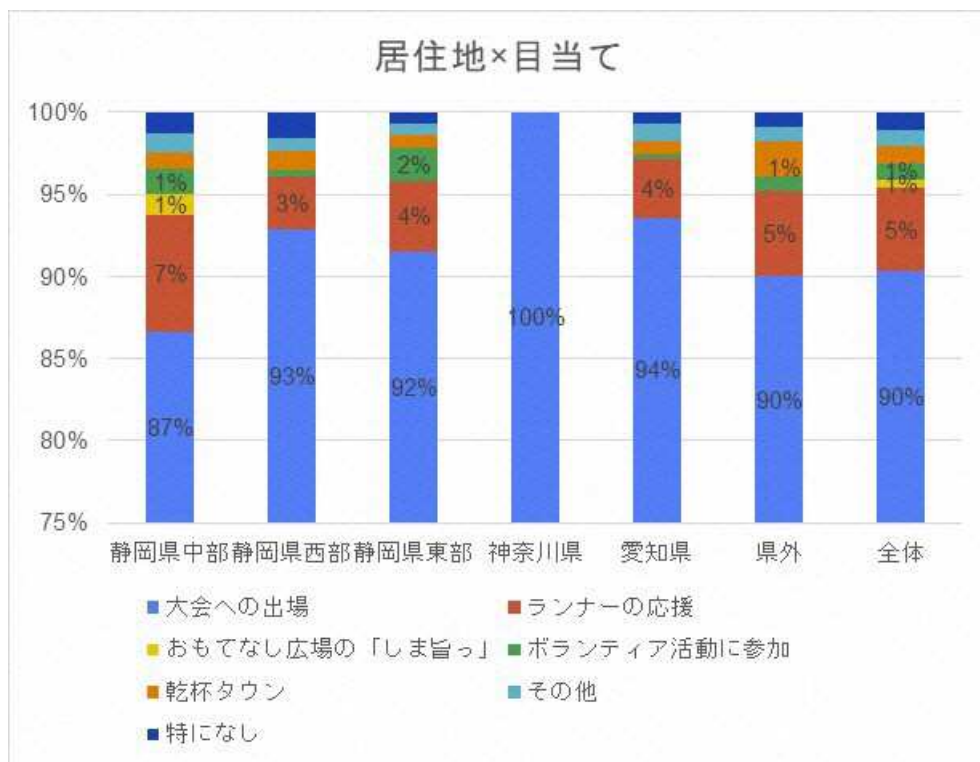
訪れるきっかけとなった情報源	静岡県中部	静岡県西部	静岡県東部	愛知県	県外	全体
島田市公式ホームページ	17%	9%	3%	5%	4%	11%
全国その他マラソン大会のPR	12%	14%	24%	22%	23%	17%
RUNET	2%	9%	8%	14%	16%	8%
職場、家族、知人からの紹介	3%	1%	7%	5%	8%	4%
しまだ大井川マラソンinリバティホームページ	19%	28%	24%	25%	20%	22%
島田市公式LINE	5%	2%	1%	0%	1%	3%
ちらし	2%	2%	2%	1%	1%	2%
テレビ	1%	0%	1%	0%	0%	0%
ポスター	5%	4%	4%	0%	0%	3%
ロコミ	9%	13%	7%	14%	13%	11%
ラジオ	0%	0%	0%	0%	0%	0%
その他	1%	1%	1%	2%	3%	2%
SNS	19%	14%	15%	9%	7%	14%
過去に参加したことがあるから	3%	2%	2%	1%	2%	2%
新聞	1%	1%	1%	0%	1%	1%
当日たまたま来場	0%	1%	0%	0%	0%	0%
雑誌	0%	0%	1%	2%	1%	0%
インターネット検索等	0%	0%	0%	0%	1%	0%

【参考】現地に赴いてPRを行っているマラソン大会（友好大会）

- ・三浦国際市民マラソン（3月）
- ・かすみがうらマラソン兼国際ブラインドマラソン（4月）
- ・山中湖ロードレース（5月）
- ・果樹王国ひがしねさくらんぼマラソン大会（6月）
- ・そうじゃ吉備路マラソン（令和6年2月大会から実施予定）

③しまだ大井川マラソン in リバティの目当て

全体では、「大会への出場」が 90%、「ランナーの応援」5%と、回答者 9 割以上が大会への出場者という構成になった。



	静岡県中部	静岡県西部	静岡県東部	神奈川県	愛知県	県外	全体
大会への出場	526	235	130	66	262	209	1,428
ランナーの応援	43	8	6	0	10	12	79
おもてなし広場の「しま旨っ」	29	5	2	1	4	4	45
ボランティア活動に参加	9	1	3	0	1	2	16
乾杯タウン	6	3	1	0	2	5	17
その他	7	2	1	0	3	2	15
特になし	8	4	1	0	2	2	17
合計	628	258	144	67	284	236	1,617

④しまだ大井川マラソン in リバティの親しい知人への推奨度

「NPS®」とは「Net Promoter Score」の略で、顧客ロイヤルティ（商品やサービスに対する信頼・愛着）を測る指標。

推奨者（9～10点）の割合から批判者（0～6点）の割合を差し引いた NPS(Net Promoter Score)は 28.8 となった。

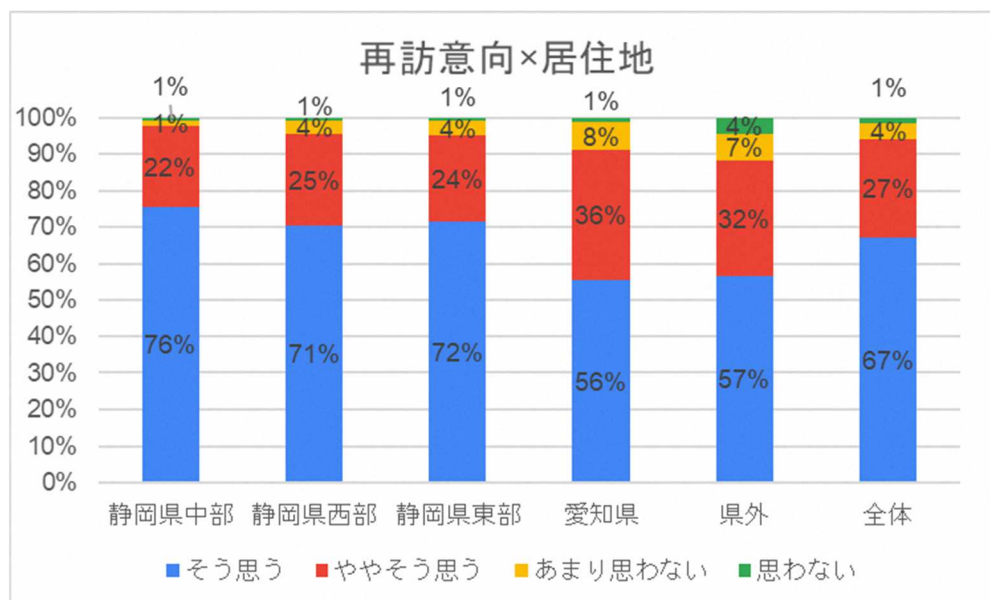
点数	静岡県中部	静岡県西部	静岡県東部	愛知県	県外	全体
0	0%	1%	1%	1%	1%	0.5%
1	0%	0%	0%	1%	1%	0.4%
2	2%	0%	1%	0%	0%	1.1%
3	2%	1%	1%	1%	1%	1.4%
4	1%	1%	1%	1%	1%	0.9%
5	6%	7%	6%	8%	8%	7.4%
6	5%	5%	4%	5%	5%	5.0%
7	12%	13%	10%	14%	14%	12.8%
8	22%	24%	26%	27%	27%	25.1%
9	9%	10%	8%	9%	9%	9.2%
10	41%	37%	42%	32%	32%	36.2%
批判者（1～6）						16.6
推奨者（9～10）						45.5
NPS（推薦者-批判者）						28.8

推奨者（9～10） 中立者（7～8） 批判者（0～6）

NPS = （推奨者） - （批判者）

⑤しまだ大井川マラソン in リバティへの再来意向

全体では、「そう思う」が 67%、「ややそう思う」が 27%と、9割以上に再来意向があることが分かった。

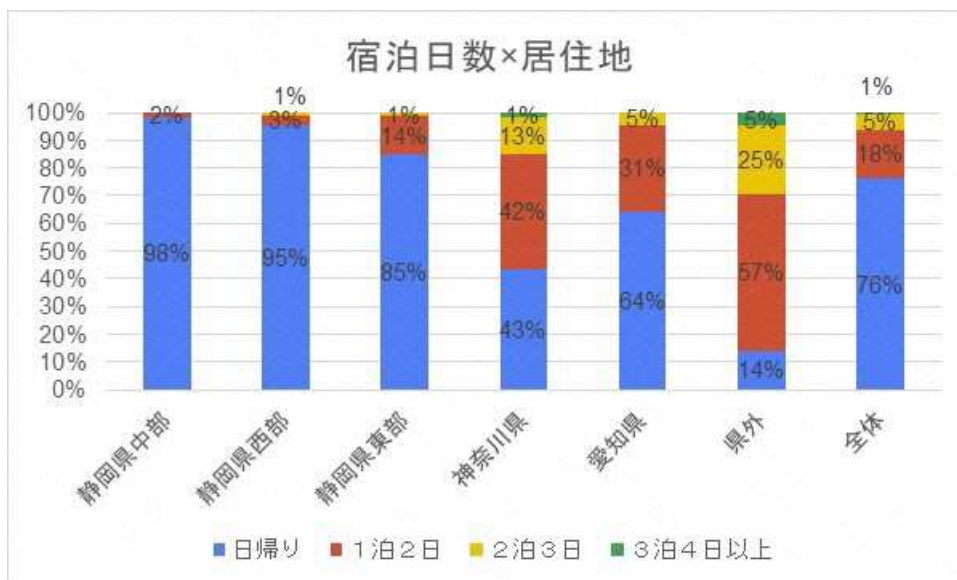


	静岡県中部	静岡県西部	静岡県東部	愛知県	県外	全体
そう思う	475	182	103	158	171	1,089
ややそう思う	140	64	34	101	96	435
あまり思わない	9	10	6	22	22	69
思わない	5	2	1	3	13	24
合計	629	258	144	284	302	1,617

(8) 今回のお出掛け全体に関する事

①行程

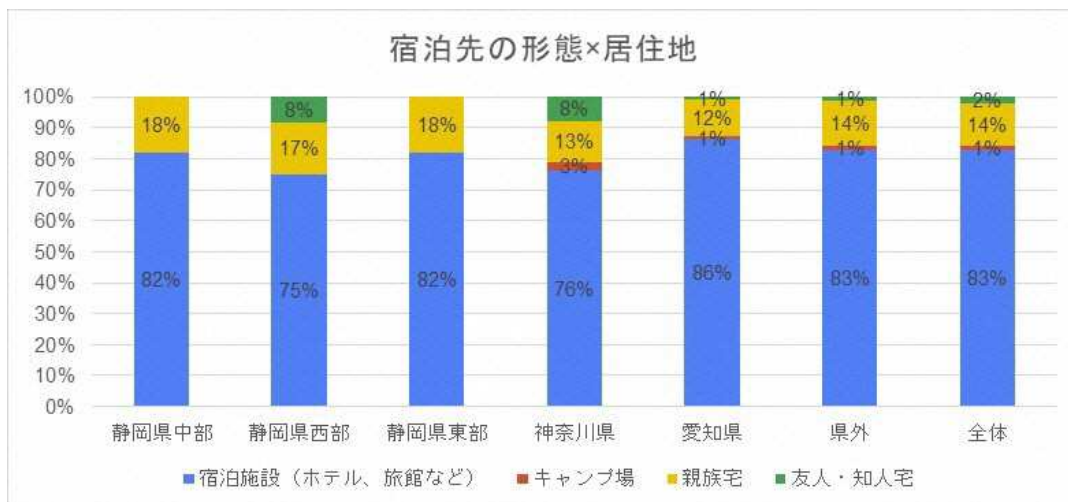
全体では、「日帰り」が76%、「1泊2日」が18%、「2泊3日」が5%という構成になった。



	静岡県中部	静岡県西部	静岡県東部	神奈川県	愛知県	県外	全体
日帰り	618	246	122	29	182	33	1,230
1泊2日	10	9	20	28	89	133	289
2泊3日	0	3	2	9	13	58	85
3泊4日以上	1	0	0	1	0	11	13
合計	629	258	144	67	284	235	1,617

②宿泊先

全体では、「宿泊施設（ホテル、旅館など）」が 83%、「親族宅」が 14%という構成になった。

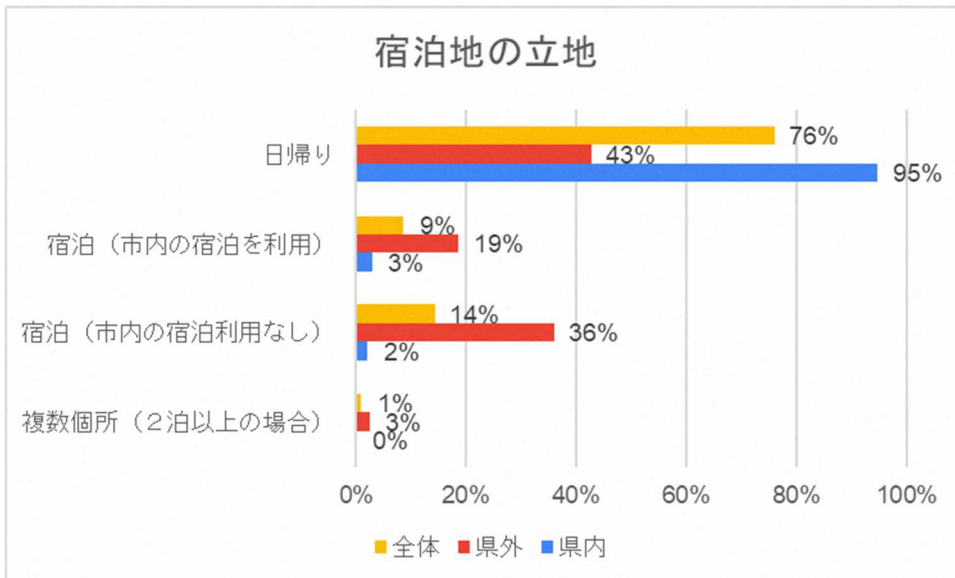


	静岡県中部	静岡県西部	静岡県東部	神奈川県	愛知県	県外	全体
宿泊施設 (ホテル、旅館など)	9	9	18	29	87	167	319
キャンプ場	0	0	0	1	1	3	5
親族宅	2	2	4	5	12	29	54
友人・知人宅	0	1	0	3	1	3	8
合計	11	12	22	38	101	202	386

(日帰り 1,230 件を除く、未回答 1 件)

③宿泊先の立地

全体では、「日帰り」が76%、「宿泊（市内の宿泊利用なし）」が14%、「宿泊（市内の宿泊を利用）」が9%という構成になった。

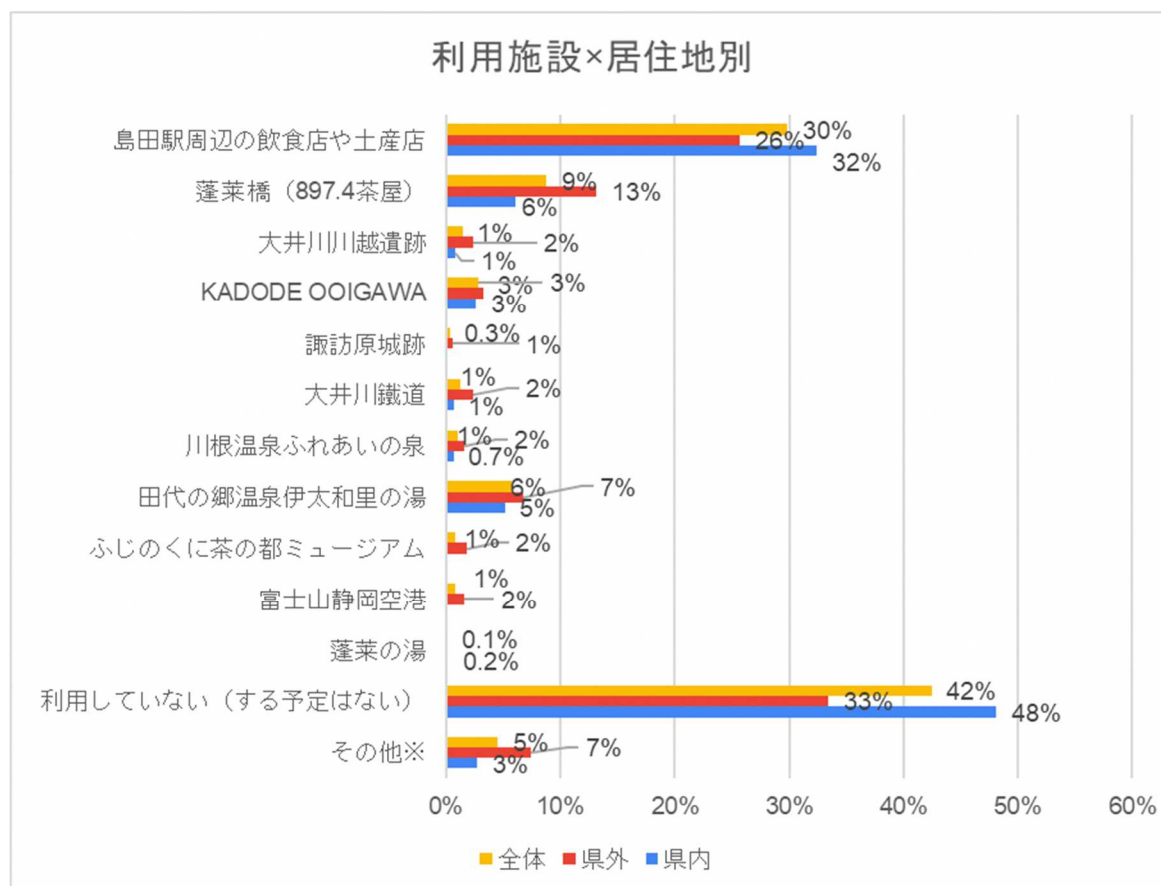


	県内	県外	全体
日帰り	978	249	1,227
宿泊（市内の宿泊利用なし）	22	210	232
宿泊（市内の宿泊を利用）	31	109	140
複数個所（2泊以上の場合）	1	17	18
合計	1,032	585	1,617

④利用施設（複数回答可）

全体では、30%が「島田駅周辺の飲食店や土産店（ゴール会場のおもてなし広場を除く）」を利用し、9%が「蓬莱橋（897.4 茶屋）」を利用していることが分かった。また、県内からの来訪者の48%、県外からの来訪者の33%が「利用していない（する予定はない）」を選択し、県外客の方が県内客よりもいずれかの施設に立ち寄っている割合が高い。

※その他（島田市内大規模商業施設 5 件、市内個人商店／飲食店 16 件、掛川市施設 10 件、静岡市施設 7 件、川根本町施設 2 件、その他市外施設 39 件）

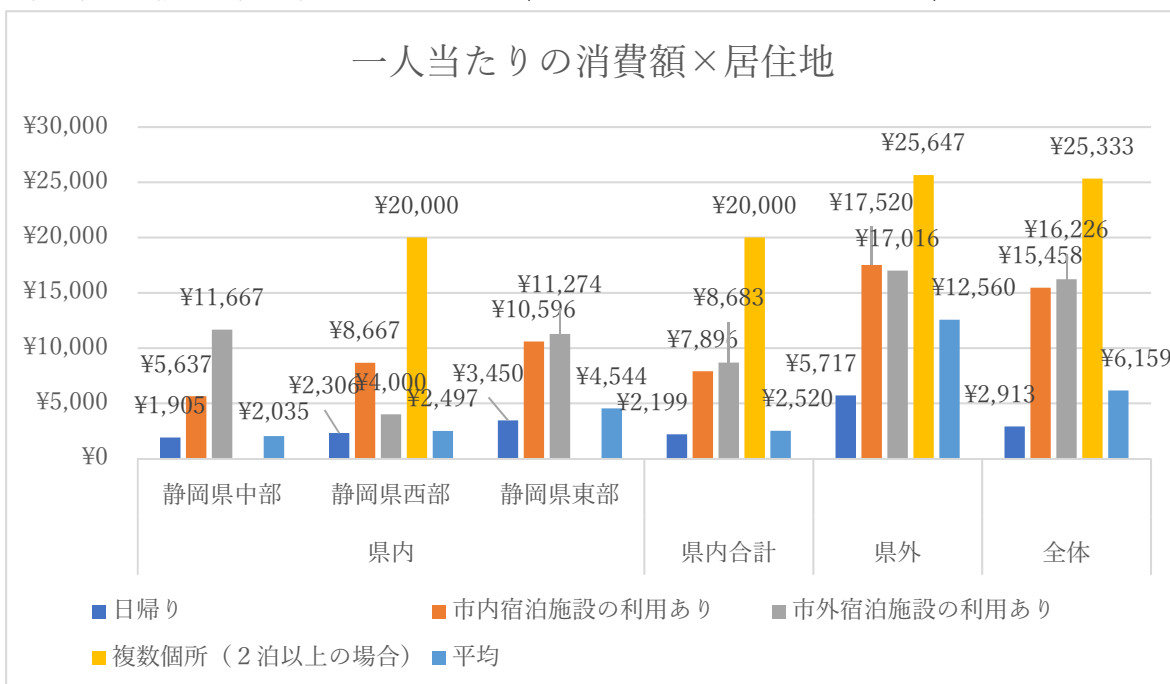


	県内	県外	全体
島田駅周辺の飲食店や土産店(ゴール会場のおもてなし広場「しま旨っ」を除く)	347	174	521
蓬莱橋（897.4茶屋）	65	89	154
大井川川越遺跡	9	16	25
KADODE OOIGAWA	28	22	50
諏訪原城跡	2	4	6
大井川鐵道	7	16	23
川根温泉ふれあいの泉	7	11	18
田代の郷温泉伊太和里の湯	55	46	101
ふじのくに茶の都ミュージアム	2	12	14
富士山静岡空港	3	11	14
蓬莱の湯	2	0	2
利用していない（する予定はない）	516	226	742
その他	29	50	79

⑤島田市内での一人分の消費額

一人当たりの消費額の全体平均は 6,159 円で、居住地別では県内が一人当たり 2,520 円、県外が一人あたり 12,560 円となった。

行程別では、日帰りの場合は 2,913 円、島田市内の宿泊施設を利用した場合は 15,458 円、島田市外の宿泊施設を利用した場合に 16,226 円、2泊以上した場合に 25,333 円となった。

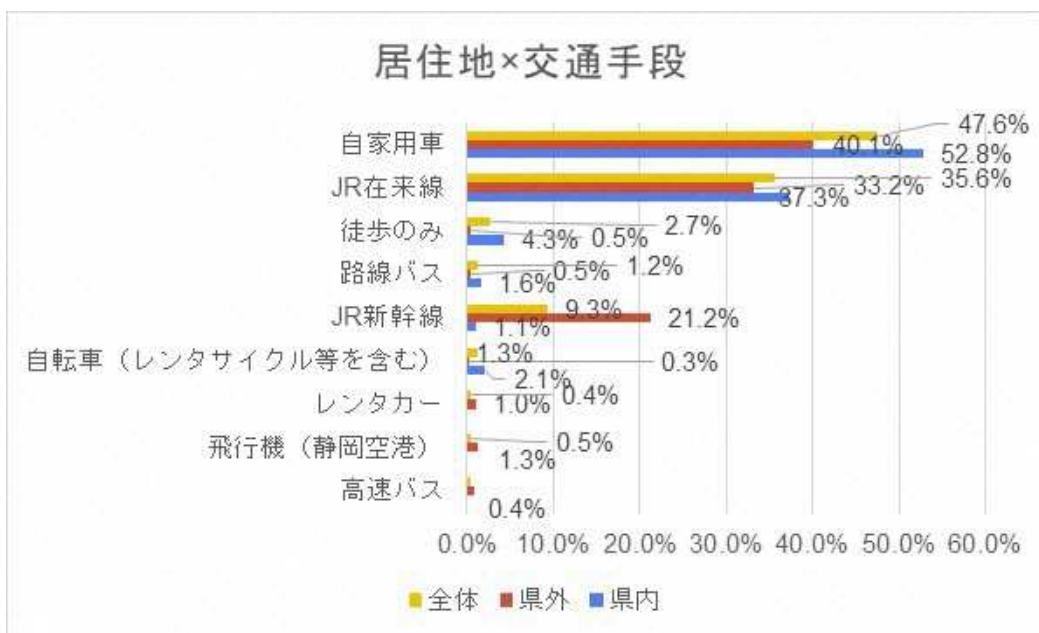


一人分の消費額	県内			県内合計	県外	全体
	静岡県中部	静岡県西部	静岡県東部			
日帰り	¥1,905	¥2,306	¥3,450	¥2,199	¥5,717	¥2,913
市内宿泊施設の利用あり	¥5,637	¥8,667	¥10,596	¥7,896	¥17,520	¥15,458
市外宿泊施設の利用あり	¥11,667	¥4,000	¥11,274	¥8,683	¥17,016	¥16,226
複数個所 (2泊以上の場合)	—	¥20,000	—	¥20,000	¥25,647	¥25,333
平均	¥2,035	¥2,497	¥4,544	¥2,520	¥12,560	¥6,159

区分	居住地	全体人数A	割合B	人数C=A×B	単価D	計=C×D
日帰り	県内	19,000	60%	11,492	¥2,199	¥25,270,175
	県外		15%	2,926	¥5,717	¥16,726,423
市内宿泊施設の利用あり	県内		2%	364	¥7,896	¥2,876,095
	県外		7%	1,281	¥17,520	¥22,439,148
市外宿泊施設の利用あり	県内		1%	259	¥8,683	¥2,244,491
	県外		13%	2,468	¥17,016	¥41,987,305
複数個所 (2泊以上の場合)	県内		0.1%	12	¥20,000	¥235,003
	県外		1%	200	¥25,647	¥5,123,067
総額						1.1億円

⑥今回利用した交通手段（複数回答可）

全体では、「自家用車（臨時駐車場からのシャトルバスを含む）」が 47.6%、次に「JR 在来線」が 35.6%という結果になった。「レンタカー」「高速バス」「路線バス」「飛行機（静岡空港）」「自転車」などの回答も見受けられた。



	県内	県外	全体
自家用車（臨時駐車場からのシャトルバス利用含む）	581	307	888
レンタカー	0	8	8
タクシー	4	3	7
高速バス	0	7	7
貸切バス	0	2	2
路線バス	18	4	22
JR在来線	410	254	664
JR新幹線	12	162	174
大井川鐵道	0	0	0
飛行機（静岡空港）	0	10	10
飛行機（静岡空港以外）	0	2	2
オートバイ	5	0	5
自転車（レンタサイクル等を含む）	23	2	25
徒歩のみ	47	4	51

(9) しまだ大井川マラソン in リバティへの意見感想

①特によかった事

【ボランティア関連】(267件)

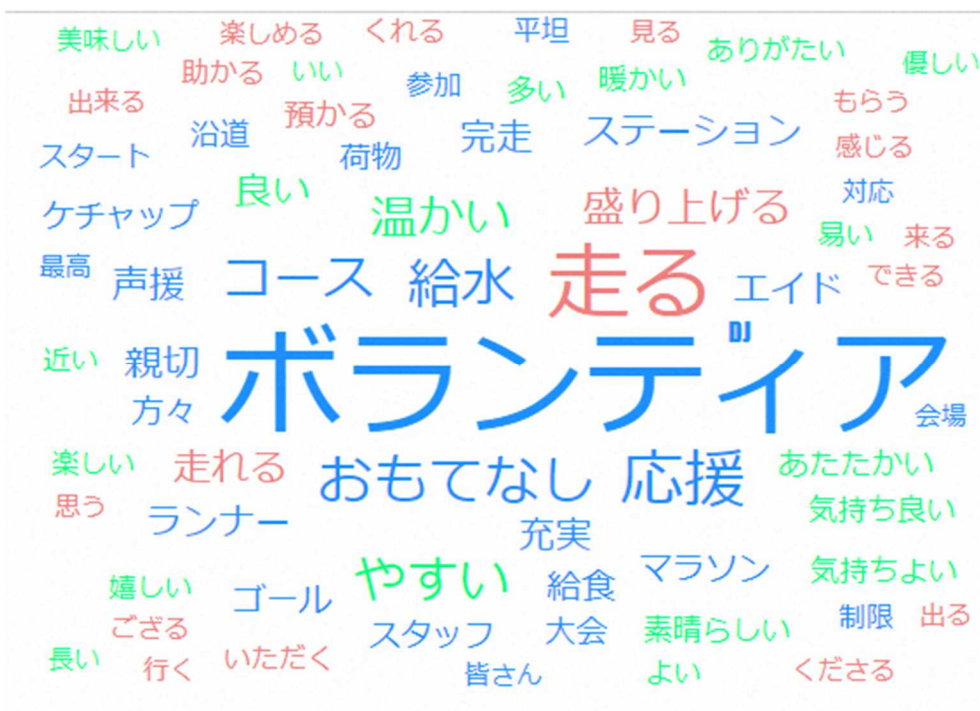
- ・ボランティアの方の応援が嬉しかった。
- ・多くのボランティアさんが一生懸命応援してくれました。
- ・ボランティアスタッフの人数が多くて、とても温かい大会だと感じました。

【おもてなし関連】(107件)

- ・おもてなしがたくさんあって、走った後に楽しめた。
- ・沿道の応援、給水、給食などにおもてなしを感じました。
- ・500円のおもてなし券はありがたい。

【給水関連】(94件)

- ・給水と給食が豊富。
- ・かなりの頻度で給水・給食があったこと。
- ・給水・給食のスタッフ、案内などのスタッフの対応が大変良かった。



【ワードクラウド図】※青地：名詞 赤字：動詞 緑字：形容詞

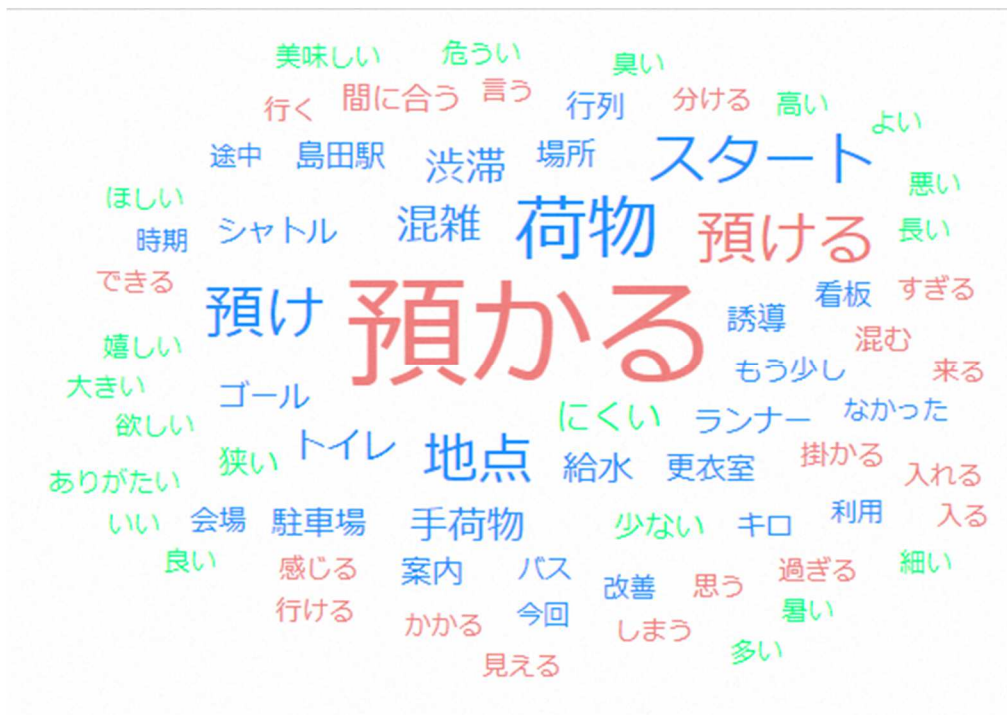
②不便を感じたこと

【手荷物預かり関連】(32件)

- ・荷物預かりが大混雑！
- ・スタート前の荷物預かりの列がなかなか進まず、スタートに間に合うか不安になってしまった。
- ・スタート前に手荷物預け所が混み合ったこと。

【トイレ関連】(19件)

- ・スタート前の男子トイレで個室で並んでいるかどうかがわからないこと。
- ・スタート地点のトイレ不足。
- ・島田球場のトイレがわかりにくかった。スタート近くのトイレが沢山あることがわからなかった。



【ワードクラウド図】※青地：名詞 赤字：動詞 緑字：形容詞

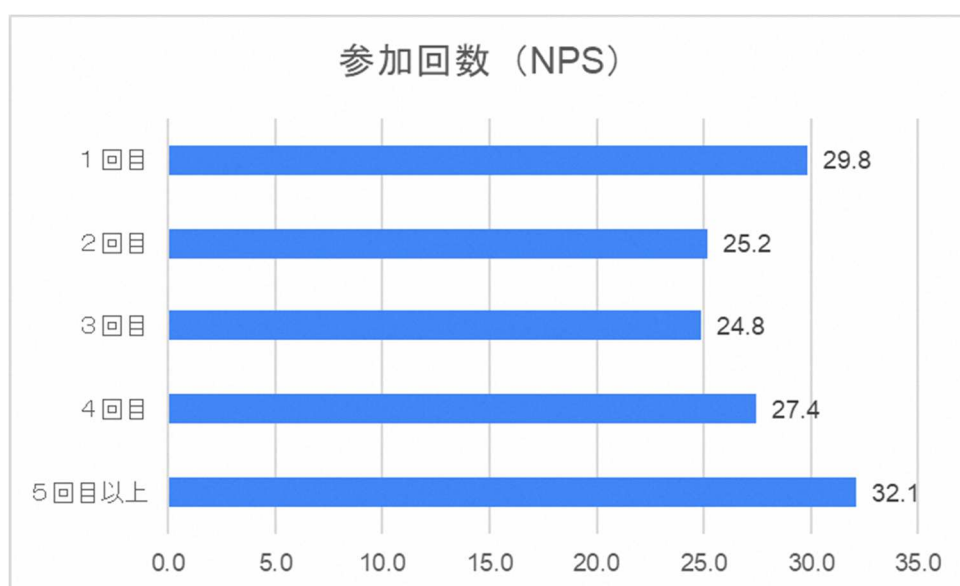
出典：ユーザーローカル AI テキストマイニングによる分析
(<https://textmining.userlocal.jp/>)

(10) 推奨度と主な設問の相関関係

NPSの算出方法に準じて、回答者を「批判者（0～6点）」「中立（7～8点）」「推奨者（9～10点）」に整理し、他の設問の回答内容を比較した。イベント来場者の推奨度（満足度）の向上の必要性を確認する。

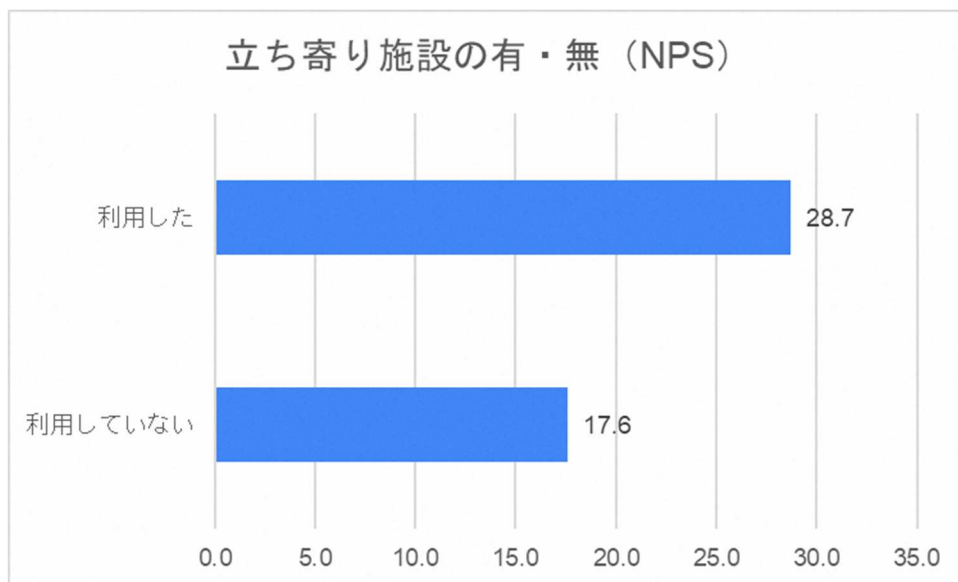
①推奨度×参加回数

5回以上の参加者、及び初めての参加者の満足度が高いことがわかる。



②推奨度×立ち寄り施設の有・無

施設を「利用した」と回答した方は、「利用しなかった」と回答した方よりNPS 値が 11.1 ポイント高い。観光施設や飲食店などを利用した方は、どこにも立ち寄らなかった（立ち寄る予定がない）より推奨度が高いことがわかる。



2. 市内宿泊施設の稼働状況

市内宿泊施設にイベント前後の稼働率について調査した。回答を得た5施設の宿泊稼働率の平均は以下のとおりで、大会前日が一番高い稼働率となった。また、前々日、当日の稼働率も80%前後となった。

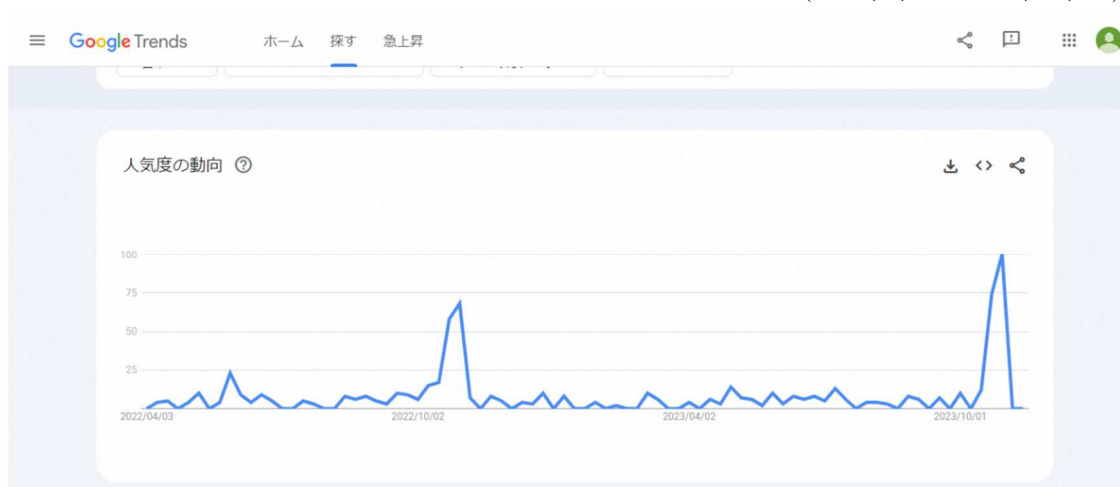
日付	27日	28日	29日	30日	31日
	マラソン大会 前々日	マラソン大会 前日	マラソン大会 当日	マラソン大会 1日後	マラソン大会 2日後
稼働率	74.8%	96.6%	80.5%	64.7%	50.8%

3. しまだ大井川マラソン in リバティに関する検索や発信など

インターネット（Googleトレンド）

2023（令和5）年10月に開催された、「第15回しまだ大井川マラソン in リバティ」では、開催期間に合わせて前回は上回る関心が寄せられた。

(2022/4/01~2023/11/01)



4. 次回のイベントに向けて

アンケート調査の結果等を踏まえて、次回に向けた改善事項を検討した。具体的な実施方法や実現可能性の精査は必要だが、可能なものから対応していくことが期待される。

(来場者の満足度)

- ・手荷物預かりが混んでいたという意見が多かった為、手荷物預かりをスムーズに行う仕組みを再構築、実践し満足度を高める。
- ・トイレはたくさんあるにも関わらず、スタート前のトイレが混雑していたという意見があったことからトイレの混雑状況をリアルタイムに知らせることが可能か検討する。また、案内表示を増設する等、場所をわかりやすく示す工夫をする。
- ・市内施設に立ち寄った方の方が立ち寄らなかった方より満足度が高いことがわかった。マラソン大会後で疲労はあるものの、市内の施設に立ち寄っていただくような仕組みがつかれないか。例えばリラクゼーション関連施設等（温泉、銭湯、マッサージ施設、サウナ施設等）への送客はできないか。

(消費額の拡大)

- ・おもてなし券（500円）があるにもかかわらず、県内から来られるランナーの約5割がどこに寄らずに帰っていることがわかった。大会への来訪回数が初めてと回答した層が41%と高かったことから認知不足が原因として考えられるため、より使ってもらえるような施策を検討する。例えば、利用し忘れた方に大会後に使っていただくようにECサイト等でお土産を販売し、その際におもてなし券を利用できる仕組みを構築できれば、消費増につなげることができる。

参考：おもてなし券利用率（実数）62.85%

- ・市内宿泊施設の稼働率は前日96.6%、当日80.5%と好調であったが、平時と比べ室料を変えていないという施設が多数であった。イベント情報を随時共有し、適正な価格設定を促す。また、普段シングルユースとしている部屋を複数人で利用できるプランに変更することで客室単価を上げることも考えられる。
- ・市内観光施設においてイベントと連動した企画（例えばランナーの応援者は〇〇プレゼント！等）を同時開催することにより、ランナーの応援者の空き時間に市内の周遊を促し、消費につなげる。
- ・大エイドステーションのフルーツやお菓子を後日購入できるような仕組みが構築できれば、大会後の“旅アト消費”につなげることができる。

(来場者の増加)

- ・市公式LINE等を活用し、本イベントがランナーだけでなく誰もが楽しめるイベントであることを周知させ、来場を促す。
- ・来訪のきっかけとなった情報源として、回答数上位に挙げた大会ホームページ22%、他マラソン

大会での PR17%、SNS14%を参考に、これらの情報発信を強化することが求められる。

【フルマラソン スタート】



【大エイドステーション】



【おもてなし広場“しま旨っ”】



第 15 回しまだ大井川マラソン in リバティ

来場者 WEB アンケート調査等

報告書

令和 5 年 11 月

一般社団法人島田市観光協会

〒428-0047 静岡県島田市金谷新町14-2 (かなや会館)

TEL : 0547-46-2844

FAX : 0547-46-2861

MAIL : kankou@shimada-ta.jp

しまだ大井川マラソン in リバティ実行委員会事務局 (島田市観光課)

〒427-8501 静岡県島田市中央町1-1

TEL : 0547-36-7399

FAX : 0547-37-8200