

# 平成 30 年度 第 1 回島田市立学校給食センター運営委員会

日時：平成 30 年 6 月 25 日（月）午後 3 時

場所：島田市立中部学校給食センター 2 階 研修室

## 次 第

1 開 会

2 委嘱状（辞令）の交付

3 挨拶

4 会長及び副会長の選出

5 新会長挨拶

6 報告・説明事項

(1) 平成 29 年度学校給食事業実施状況について

(2) 平成 30 年度学校給食事業計画について

(3) 平成 30 年度学校給食費の額について

7 その他

(1) 南部学校給食センター機器更新、修繕工事について

8 連絡事項

9 閉 会

平成30年度 島田市立学校給食センター運営委員会委員名簿

(敬称略)

No.	区 分	役職名	氏 名	所 属
1	規則第3条第2項(1) 学識経験者	委 員	秋田 美八子	学識経験者(教育委員)
2	規則第3条第2項(1) 学識経験者	委 員	原 喜恵子	学識経験者(教育委員)
3	規則第3条第2項(2) 保護者代表	委 員	赤堀 晋吾	金谷小学校児童保護者
4	規則第3条第2項(2) 保護者代表	委 員	杉村 秀明	島田第一小学校児童保護者
5	規則第3条第2項(2) 保護者代表	委 員	原崎 涉	島田第五小学校児童保護者
6	規則第3条第2項(3) 保護者代表	委 員	藤本 敏彦	北中学校生徒保護者
7	規則第3条第2項(4) 学校長	委 員	天野 昭博	大津小学校校長
8	規則第3条第2項(5) 学校長	委 員	山本 訓之	金谷中学校校長
9	規則第3条第2項(6) 教育委員会が必要と認める者	委 員	大塚 礼子	川根小学校教頭
10	規則第3条第2項(6) 教育委員会が必要と認める者	委 員	八木 克典	北中学校教頭
11	規則第3条第2項(6) 教育委員会が必要と認める者	委 員	原田 大輔	島田市学校給食地産地消連絡会 (生産者)
12	規則第3条第2項(6) 教育委員会が必要と認める者	委 員	黒山 航希	島田市学校給食地産地消連絡会 (JA大井川)
13	規則第3条第2項(6) 教育委員会が必要と認める者	委 員	矢入 陽子	初倉小学校栄養教諭 (南部学校給食センター)
14	規則第3条第2項(6) 教育委員会が必要と認める者	委 員	渥美 千尋	大津小学校栄養教諭 (中部学校給食センター)

平成30年度 第1回島田市立学校給食センター運営委員会

会 議 資 料

平成30年6月25日(月)開催

## 資料目次

1	島田市立学校給食センター運営委員会の組織及び業務等について	
	・ 島田市立学校給食センター条例	… 1
	・ 島田市立学校給食センター運営委員会規則	… 2
2	報告・説明事項	
	(1) 平成 29 年度学校給食事業の実施状況について	
	・ 学校給食事業報告	… 4
	・ 朝食摂取状況調査結果	… 5
	・ 学校給食残食率の状況	… 6
	・ 学校給食における地産地消の推移	… 7
	・ 学校給食における地場産物の割合	… 8
	・ 学校給食普及啓発事業について	… 9
	・ 中部学校給食センターにおける 食物アレルギー対応食の実施について	… 11
	・ 学校給食費の徴収状況	… 12
	・ 学校給食の放射線測定結果について	… 14
	(2) 平成 30 年度学校給食事業計画について	
	・ 平成 30 年度学校給食事業計画	… 15
	・ 平成 30 年度学校給食献立年間計画	… 17
	・ 平成 30 年度給食時間における年間指導計画	… 18
	・ 平成 30 年度学校給食の内容	… 19
	・ 施設概要	… 20
	・ 施設利用状況	… 21
	・ 学校給食栄養摂取基準	… 21
	・ 平成 30 年度学校給食普及啓発事業	… 22
	・ 中部学校給食センターにおける食物アレルギー 対応食の実施について	… 24
	(3) 平成 30 年度島田市学校給食費の額について	… 25
3	その他	
	・ 平成 30 年度南部学校給食センターの 機器更新、修繕工事について	… 27

# 1 島田市立学校給食センター運営委員会の組織及び業務等について

## ○島田市立学校給食センター条例

平成17年5月5日  
条例第147号

### (設置)

第1条 島田市は、地方教育行政の組織及び運営に関する法律（昭和31年法律第162号）第30条の規定に基づき、市立の小学校及び中学校における学校給食の業務を一括して処理するため、学校給食センター（以下「センター」という。）を設置する。

### (名称及び位置)

第2条 センターの名称及び位置は、別表のとおりとする。

### (業務)

第3条 センターは、次に掲げる業務を行う。

- (1) 学校給食用物資の調達に関すること。
- (2) 学校給食の献立に関すること。
- (3) 学校給食の調理及び配送に関すること。
- (4) 食器、食缶等の洗浄、消毒及び保管に関すること。
- (5) センターの衛生管理に関すること。
- (6) 学校給食の栄養指導及び栄養改善に関すること。
- (7) 前各号に掲げるもののほか、学校給食の実施に関し必要な業務

### (職員)

第4条 センターに、所長、栄養士、調理員その他の必要な職員を置く。

### (運営委員会)

第5条 センターの適正かつ円滑な運営を図るため、島田市立学校給食センター運営委員会を置く。

### (委任)

第6条 この条例の施行に関し必要な事項は、島田市教育委員会が別に定める。

### 附 則

この条例は、平成17年5月5日から施行する。

### 附 則

この条例は、平成27年4月1日から施行する。

### 別表（第2条関係）

名称	位置
島田市立中部学校給食センター	島田市落合64番地の11
島田市立南部学校給食センター	島田市阪本1337番地

(趣旨)

第1条 この規則は、島田市立学校給食センター条例（平成17年島田市条例第147号）第6条の規定に基づき、島田市立学校給食センター運営委員会（以下「運営委員会」という。）の運営その他必要な事項を定めるものとする。

(所掌事務)

第2条 運営委員会は、島田市立学校給食センター（以下「センター」という。）の適正かつ円滑な運営を図るため、次に掲げる事項について審議する。

- (1) 学校給食センターの運営の基本方針に関すること。
- (2) 学校給食の栄養指導及び栄養改善に関すること。
- (3) 前2号に掲げるもののほか、学校給食の実施に関し必要な事項  
(平18教委規則5・全改)

(組織)

第3条 運営委員会は、委員16人以内で組織する。

2 委員は、次に掲げる者のうちから島田市教育委員会（以下「教育委員会」という。）が委嘱し、又は任命する。

- (1) 学識経験者
- (2) 市立小学校の児童の保護者の代表
- (3) 市立中学校の生徒の保護者の代表
- (4) 市立小学校の校長
- (5) 市立中学校の校長
- (6) 前各号に掲げる者のほか、教育委員会が必要と認める者

(任期)

第4条 委員の任期は、委嘱又は任命の日から同日の属する年度の末日までとする。

2 委員は、再任されることができる。

(会長及び副会長)

第5条 運営委員会に、会長1人及び副会長2人を置く。

2 会長及び副会長は、委員の互選により定める。

3 会長は、会務を総理し、運営委員会を代表する。

4 会長は、会議の議長となる。

5 副会長は会長を補佐し、会長に事故があるときはその職務を代理し、会長が欠員のときはその職務を行う。

(会議)

第6条 運営委員会は、会長が招集する。

2 運営委員会は、委員の半数以上が出席しなければ会議を開くことができない。

- 3 運営委員会の議事は、出席委員の過半数で決し、可否同数のときは、会長の決するところによる。
- 4 運営委員会は、必要があると認めるときは、関係者の出席を求め、意見を聴くことができる。

(庶務)

第7条 運営委員会の庶務は、教育部学校給食課において処理する。

(平26教委規則2・一部改正)

(その他)

第8条 この規則の定めるもののほか、運営委員会の運営に関し必要な事項は、会長が運営委員会に諮って定める。

附 則

(施行期日)

- 1 この規則は、平成17年5月5日から施行する。

(経過措置)

- 2 この規則の施行の日以後、最初に第3条第2項の規定により委嘱又は任命される委員の任期は、第4条第1項の規定にかかわらず、委嘱又は任命された日から平成18年3月31日までとする。

附 則 (平成18年7月31日教委規則第5号)

- 1 この規則は、平成18年8月1日から施行する。

附 則 (平成26年3月5日教委規則第2号) 抄

(施行期日)

- 1 この規則は、平成26年4月1日から施行する。

(施行期日)

- 1 この規則は、平成27年6月1日から施行する。

(施行期日)

- 1 この規則は、平成29年4月1日から施行する。

平成29年度 島田市学校給食事業報告

月	定例的な事業			その他の主な学校給食係事業	
	物資選定会	献立会議 調理員連絡会	調理業務民間 委託連絡会	事業名	実施日
4月	27日(木)	13日(木)	24日(月)	学校給食従事職員合同研修会 平成29年度一学期給食開始 薬剤師による定期衛生検査 中部保健所定期立ち入り検査 学校給食主任研修会	5日(水) 7日(金) 14日(金) 20日(木) 21日(金)
5月	26日(金)	11日(木)	31日(水)	島田第二中学校(中部)、六合中学校(南部)職場体験 学校給食共同調理場運営協議会中西支部理事会総会 三市学校給食担当者会議 家庭教育学級長試食会	16日(火)~18日(木) 18日(木) 24日(水) 25日(木)
6月	22日(木)	8日(木)	20日(火)	新市議会議員施設視察(中部学校給食センター) ふるさと給食週間 給食費納付相談 市民試食会(南部学校給食センター) 食材等放射能検査(以降8月3月以外月1回) 第1回学校給食センター運営委員会	2日(金) 12日(月)~16日(金) 14日(水) 19日(月)~21日(水) 20日(火) 29日(木)
7月	25日(火)	6日(木)	21日(金)	学校給食共同調理場運営協議会中西支部定期総会・理事会 第1回学校給食食物アレルギー対応検討委員会 台湾バナナの学校給食提供 静岡県学校給食共同調理場運営協議会総会 南部学校給食センター改修工事、機器更新 ※P3 調理員衛生研修会 中学生料理バトル	10日(月) 10日(月) 11日(火)、12日(水) 13日(木) 21日(金)~8月25日(金) 26日(水) 27日(木)
8月	31日(木)			夏休み親子料理教室 学校給食共同調理場運営協議会中西部支部所長・職員研修会	9日(水) 21日(月)
9月	21日(木)	7日(木)	26日(火)	薬剤師による定期衛生検査 学校給食共同調理場運営協議会中西部支部栄養士研修会	13日(水)、20日(水) 22日(金)
10月	19日(木)	5日(木)	23日(月)	市民試食会(川根地区) 「くらし・消費・環境展2017」へ出展	2日(月) 7日(土)
11月	16日(木)	2日(木)	28日(火)	学校給食共同調理場所長研修会 島田第一中学校職場体験(中部) 第2回学校給食食物アレルギー対応検討委員会 市民試食会(中部学校給食センター) 主食委託工場視察 大津地区市民試食会(中部学校給食センター)	1日(水) 8日(水)~10日(金) 9日(木) 14日(火)~16日(木) 15日(水)、21日(火) 17日(金)
12月	21日(木)	7日(木) 22日(金)	25日(月)	エコアクション21現地審査(中部学校給食センター) 校長会への食物アレルギー対応食について説明 調理員救急法講習	13日(水) 19日(火) 22日(金)25日(月)27日(水)
1月	18日(木)		22日(月)	市長・議員等学校給食試食会 学校給食週間	17日(水) 24日(水)~30日(火)
2月	20日(火) 22日(木)	5日(月)	26日(月)	学校給食衛生管理に関する調査研究(南部学校給食センター) 入学説明会での給食説明(小学校18校) 学校給食地産地消推進連絡会 薬剤師による定期衛生検査	2日(金) 5日(月)~ 21日(水) 21日(水)、28日(水)
3月	22日(木)	8日(木)	20日(火)	第3回学校給食食物アレルギー対応検討委員会 第2回学校給食センター運営委員会 平成29年度学校給食終了	6日(火) 15日(木) 16日(金)

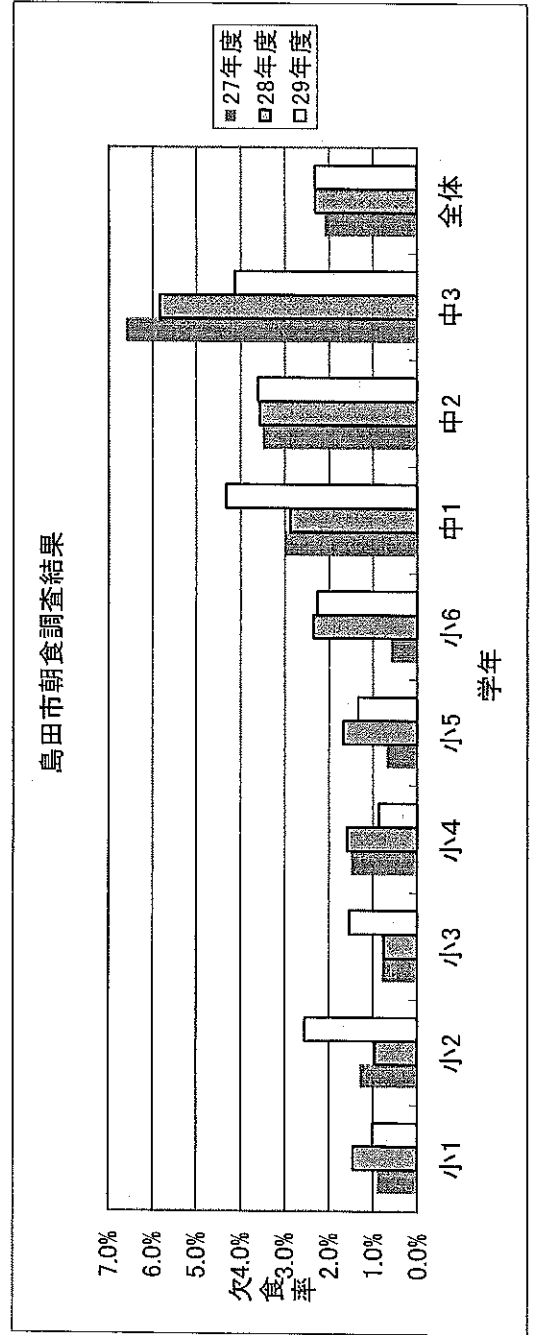


## 平成29年度島田市朝食摂取状況調査結果（11月実施）

	年長児	小1	小2	小3	小4	小5	小6	中1	中2	中3	全体
食べた		874	804	827	912	807	863	729	722	788	7,326
食べない		9	21	13	8	11	20	33	27	34	176
合計	0	883	825	840	920	818	883	762	749	822	7,502

### 朝食欠食児童生徒割合

	年長児	小1	小2	小3	小4	小5	小6	中1	中2	中3	全体	小学校平均	中学校平均
29年度		1.0%	2.5%	1.5%	0.9%	1.3%	2.3%	4.3%	3.6%	4.1%	2.3%	1.6%	4.0%
28年度		1.5%	1.0%	0.8%	1.6%	1.7%	2.4%	2.9%	3.6%	5.8%	2.3%	1.5%	4.1%
27年度		0.9%	1.3%	0.8%	1.5%	0.7%	0.6%	3.0%	3.5%	6.6%	2.1%	0.9%	4.3%
26年度		0.8%	0.5%	2.2%	0.8%	0.9%	1.2%	1.9%	2.9%	2.2%	1.6%	1.1%	2.3%
25年度		0.8%	1.0%	0.6%	0.9%	0.9%	0.9%	4.2%	3.1%	2.4%	1.6%	0.8%	3.3%



## 平成29年度 学校給食残食率の状況

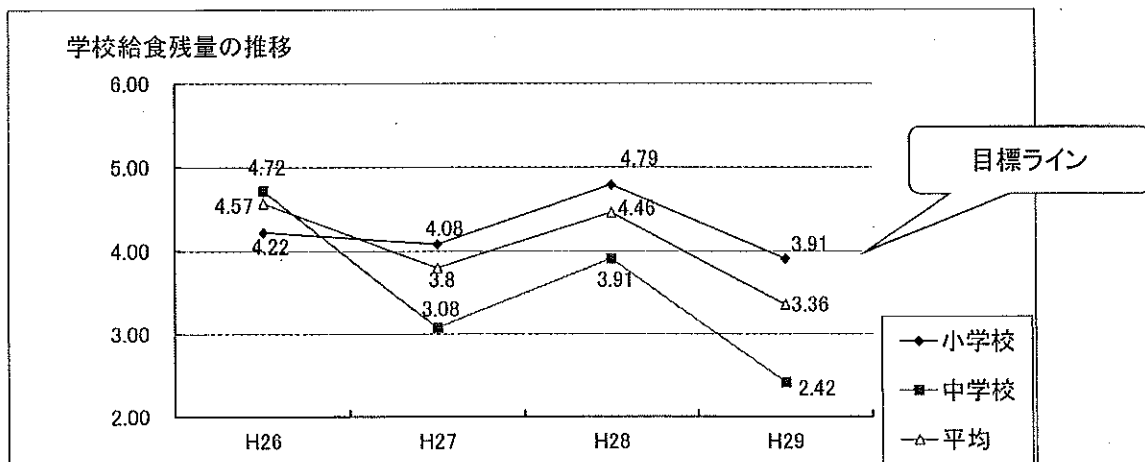
\* この調査は、学校給食センターで行っている副食残食率調査の平均値を示したものです。

平成30年3月末現在

単位：%

区分	学校名	平成29年度	平成28年度	平成27年度	平成26年度	比 較		
		(A)	(B)	(C)	(D)	(A) - (B)	(B) - (C)	(C) - (D)
小 学 校	A	2.84	3.36	3.21	5.03	△ 0.52	0.15	△ 1.82
	B	3.54	5.79	5.74	3.99	△ 2.25	0.05	1.75
	C	6.00	7.61	4.37	7.31	△ 1.61	3.24	△ 2.94
	D	2.95	3.42	4.71	4.58	△ 0.47	△ 1.29	0.13
	E	4.37	5.21	4.07	4.08	△ 0.84	1.14	△ 0.01
	F	3.59	5.13	7.37	5.05	△ 1.54	△ 2.24	2.32
	G	2.23	2.77	3.03	4.37	△ 0.54	△ 0.26	△ 1.34
	H	1.85	2.16	2.74	7.48	△ 0.31	△ 0.58	△ 4.74
	I	3.87	4.37	5.09	4.71	△ 0.50	△ 0.72	0.38
	J	0.63	0.61	2.15	3.59	0.02	△ 1.54	△ 1.44
	K	6.56	9.71	6.69	4.21	△ 3.15	3.02	2.48
	L	2.56	3.19	3.15	2.04	△ 0.63	0.04	1.11
	M	2.78	2.57	3.63	0.78	0.21	△ 1.06	2.85
	N	2.14	2.14	1.45	0.36	0.00	0.69	1.09
	O	2.01	0.45	0.95	0.83	1.56	△ 0.50	0.12
	P	5.49	6.89	7.48	3.46	△ 1.40	△ 0.59	4.02
	Q	6.92	7.03	6.60	3.26	△ 0.11	0.43	3.34
	R	2.88	1.22	0.62	0.74	1.66	0.60	△ 0.12
小学校平均		3.91	4.79	4.08	4.22	△ 0.88	0.71	△ 0.14
中 学 校	A	3.45	8.23	5.62	5.82	△ 4.78	2.61	△ 0.20
	B	3.24	4.16	5.31	4.31	△ 0.92	△ 1.15	1.00
	C	0.41	0.89	1.00	3.16	△ 0.48	△ 0.11	△ 2.16
	D	0.49	1.54	1.29	2.21	△ 1.05	0.25	△ 0.92
	E	4.45	6.28	2.29	7.54	△ 1.83	3.99	△ 5.25
	F	3.23	4.14	5.24	5.97	△ 0.91	△ 1.10	△ 0.73
	G	0.83	0.92	0.82	0.45	△ 0.09	0.10	0.37
中学校平均		2.42	3.91	3.08	4.72	△ 1.49	0.83	△ 1.64
全体平均		3.36	4.46	3.80	4.57	△ 1.10	0.66	△ 0.77

※ 比較は、相対する年度を比較している。

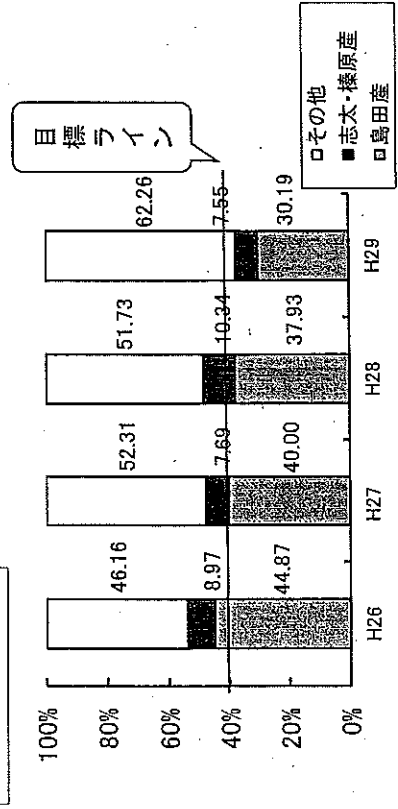


# 島田市学校給食における地産地消の推移

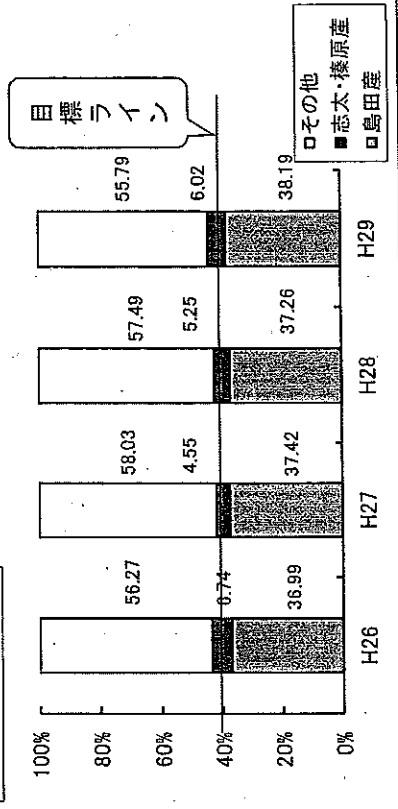
平成30年3月末現在

年度	全体納入量		島田産			志太・榛原産(島田産を除く)			左記以外			
	品目	重量	品目	数量	重量	品目	数量	重量	品目	数量	重量	
	数量(種)	(kg)	数量(種)	(kg)	(kg)	数量(種)	(kg)	(kg)	数量(種)	(kg)	(kg)	
平成29年度	53	240,335.3	16	30.19	91,787.9	4	7.55	14,473.0	33	62.26	134,074.4	55.79
平成28年度	58	270,142.3	22	37.93	100,661.4	6	10.34	14,181.1	30	51.72	155,299.8	57.49
平成27年度	65	272,175.9	26	40.00	101,841.1	5	7.69	12,384.5	34	52.31	157,950.3	58.03
平成26年度	78	282,175.8	35	44.87	104,384.0	7	8.97	19,010.3	36	46.15	158,781.5	56.27
H29 - H28	△ 5	△ 29,807.0	△ 6	△ 7.74	△ 8,873.5	△ 2	△ 2.79	291.9	3	10.54	△ 21,225.4	△ 1.70
H28 - H27	△ 7	△ 2,033.6	△ 4	△ 2.07	△ 1,179.7	1	2.65	1,796.6	△ 4	△ 0.59	△ 2,650.5	△ 0.54
H27 - H26	△ 13	△ 9,999.9	△ 9	△ 4.87	△ 2,542.9	△ 2	△ 1.28	△ 6,625.8	△ 2	△ 6.16	△ 831.2	1.76

品目の割合の推移



重量の割合の推移



島田市学校給食における地場産品の割合

平成29年度4月～3月

	品名	納入量 (kg)	①県外産		②県内産 (③を除く)		③志太榛原産 (④を除く)		④島田産	
			(kg)	%	(kg)	%	(kg)	%	(kg)	%
1	白米	68,962.57	0.00		0.00		0.00		68,962.57	100%
2	さつまいも	1,629.00	1,513.00	93%	0.00		0.00		116.00	7%
3	里芋	955.00	955.00	100%	0.00		0.00		0.00	
4	じゃがいも	18,549.00	12,920.00	70%	1,691.00	9%	3,872.00	21%	66.00	0%
5	小豆	111.00	111.00	100%	0.00		0.00		0.00	
6	大豆	624.00	624.00	100%	0.00		0.00		0.00	
7	アスパラガス	285.00	285.00	100%	0.00		0.00		0.00	
8	インゲンまめ	268.00	268.00	100%	0.00		0.00		0.00	
9	かぶ	551.00	372.00	68%	179.00	32%	0.00		0.00	
10	かぼちゃ	288.00	149.00	52%	0.00		139.00	48%	0.00	
11	キャベツ	19,088.60	17,065.60	89%	103.00	1%	0.00		1,920.00	10%
12	きゅうり	10,820.00	6,857.20	63%	1,492.00	14%	525.80	5%	1,945.00	18%
13	京菜・水菜	45.00	45.00	100%	0.00		0.00		0.00	
14	ごぼう	5,324.95	5,324.95	100%	0.00		0.00		0.00	
15	小松菜	6,199.00	337.00	5%	590.00	10%	0.00		5,272.00	85%
16	セロリ	699.00	228.00	33%	471.00	67%	0.00		0.00	
17	大根	6,626.00	2,205.00	33%	310.00	5%	4,111.00	62%	0.00	
18	たけのこ	973.00	973.00	100%	0.00		0.00		0.00	
19	玉ねぎ	32,322.20	27,936.60	86%	0.00		0.00		4,385.60	14%
20	チンゲン菜	6,100.60	914.95	15%	1,709.35	28%	0.00		3,476.30	57%
21	冬瓜	258.00	0.00		258.00	100%	0.00		0.00	
22	とうもろこし	1,307.37	630.70	48%	676.67	52%	0.00		0.00	
23	トマト	923.00	38.00	4%	361.00	39%	524.00	57%	0.00	
24	ミニトマト	1,479.99	212.70	14%	1,267.29	86%	0.00		0.00	
25	なす	407.00	407.00	100%	0.00		0.00		0.00	
26	にんじん	24,317.30	24,317.30	100%	0.00		0.00		0.00	
27	ニラ	190.00	190.00	100%	0.00		0.00		0.00	
28	根深ねぎ	2,003.00	2,003.00	100%	0.00		0.00		0.00	
29	葉ねぎ	1,274.00	16.00	1%	412.00	32%	108.00	8%	738.00	58%
30	白菜	1,933.00	1,549.00	80%	384.00	20%	0.00		0.00	
31	青ピーマン	123.00	123.00	100%	0.00		0.00		0.00	
32	パプリカ	344.60	344.60	100%	0.00		0.00		0.00	
33	ブロッコリー	2,204.00	782.00	35%	569.00	26%	0.00		853.00	39%
34	ほうれん草	6,128.00	6,060.00	99%	68.00	1%	0.00		0.00	
35	もやし	5,153.50	0.00		0.00		5,153.50	100%	0.00	
36	レタス	160.00	0.00		0.00		0.00		160.00	100%
37	レンコン	1,894.00	1,894.00	100%	0.00		0.00		0.00	
38	オレンジ	2,058.25	2,058.25	100%	0.00		0.00		0.00	
39	清見・はるみ	634.00	0.00		634.00	100%	0.00		0.00	
40	ネーブル	283.05	0.00		283.05	100%	0.00		0.00	
41	みかん	3,416.98	464.83	14%	0.00		0.00		2,952.15	86%
42	その他の柑橘類	257.83	257.83	100%	0.00		0.00		0.00	
43	いちご	541.90	0.00		272.40	50%	39.65	7%	229.85	42%
44	ぶどう	131.37	131.37	100%	0.00		0.00		0.00	
45	メロン	127.80	0.00		127.80	100%	0.00		0.00	
46	りんご	55.00	55.00	100%	0.00		0.00		0.00	
47	えのきだけ	419.00	419.00	100%	0.00		0.00		0.00	
48	生しいたけ	431.00	0.00		0.00		0.00		431.00	100%
49	乾しいたけ	263.90	0.00		15.00	6%	0.00		248.90	94%
50	しめじ	930.00	24.00	3%	906.00	97%	0.00		0.00	
51	エリンギ	55.00	55.00	100%	0.00		0.00		0.00	
52	その他のきのこ類	178.00	178.00	100%	0.00		0.00		0.00	
53	茶葉・粉茶他	31.50	0.00		0.00		0.00		31.50	100%
合計		240,335.26	121,294.88	50.47%	12,779.56	5.32%	14,472.95	6.02%	91,787.87	38.19%
品目数		53	42	79.25%	22	41.51%	8	15.09%	16	30.19%

## 平成 29 年度学校給食普及啓発事業について

### 1. 夏休み親子料理教室

- ①目的 市内小学生の親子を対象とし、学校給食の献立を調理して、給食調理を楽しみながら学ぶ機会とする。
- ②日程 平成 29 年 8 月 9 日（水）
- ③場所 プラザおおるり
- ④参加者 12 組 28 人参加

### 2. 中学生料理バトル

- ①目的 市内中学生が地場産物を使用して給食にあう献立を考え、調理を行い、味・食材単価・内容などを競うことにより学校給食を理解する機会とする。優秀作品は、学校給食メニューに取り入れている。
- ②日程 平成 29 年 7 月 27 日（木）
- ③場所 プラザおおるり、はなみずき
- ④参加者 市内中学生 7 チーム 33 人参加

### 3. 学校給食市民試食会

- ①目的 学校給食を一般市民の方に試食してもらい、学校給食について親しみながら理解を得る場とする。
- ②日程 第 1 回 平成 29 年 6 月 19 日（月）～6 月 21 日（水）  
（担当：南部学校給食センター）  
76 人参加  
第 2 回 平成 29 年 11 月 14 日（火）～11 月 16 日（木）  
（担当：中部学校給食センター）  
74 人参加  
川根地区市民試食会  
平成 29 年 10 月 2 日（月）  
23 人参加  
大津地区市民試食会  
平成 29 年 11 月 17 日（金）  
21 人参加

### 4. 家庭教育学級試食会

- ①目的 学校給食を保護者の方に試食してもらい、学校給食について献立内容、地産地消の取組、衛生的な調理等について理解を得る場とする。
- ②回数 市内 18 校（小学校 18 校） 908 人参加

## 5. 学校給食週間試食会

- ①目的 市議会議員、教育委員、市長等市関係者が授業参観後、児童・生徒と一緒に給食を試食してもらい、学校での子どもの様子を見ていただく。
- ②実施日 平成30年1月27日(水)
- ②実施校 金谷小学校 市議会議員等20人参加  
島田第二中学校 市長、市議会議員等20人参加

## 6. 生産者の学校訪問

- ①目的 ふるさと学校給食週間や学校給食週間に生産者が給食時間に学校を訪問し、生産に係る工夫ややりがいなどについて話を  
する。
- ②実施校 市内15校程度
- ③参加人数 24人程度

## 7. お茶を使った給食メニューの提供

- ①目的 島田市の主幹産物であるお茶を使ったメニューを提供し、地産地消を推進する。
- ②メニュー 黒はんぺんお茶フライ、お茶パン、ちくわのお茶あげ、抹茶わらびもち、お茶クリーム大福、お茶プリン

## 平成 29 年度中部学校給食センターにおける食物アレルギー対応食 の実施について（報告）

### 1 方針

食物アレルギーのある児童生徒も他の児童生徒と同様に、楽しい給食の時間を過ごすことができるように、学校・保護者・学校給食センターが連携し、可能な範囲で安全かつ確実にアレルギー対応食を提供していく。

### 2 対象者

- ・医師の診断の下、食物アレルギーがあり、給食をたべることにより健康被害が発症する可能性がある児童生徒で、学校生活管理指導表を学校に提出している児童生徒
- ・関係者による面談や審査等により、提供が適当であると認められた児童生徒

### 3 実施方法

- ・卵、乳製品、エビ、カニ、イカ、タコの 6 品目の除去食を提供
- ・おかず（副食）のみ対応
- ・アレルギー対応食調理室で専任栄養士と調理員が専用の調理機器で調理する。
- ・除去により料理として成り立たない場合は、家庭より代替食をご持参してもらうこととしている。

### 4 対象者

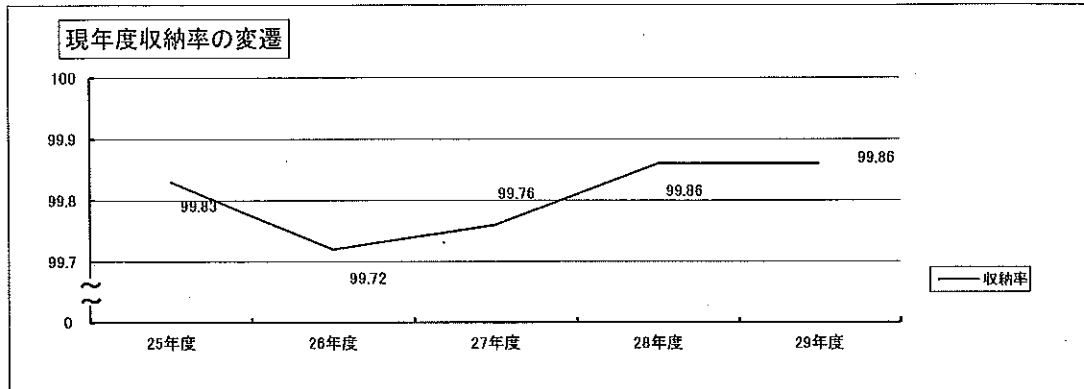
- ・7人（1年生1人、2年生1人、3年生1人、4年生2人、5年生2人）全て小学生うち、平成 29 年度中の新規認定者 2 人（1年生 1 人、5年生 1 人）  
アレルゲン（卵、乳製品、エビ）

## ○島田市学校給食費の徴収状況

### 1. 現年度学校給食費徴収状況の推移

H30.5.31 現在

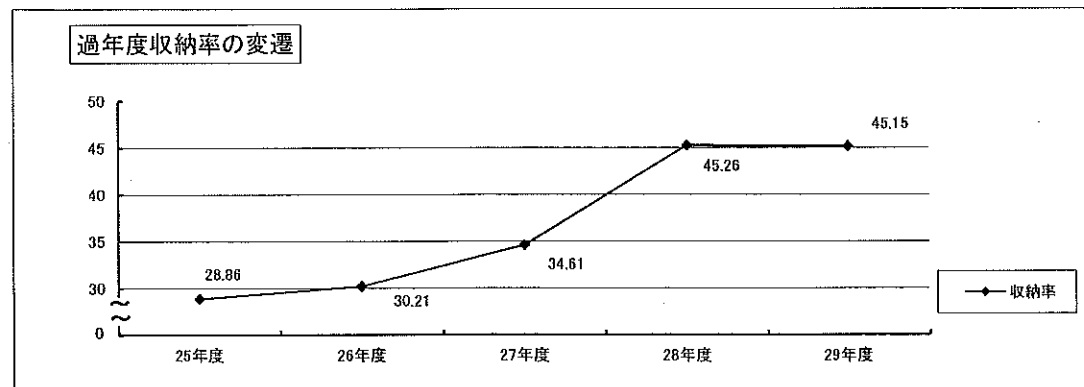
年度	比較日	最終未納世帯数(件)	調定額(円)	収入済額(円)	収入未済額(円)	収納率(%)	備考
25年度	決算	19	411,462,298	410,745,669	716,629	99.83	
26年度	決算	32	417,020,056	415,872,992	1,147,064	99.72	
27年度	決算	23	418,035,455	417,041,636	993,819	99.76	
28年度	決算	17	415,153,067	414,576,982	576,085	99.86	
29年度	決算	21	410,496,386	409,902,259	594,127	99.86	



### 2. 過年度学校給食費徴収状況の推移

H30.3.31 現在

年度	比較日	当初未納世帯数(件)	当初調定額(円)	過年度分調定額の修正(円)	変更後調定額(円)	収入済額(円)	不納欠損額(円)	収入未済額(円)	収納率(%)	備考
25年度	決算	53	3,253,358	△ 91,453	3,161,905	912,545		2,249,360	28.86	
26年度	決算	50	2,965,989	8,523	2,974,512	898,505		2,076,007	30.21	
27年度	決算	57	3,223,071		3,223,071	1,115,560	912,581	1,194,930	34.61	
28年度	決算	38	2,188,749	1,036	2,189,785	991,106	20,000	1,178,679	45.26	
29年度	決算	31	1,754,764	△ 26,936	1,727,828	780,032	168,625	779,171	45.15	





3. 平成29年度 過年度学校給食費徴収状況

H30.3.31現在

	区 分	世帯数 (件)	未納額 (円)	収入済額 (円)	不納欠損額 (円)	収入未済額 (円)	収納率 (%)	備 考
A	未納額の全額を納付した世帯	18	596,548	596,548		0	100.00	
B	未納額の一部を納付した世帯	6	449,341	183,484		265,857	40.83	
C	年度中に納付を行わなかった世帯 (不納欠損処理)	3	168,625	0	168,625	0	0.00	
D	年度中に納付を行わなかった世帯 (不納欠損以外以外)	3	513,314	0		513,314	0.00	行方不明・市外転出世帯 .....2世帯
	合 計	30	1,727,828	780,032	168,625	779,171	45.15	

○島田市学校給食の放射線測定結果について

平成 24 年度から学校給食で使用する食材の安心を確認するため、静岡県が県内 5 箇所を設置した検査機器を利用して、毎月測定を行い、ホームページで情報提供を行った。

- 1 対象食材 学校給食で使用する前の食材等
- 2 検査日 毎月
- 3 検査機器 NaI (Tl) シンチレーションスペクトロメータ  
(株式会社テクノエーピー社製 TN300B ベクレルモニター)
- 4 検査内容 食材に含まれた放射性物質についてゲルマニウム半導体検出器を用いて測定する  
セシウム 137  
セシウム 134
- 5 検査場所 県立静岡視覚特別支援学校 (静岡市)
- 6 検査結果 いずれも不検出

検査結果

検査日	検査学校給食センター	産地	品目	結果
H29. 6. 20	中部学校給食センター	千葉県	キャベツ	不検出
H29. 7. 11	南部学校給食センター	菊川市	しめじ	不検出
H29. 8. 29	中部学校給食センター	北海道	玉ねぎ	不検出
H29. 9. 26	南部学校給食センター	島田市	小松菜	不検出
H29. 10. 24	中部学校給食センター	千葉県	さつまいも	不検出
H29. 11. 21	南部学校給食センター	兵庫県	ブロッコリー	不検出
H29. 12. 19	中部学校給食センター	茨城県	レンコン	不検出
H30. 1. 16	南部学校給食センター	静岡市清水区	かぶ	不検出
H30. 2. 20	中部学校給食センター	浜松市	ブロッコリー	不検出
H30. 3. 13	南部学校給食センター	千葉県	人参	不検出

## (2) 平成 30 年度学校給食事業計画について

### 平成 30 年度学校給食事業計画

#### 1 基本方針

平成 30 年度の島田市の学校給食は、食育基本法（平成 17 年 6 月制定）や学校給食法（昭和 29 年 6 月制定）を踏まえ、学校給食センターにおける衛生管理の徹底と施設設備の適切な維持管理により安全安心な学校給食の提供を目指すとともに、学校給食の充実及び学校における児童生徒への食育指導に努めます。

#### 2 具体的な取組み等

- (1) 安全安心な学校給食を提供するため、国が定める学校給食衛生管理基準に基づき、施設設備や調理業務等の衛生管理を徹底していきます。
  - 調理関係職員及び配膳職員等の保菌検査の実施
  - 調理設備の衛生検査の実施
  - センター内研修における衛生管理の改善指導等の実施
  - 食材の細菌検査や放射能検査の実施
  - 学校内の配膳室の訪問指導の実施
- (2) 年間 180 回実施する学校給食をはじめ、様々な教育活動等を通じて食育を計画的に進めるとともに、保護者や市民等への啓発を行います。
  - ①栄養教諭等と連携した食や健康に関する授業の展開
  - ②児童・生徒による献立作りや調理体験等の実践的な活動の展開
  - ③給食の食材を選ぶ物資選定会議への学校や保護者代表の参加
  - ④調理員の学校訪問の実施
  - ⑤市民試食会や家庭教育学級での食育や学校給食の啓発
  - ⑥食育の日や学校給食週間等を捉えての学校給食の啓発
  - ⑦市や学校が開催する行事での学校給食の啓発
- (3) 食物アレルギー対応食について、除去品目を乳製品・卵の 2 品目から 8 品目に増やしてきたが、代替食の検討も行ない、アレルギー対応食の拡充に取り組んでいきます。

また、市内の児童・生徒の公平性を保つため、南部学校給食センター管内におけるアレルギー対応食の提供方法について、検討していきます。
- (4) 国の第 2 次食育推進基本計画や第 2 次島田市食育推進計画等を踏まえ、次に掲げる数値目標の達成を目指します。

○地元農産物使用割合40%以上

○給食残食率4%

(5) 地産地消推進事業は、現在の水準を維持しつつ、安全安心な食材の確保や生産者の顔の見える学校給食の提供を行っていきます。

○学校給食地産地消推進連絡会の開催

○島田市産農産物利用割合の向上に向けた献立の検討及び実施

○学校の校内放送や掲示物による地場産物や生産者の紹介等の実施

○生産者の学校訪問による農業や栽培方法の学習機会の創出

(6) 南部学校給食センターの改修と機器更新を計画的に進めます。

(7) 職員の資質の向上に関する事業について、学校給食事業に関連する法令や基準を研修する機会を設け、技能や知識の習得を図ります。

○調理員研修会の開催

○民間委託業者との連絡会議の開催

○栄養教諭・学校栄養職員、栄養士、調理員連絡会の開催

○学校給食関係職員等の合同研修会の開催

(8) 学校給食費の未納について、各学校との連携を深めながら、適切な納付の相談・指導を行い、未納の解消に努めます。

また、庁内の債権管理委員会からの助言を受け、回収に努めます。

(9) 市の行政経営戦略行動計画に基づき、学校給食への民間活力の導入を図り、学校給食センターにおける運営の合理化を推進します。

# 平成30年度 学校給食献立年間計画

給食(献立)目標	献立作成のポイント	行事 (行事に関連した献立)	地場産物の活用		旬の食材の活用		郷土料理等 (参考料理例)	児童生徒 作成献立 (リンク先ト献立)	
			地場産物を活用した料理	島田市の産物	季節の料理	旬の食材(旬物)			
			おしまちゃんランチ (国産・県産・島田産) きゅうりのひたひた	(海軍)茶、しいたけ、はねぎ小松菜、 チンゲン菜、 トマト、きゅうり、 いちご	たけのこご飯の具 きんぴら きんぴら きんぴら	さわら たまねぎ あさり ふき わかめ にんじん あさり			
4月	・春の味覚を 味わおう	・新入生の給食活動に配慮 ・全体量を配膳する ・春を感じさせる献立の工夫	入学・進級祝い (入学祝い献立)	おしまちゃんランチ (国産・県産・島田産) きゅうりのひたひた	茶、しいたけ、はねぎ小松菜、 チンゲン菜、 トマト、きゅうり、 いちご	たけのこご飯の具 きんぴら きんぴら きんぴら	さわら たまねぎ あさり ふき わかめ にんじん あさり	郷土料理等 (参考料理例)	児童生徒 作成献立 (リンク先ト献立)
5月	・初夏の味を 楽しもう	・旬の味を楽しめる献立の 工夫 ・食中毒防止に心がける (加熱・冷却)	八十八夜 (お茶献立) 端午の節句 (こどもの日献立)		じゃがいも	桜えびのかき揚げ かつおの角煮 たけのこあられの煮物 お茶入り献立	わかめ にんじん あさり	東京都 (深川飯の具)	
6月	・よくかんで食べよう <食育月間テーマ> ・地場産物に ついて知ろう	・歯や骨を支えに、あご の発達を促す食品を取り 入れる ・地場産物を活用した献立 (食中毒防止に心がける(加熱・冷却)) ・食中毒防止に心がける (加熱・冷却) ・食欲をそそる献立の工夫 ・夏野菜を取り入れた献立 (食中毒防止に心がける(加熱・冷却))	歯と口の健康週間 (カミカミ献立) ふるさと給食週間 (ふるさと給食)	トマトスープ ミネストローネ 茹でとうもろこし	とうもろこし 玉ねぎ	アスパラソテー じゃがいものそぼろ煮	きず あゆ あじ アスパラガス メロンブラム	滋賀県 (小鮎の甘露煮)	
7月	・暑さに負けない 食事	・食中毒防止に心がける (加熱・冷却) ・食欲をそそる献立の工夫 ・夏野菜を取り入れた献立 (食中毒防止に心がける(加熱・冷却))	七夕 (七夕献立) 土用の丑 (土用の丑献立)		枝豆 冬瓜の旨煮 夏野菜のカレー	あじ なす ピーマン かぼちゃ とうもろこし	枝豆 メロン 桃	三重県 (あおさのみそ汁)	
9月	・和食を見直そう	・食中毒防止に心がける (加熱・冷却) ・言なからの料理を 取り入れる	敬老の日 (長寿食) 十五夜 (お月見献立)		栗太梨	栗の魚の塩焼き 麻婆ナス	いか さといも ぶどう	大阪府 (里芋と団子の煮物)	
10月	・秋の味覚を 味わおう	・秋を感じさせる工夫 ・質・量とも充実した食事の 工夫	目の愛護デー (目により献立)		みかん キャベツ	栗ごはん 大学いも	さけ さんま かつお ほうちんも ちんね きのこりんこ	千葉県 (落花生の煮物)	
11月	・主食について 知ろう	・感謝の気持ち(取組)を育 てる食事の工夫 ・秋を感じさせる工夫	いい日の日(11/8 カミカミ献立) 収穫祭(収穫祭献立) 和食の日(11/24日) (だしを活かした献立)	チンゲンサイの クリーム煮	プロッコリー さつまいも	秋刀魚の蒲焼き きのこのクリーム煮(シチュー) 黒いものそぼろ煮	金目鯛 桜えび さけ たいこん 里芋 白米 きのこ しいたけ かぶ れんこん みかん こぼろ りんご	青森県 (げの汁) ※東京オリンピック関連 (モンゴル)	
12月	・寒さに負けない 食事	・体の抵抗力(風邪を予防) を高める食事の工夫 ・冬野菜を多く取り入れる ・体を温める食事の工夫 ・給食について理解を深める 献立の工夫 ・地場産物、郷土料理を取り入れる ・体を温める食事の工夫	冬至 (冬至献立) クリスマス (クリスマス献立) 学校給食週間 (郷土食献立) 七草(七草献立)		大豆 キウイ フルーツ みかん	白菜スープ プロッコリーサラダ ポトフ すきやき	ほうれんそう プロッコリー 小松菜 みかん ほうれんそう わかさぎ ぶり 小松菜 レタス アボカド みつば 京菜	福井県 (打ち豆汁)	
1月	・郷土料理、 伝統食を知ろう	・野菜を取り入れた献立の工夫 ・体の抵抗力(風邪を予防) を高める食事の工夫 ・体を温める食事の工夫 ・春を感じさせる献立の工夫 (彩り) ・よい思い出になるような献 立の工夫	節分 (節分献立)	レタスのスープ 豚肉と大根の炒め煮		小松菜のクリーム煮 プロッコリーおひたし	わかさぎ ぶり 小松菜 レタス アボカド みつば 京菜	富山県 ※姉妹都市：水原市 (ブリ大根)	
2月	・野菜の働きに ついて知ろう	・春を感じさせる献立の工夫 (彩り) ・よい思い出になるような献 立の工夫	桃の節句 (ひな祭り献立) 卒業・進級祝い (卒業・進級祝い献立)			小松菜のクリーム煮 プロッコリーおひたし	さば 小松菜 いわし ほうれんそう レタス プロッコリー 春巻 みつば いちご ほうれんそう カリフラワー	新潟県 (スキージ)	
3月	・季節の味を 大切にしよう	・春を感じさせる献立の工夫 (彩り) ・よい思い出になるような献 立の工夫	桃の節句 (ひな祭り献立) 卒業・進級祝い (卒業・進級祝い献立)			菜の花のおひたし(ごまあえ) さわらの西京焼き	さくら 菜の花 いよかん くら いちご	佐賀県 (うったち汁)	



### 3 平成30年度 学校給食の内容

#### (1) 学校給食の概要

区分	実施校数	年間実施回数	学校給食費		
			徴収月額	徴収回数	1人1食当たり単価
小学校	18校	180回	4,230円	11回	259円
中学校	7校		5,070円		310円

#### (2) 食事内容

品目	内容・回数等
パン	食パン、ロールパン、りんごパン、玄米パン、メロンパン等 週2回程度
米飯	米飯、炊き込みご飯等 週3回程度 クラス別方式25校
めん類	ソフトめん、中華めん等 月2回程度
牛乳	毎日1本(200cc)
副食	文部科学省が示す栄養基準量を確保するための食糧構成による献立

#### (3) 地産地消推進状況(平成29年度実績)

項目	使用割合(単位:%)		主な使用地場産物
	重量	品目	
目標数値	40	40	白米、しいたけ、みかん、ブロッコリー
島田産	38.19	30.19	とうもろこし、チンゲン菜、トマト、大根
志太榛原産	44.21	37.74	小松菜、白菜、玉ねぎ、青ねぎ、いちご

#### (4) アレルギー対応食の提供

平成29年度対象者 7人(小学生)

対象食材 乳製品、卵、えび、かに、いか、たこ

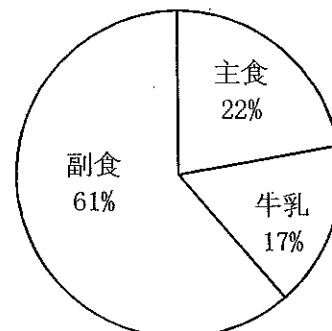
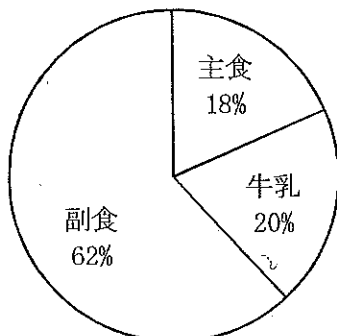
#### (5) 学校給食費(平成30年度)

##### i) 小学校給食費

1人1食当たり食材費	259円
内訳	主食 48円
	牛乳 51円
	副食 160円

##### ii) 中学校給食費

1人1食当たり食材費	310円
内訳	主食 69円
	牛乳 51円
	副食 190円



## 4 施設概要

給食調理場

(平成30年5月1日現在)

名称		中部学校給食センター	南部学校給食センター
区分			
所在地及び 電話番号		島田市落合64番地の11 0547-33-3055	島田市阪本1337番地 0547-38-1281
所長名		高橋 淳	高橋 淳
施設	敷地	5,459㎡	1,559.82㎡ 〔市 1,515.41㎡〕 〔借地 44.41㎡〕
	建物	鉄骨造一部2階建 2,907㎡	鉄骨造亜鉛鉄板葺 一部2階建 1,024㎡
開設年月日		H27.4.1 調理開始 東・西・北部調理場、 金谷給食センターを統合	H7.4.1 調理開始 H15.4.1 六合小 六合東小 東部より移管
給食実施人員		5,106人	2,460人
担当学校		島一小、島二小、島三小、島四小、大津小 伊太小、相賀小、神座小、伊久美小、島五小 金谷小、五和小、川根小 島一中、島二中、北中、金谷中、川根中	六合小、六合東小、初倉小 湯日小、初倉南小 六合中、初倉中
給食センター 関係職員	所長	1人 学校給食課長兼務	1人 学校給食課長兼務
	栄養士 (県職員)	3人	2人
	運転手	— (委託)	— (委託)
	調理員	21人 (20人)	— (委託)
	事務局	4人 (1人)	—
	計	29人 (21人)	3人

( ) は嘱託員・臨時職員外数



## 5 施設利用状況

完全給食

(平成30年5月1日現在)

区分 名称	開設年月日	給食実施 人 員
島田第一小学校	昭23.2.16 ミルク給食	530人
	昭26.2.16 完全給食	
島田第二小学校	昭23.2.12 ミルク給食	332人
	昭26.2.12 完全給食	
島田第三小学校	昭23.2.12 ミルク給食	271人
	昭25.2.10 完全給食	
島田第四小学校	昭22.2.12 ミルク給食	469人
	昭26.2.12 完全給食	
大津小学校	昭30.9.1 ミルク給食	281人
	昭37.9.6 完全給食	
伊太小学校	昭41.4.1 完全給食	60人
相賀小学校	昭41.4.1 完全給食	37人
神座小学校	昭41.4.1 完全給食	72人
伊久美小学校	昭41.4.1 完全給食	16人
島田第五小学校	昭54.4.1 完全給食	284人
金谷小学校	昭35.5 完全給食	568人
五和小学校	昭44.9 完全給食	392人
川根小学校	昭45.11 完全給食	154人

区分 名称	開設年月日	給食実施 人 員
島田第一中学校	昭38.10.21 ミルク給食	402人
	平15.4.1 完全給食	
島田第二中学校	昭38.10.21 ミルク給食	576人
	平15.4.1 完全給食	
北中学校	昭60.4.1 完全給食	118人
金谷中学校	昭46.9 完全給食	462人
川根中学校	昭45.11 完全給食	82人
小計		5,106人
六合小学校	昭33.7.1 ミルク給食	588人
	昭45.9.1 完全給食	
初倉小学校	昭39.4.16 完全給食	315人
湯日小学校	昭40.9.1 完全給食	37人
初倉南小学校	昭58.4.1 完全給食	308人
六合東小学校	昭60.4.1 完全給食	446人
六合中学校	平7.4.1 完全給食	446人
初倉中学校	平7.4.1 完全給食	320人
小計		2,460人
合計		7,566人

※給食実施人員は児童生徒の人数

## 6 学校給食栄養摂取基準（平成30年度分）

項 目	小 学 校	中 学 校
	基 準 量	基 準 量
熱量	640Kcal	820Kcal
たんぱく質	24.0g	30.0g
脂肪	摂取エネルギーの25～30%以下	摂取エネルギーの25～30%以下
ナトリウム (食塩相当量)	2.5g未満	3.0g未満
カルシウム	350mg	450mg
鉄	3.0mg	4.0mg
ビタミンA	170μgRE	300μgRE
ビタミンB1	0.4mg	0.5mg
ビタミンB2	0.4mg	0.6mg
ビタミンC	20mg	35mg
食物繊維	5.0g	6.5g

## ○平成 30 年度学校給食普及啓発事業

### 1. 夏休み親子料理教室

- ①目的 市内小学生の親子を対象とし、学校給食の献立を調理して、給食調理を楽しみながら学ぶ機会とする。
- ②日程 平成 30 年 8 月 2 日（木）
- ③場所 プラザおおるり 六合公民館
- ④参加者 市内小学生親子

### 2. 中学生料理バトル

- ①目的 市内中学生が地場産物を使用して給食にあう献立を考え、調理を行い、味・食材単価・内容などを競うことにより学校給食を理解する機会とする。
- ②日程 平成 30 年 7 月 25 日（水）
- ③場所 プラザおおるり、保健福祉センター
- ④参加者 市内中学生

### 3. 学校給食市民試食会

- ①目的 学校給食を一般市民の方に試食してもらい、学校給食について親しみながら理解を得る場とする。
- ②日程 第 1 回 平成 30 年 6 月 26 日（火）～6 月 28 日（木）  
南部学校給食センター  
第 2 回 平成 30 年 11 月実施予定  
中部学校給食センター

### 4. 家庭教育学級試食会

- ①目的 学校給食を保護者の方に試食してもらい、学校給食について献立内容、地産地消の取組、衛生的な調理等について理解を得る場とする。
- ②回数 市内 18 校（小学校 18 校）

### 5. 学校給食週間試食会

- ①目的 市議会議員、教育委員、市長等市関係者が授業参観後、児童・生徒と一緒に給食を試食してもらい、学校での子ども様子を見ていただく。
- ②実施校 市内小中学校の中から 2 校
- ③参加人数 各校 15 人程度

## 6. 生産者の学校訪問

- ①目的 ふるさと給食週間や学校給食週間に生産者が給食時間に学校を訪問し、生産に係る工夫ややりがいなどについて話をする。
- ②実施校 市内15校程度
- ③参加人数 20人程度

## 7. 春休み親子給食センター見学会

- ①目的 給食がない長期休暇中を利用して、親子で学校給食センター内部の見学会を実施し、実際の調理道具や施設等を見学してもらうことで、給食をより身近に感じてもらい、学校給食を理解してもらう機会とする。
- ②募集人数 10～15組程度

## 8. お茶を使った給食メニューの提供

- ①目的 島田市の主幹産物であるお茶を使ったメニューを提供し、地産地消を推進する。
- ②メニュー 黒はんぺんお茶フライ、ちくわのお茶揚げ、お茶蒸しパン  
お茶パン、お茶デザート

## 中部学校給食センターにおける食物アレルギー対応食の実施について

### 1 方針

食物アレルギーのある児童生徒も他の児童生徒と同様に、楽しい給食の時間を過ごすことができるように、学校・保護者・学校給食センターが連携し、可能な範囲で安全かつ確実にアレルギー対応食を提供していく。

### 2 対象者

- ・医師の診断の下、食物アレルギーがあり、給食をたべることにより健康被害が発症する可能性がある児童生徒で、学校生活管理指導表を学校に提出している児童生徒
- ・関係者による面談や審査等により、提供が適当であると認められた児童生徒

### 3 実施方法

- ・卵、乳製品、エビ、カニ、イカ、タコ、ピーナッツ、そばの8品目の除去食を提供
- ・おかず（副食）のみ対応
- ・アレルギー対応食調理室で専任栄養士と調理員が専用の調理機器で調理する。
- ・除去により料理として成り立たない場合は、家庭より代替食をご持参していただくとしている。

### 4 実施内容

- ・平成30年度対象者 7人（小学生）H30.6.25現在
- ・対象食材 卵、乳製品、エビ
- ・平成30年度新規希望者 8人（卵・エビ・カニ・ピーナッツ・そば）
- ・南部学校給食センターでの提供については、今後施設改修等検討していく。

(3) 平成30年度島田市学校給食費の額について

1 島田市立小学校の学校給食費

(1) 児童 1食単価259円 (月額4,230円で11ヶ月徴収)

(2) 教職員 1食単価259円 (月額4,230円で11ヶ月徴収)

※ 平成29年度と同額

2 島田市立中学校の学校給食費

(1) 生徒 1食単価310円 (月額5,070円で11ヶ月徴収)

(2) 教職員 1食単価310円 (月額5,070円で11ヶ月徴収)

※ 平成29年度と同額

3 学校給食センター職員の学校給食費

1食単価259円 (喫食数に1食単価を乗じた額を徴収)

※ 平成29年度と同額

平成29年度 県内各市の学校給食費の状況

※記載は、小学校の1食あたり単価が低い順

No	市町名	1食あたり単価		月 額		回数	備考
		小学校	中学校	小学校	中学校		
		円	円	円	円	回	
1	御前崎市	242.00	290.00	4,070	4,615	小185 中175	
2	伊豆の国市	250.00	300.00	4,300	5,100	182	
3	袋井市	250.00	300.00	4,180	4,990	小184 中183	
4	焼津市	256.00	302.00	4,200	4,900	小180 中178	
5	島田市	259.00	310.00	4,230	5,070	180	
6	伊東市	260.00	320.00	4,300	5,300	180	
7	御殿場市	260.00	315.00	4,300	5,200	182	
8	下田市	260.00	310.00	4,200	5,000	180	
9	牧之原市	260.00	325.00	4,190	5,230	177	相良地区
10	菊川市	261.00	299.00	5,000	5,600	175以上	月額については、調理場単位で、給食回数・集金回数等の違いで異なるため参考
11	伊豆市	262.00	311.00	4,300	5,100	180	
12	富士市(富士川4校)	263.00	312.00	4,300	5,100	180	
13	藤枝市	264.00	313.00	4,300	5,100	小180 中178	月額については、学校単位で集金回数等の違いで異なるため参考
14	掛川市	264.00	315.00	4,500	5,500	小175~185 中175~190	月額については、調理場単位で、給食回数・集金回数等の違いで異なるため参考
15	三島市	265.00	320.00	4,649	5,236	小193 中180	月額については、学校単位で集金回数等の違いで異なるため参考
16	富士宮市	267.00	322.00	4,400	5,300	181	
17	裾野市	268.88	323.88	4,400	5,300	180	
18	熱海市	270.00	300.00	4,300	5,100	184	
19	磐田市	270.00	320.00	4,420	5,240	180	
20	富士市(富士川4校以外)	275.00	326.00	4,500	5,340	180	
21	沼津市	276.00	330.00	4,580	5,470	182	
22	静岡市	280.00	325.00	4,581	5,318	180	
23	湖西市	284.00	322.00	4,647	5,269	180	月額については、学校単位で集金回数等の違いで異なるため参考
24	浜松市	291.00	350.00	4,867	5,854	184	月額については、学校単位で集金回数等の違いで異なるため参考
	県平均	262.66	312.58	4,404	5,218	小181.5 中180.3	回数の平均は、掛川市、菊川市を含めない

南部学校給食センター改修工事、機器更新について

1 概 要

【機器更新】

①立体式食器消毒保管庫

契約額：31,860千円

②コンテナ洗浄機

契約額：22,572千円

【修繕工事】

蒸気管等取替、床（調理室）修繕

予算額：21,410千円

2 納期・工期

【機器更新】平成30年8月24日（金）まで

【修繕工事】平成30年9月7日（金）まで

※8月24日（金）までに現場作業・中間検査終了

