

島田市の介護保険事業

～地域包括ケア「見える化」システムを活用した地域分析～

【令和8年3月】

《はじめに》

地域包括ケア「見える化」システムとは、県や市町における介護保険事業計画等の策定・実行を総合的に支援するための情報システムで、介護保険に関する情報をはじめ、地域包括ケアシステムの構築に関する様々な情報が本システムに一元化されています。

「見える化」システムでは、地域間の比較がしやすいよう、認定率、給付費の大小に大きな影響を及ぼす「第1号被保険者の性・年齢別構成」「地域区分別単価」について、その影響を除外した調整済み数値を確認することが出来ます。

ここでは、「見える化」システムを活用し、調整済みの認定率等について、島田市と全国・県・近隣市とを比較して、島田市の特徴、要因等の分析を行います。

《目次》

- 1 要介護・要支援認定の状況
 - (1) 近隣市との認定者数・第1号被保険者数の比較
(令和6年度末) P2
 - (2) 全国、静岡県、近隣市との調整済み認定率の比較
(令和6年度末) P3
 - (3) 調整済み認定率の経年変化
(平成24年度～令和6年度) P4
- 2 新規要支援・要介護認定者の状況
 - (1) 全国、静岡県、近隣市との要介護度別分布の比較
(令和5年度末) P5
 - (2) 全国、静岡県、近隣市との平均要介護度の比較
(令和5年度末) P6
 - (3) 全国、静岡県、近隣市との年齢階級別分布の比較
(令和5年度末) P7
- 3 「重度認定率」の状況 P8、9
- 4 所得段階別の第1号被保険者数の割合 P10
- 5 第1号被保険者介護保険料の推移 P11
(第6期～第9期・平成27年度～令和8年度)

1 要介護・要支援認定の状況

(1) 近隣市との認定者数・第1号被保険者数の比較(令和6年度末)

(単位:人)

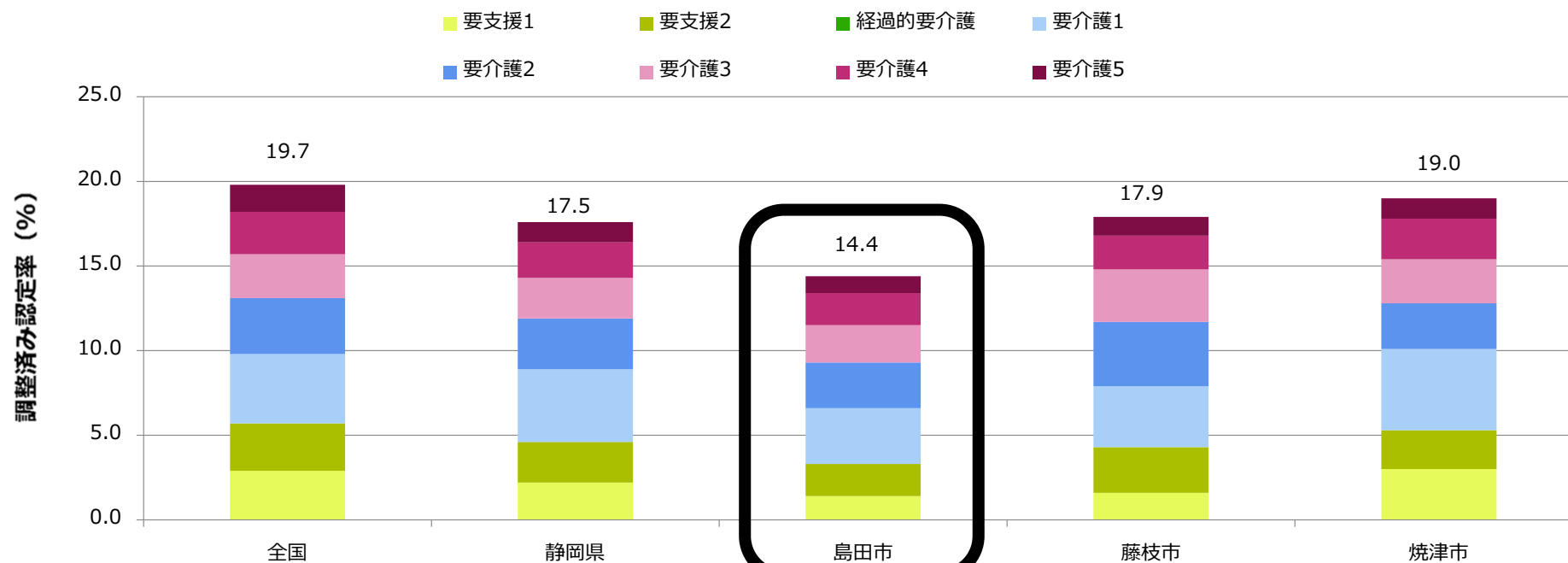
	島田市	藤枝市	焼津市
認定者数(要支援1)	432	706	1,213
認定者数(要支援2)	593	1,147	919
認定者数(要介護1)	1,051	1,555	1,956
認定者数(要介護2)	864	1,614	1,071
認定者数(要介護3)	704	1,311	1,057
認定者数(要介護4)	584	851	936
認定者数(要介護5)	300	497	474
認定者数合計	4,528	7,681	7,626
第1号被保険者数	30,633	44,204	41,187

(時点)令和7年(2025年)

(出典)厚生労働省「介護保険事業状況報告」年報(令和5,6,7年度のみ「介護保険事業状況報告」月報)

(2) 全国、静岡県、近隣市との調整済み認定率の比較(令和6年度末)

調整済み認定率（要介護度別）（令和6年(2024年)）

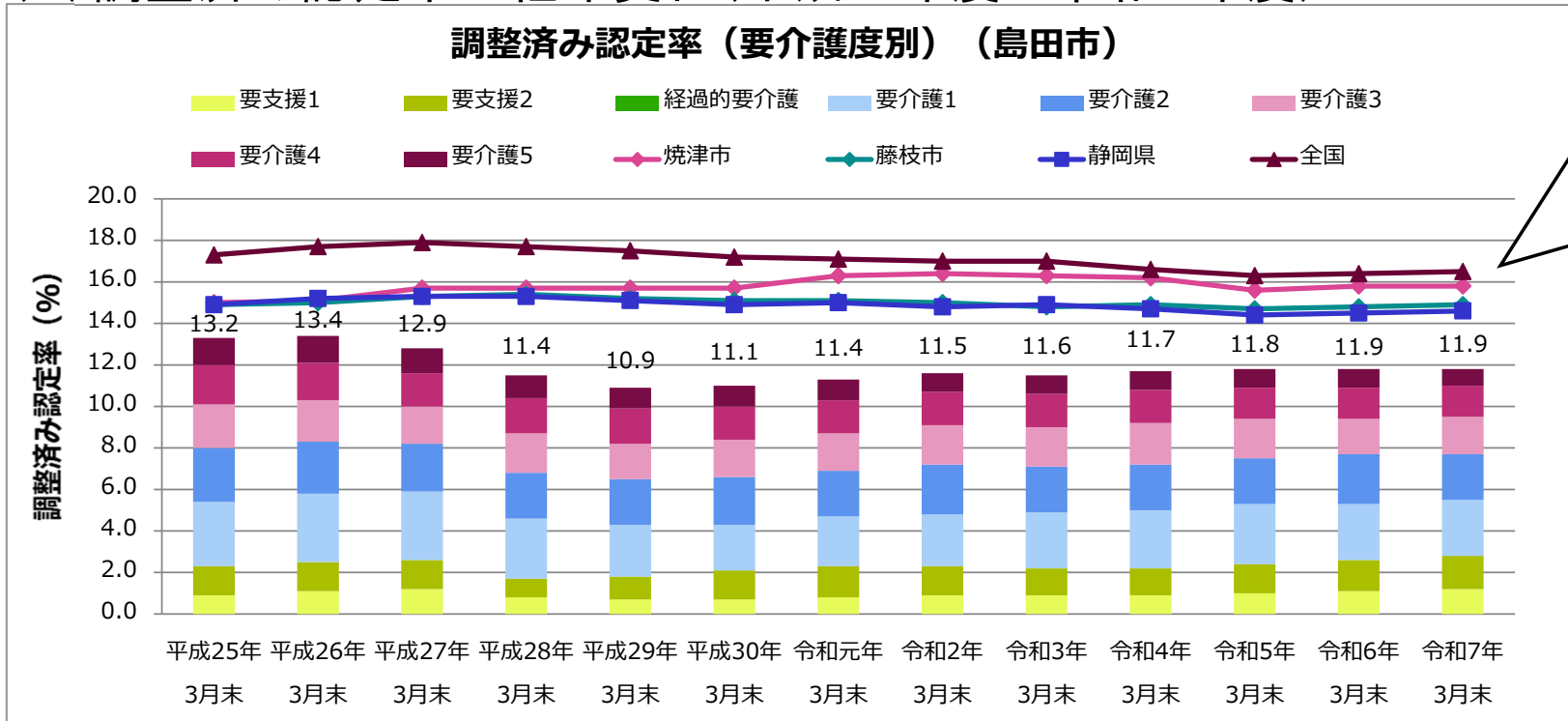


		要支援1	要支援2	要介護1	要介護2	要介護3	要介護4	要介護5
全国	(%)	2.9	2.8	4.1	3.3	2.6	2.5	1.6
静岡県	(%)	2.2	2.4	4.3	3.0	2.4	2.1	1.2
島田市	(%)	1.4	1.9	3.3	2.7	2.2	1.9	1.0
藤枝市	(%)	1.6	2.7	3.6	3.8	3.1	2.0	1.1
焼津市	(%)	3.0	2.3	4.8	2.7	2.6	2.4	1.2

(時点) 令和6年(2024年)

(出典) 厚生労働省「介護保険事業状況報告」年報（令和5,6年度のみ「介護保険事業状況報告」月報）および総務省「住民基本台帳人口・世帯数」

(3) 調整済み認定率の経年変化(平成24年度～令和6年度)



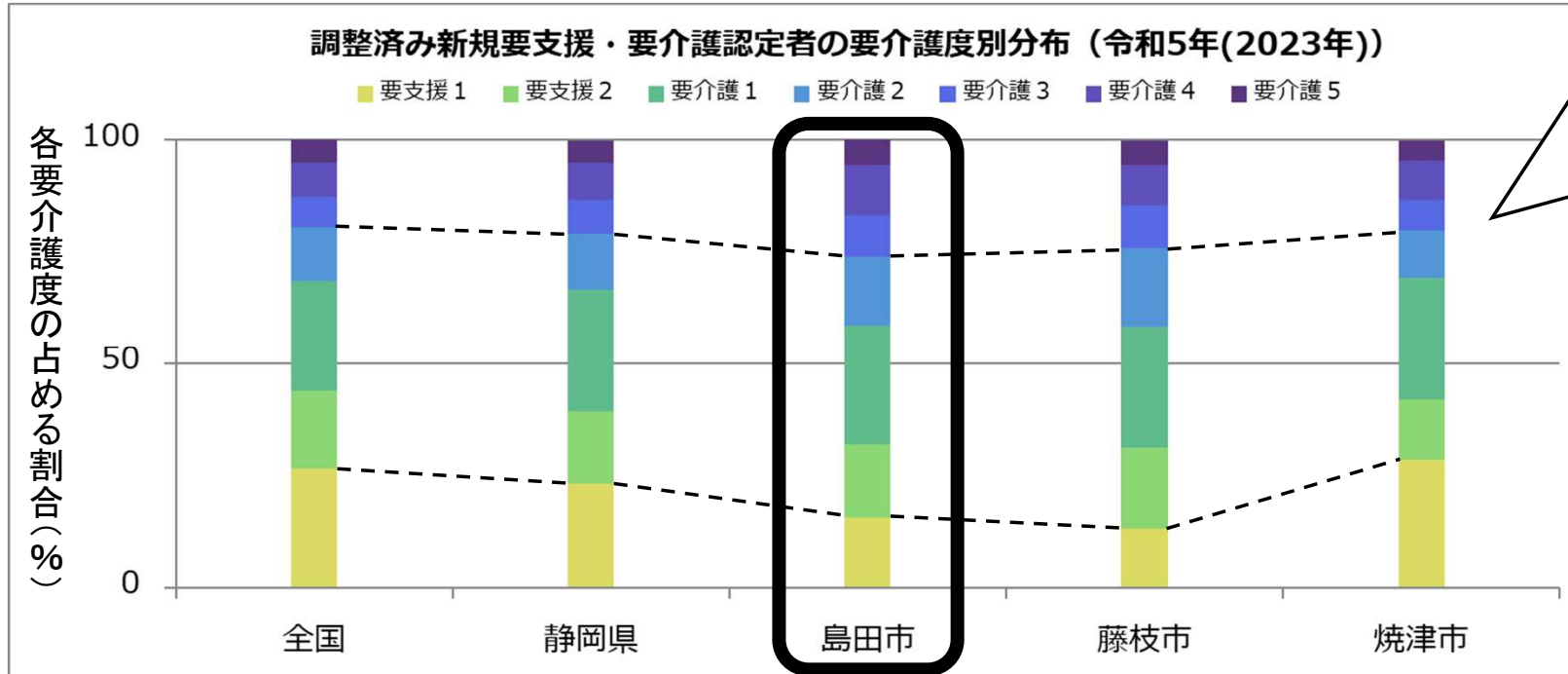
島田市の特徴
 「調整済み認定率」は、他自治体等と比較して2～4ポイント程度低い値となっています。
 平成27年度から総合事業を開始し、その直後は認定率は低下しましたが、平成29年度頃から微増に転じ、現在は、ほぼ横ばい状態となっています。

		平成25年 3月末	平成26年 3月末	平成27年 3月末	平成28年 3月末	平成29年 3月末	平成30年 3月末	令和元年 3月末	令和2年 3月末	令和3年 3月末	令和4年 3月末	令和5年 3月末	令和6年 3月末	令和7年 3月末
島田市	(%)	13.2	13.4	12.9	11.4	10.9	11.1	11.4	11.5	11.6	11.7	11.8	11.9	11.9
焼津市	(%)	15.0	15.1	15.7	15.7	15.7	15.7	16.3	16.4	16.3	16.2	15.6	15.8	15.8
藤枝市	(%)	14.9	15.0	15.3	15.4	15.2	15.1	15.1	15.0	14.8	14.9	14.7	14.8	14.9
静岡県	(%)	14.9	15.2	15.3	15.3	15.1	14.9	15.0	14.8	14.9	14.7	14.4	14.5	14.6
全国	(%)	17.3	17.7	17.9	17.7	17.5	17.2	17.1	17.0	17.0	16.6	16.3	16.4	16.5

(注目する地域) 島田市
 (出典) 厚生労働省「介護保険事業状況報告」年報(令和5,6年度のみ「介護保険事業状況報告」月報)および総務省「住民基本台帳人口・世帯数」

2 新規要支援・要介護認定者の状況

(1) 全国、静岡県、近隣市との要介護度別分布の比較(令和5年度末)



島田市の特徴

「調整済み新規要支援・要介護認定者の要介護度別分布」は、他自治体等と比較して、要支援1をはじめ、比較的介護度が軽度の割合が低く、一方で、要介護3以上の割合は高くなっています。

特に、要介護4及び5では、最も高い割合を示しています。

		要支援1	要支援2	要介護1	要介護2	要介護3	要介護4	要介護5
全国	(%)	26.5	17.3	24.7	11.9	7.0	7.5	5.1
静岡県	(%)	23.2	16.0	27.4	12.5	7.6	8.1	5.1
島田市	(%)	15.5	16.5	26.5	15.3	9.3	11.4	5.6
藤枝市	(%)	13.0	18.1	27.3	17.4	9.6	9.1	5.4
焼津市	(%)	28.4	13.6	27.2	10.5	6.8	8.8	4.6

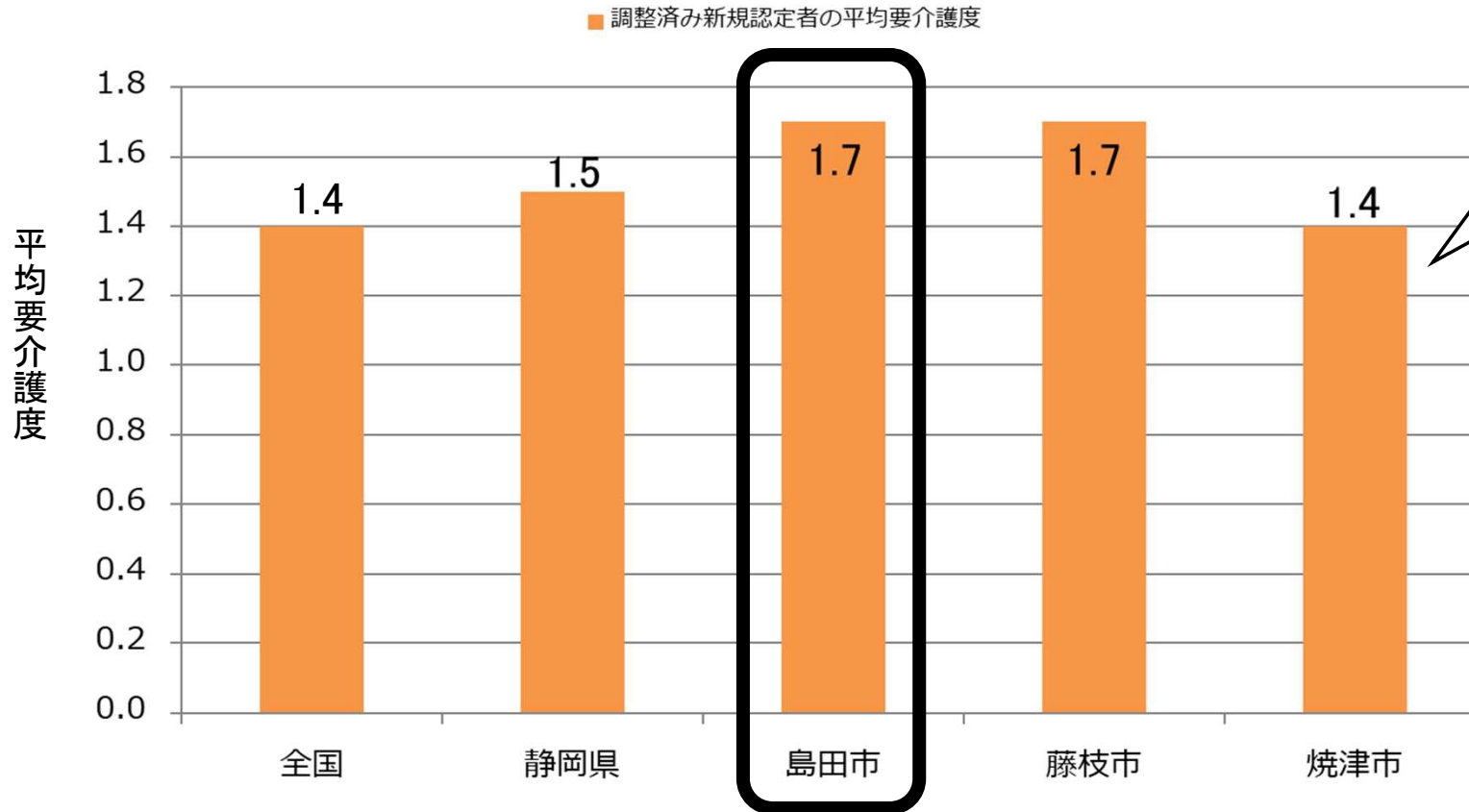
(時点) 令和5年(2023年)

(出典) 厚生労働省「介護保険総合データベース」(令和6年8月10日時点データにて集計) および厚生労働省「介護保険事業状況報告」年報(令和5年度のみ「介護保険事業状況報告」月報) および総務省「住民基本台帳人口・世帯数」 ※本指標は自治体向けのため取り扱いに注意してください。

2 新規要支援・要介護認定者の状況

(2) 全国、静岡県、近隣市との平均要介護度の比較(令和5年度末)

調整済み新規要支援・要介護認定者の平均要介護度（令和5年(2023年)）



島田市の特徴

「調整済み新規要支援・要介護認定者の平均要介護度」は、本市は「要介護1.7」で、その他自治体等より高い値となっています。

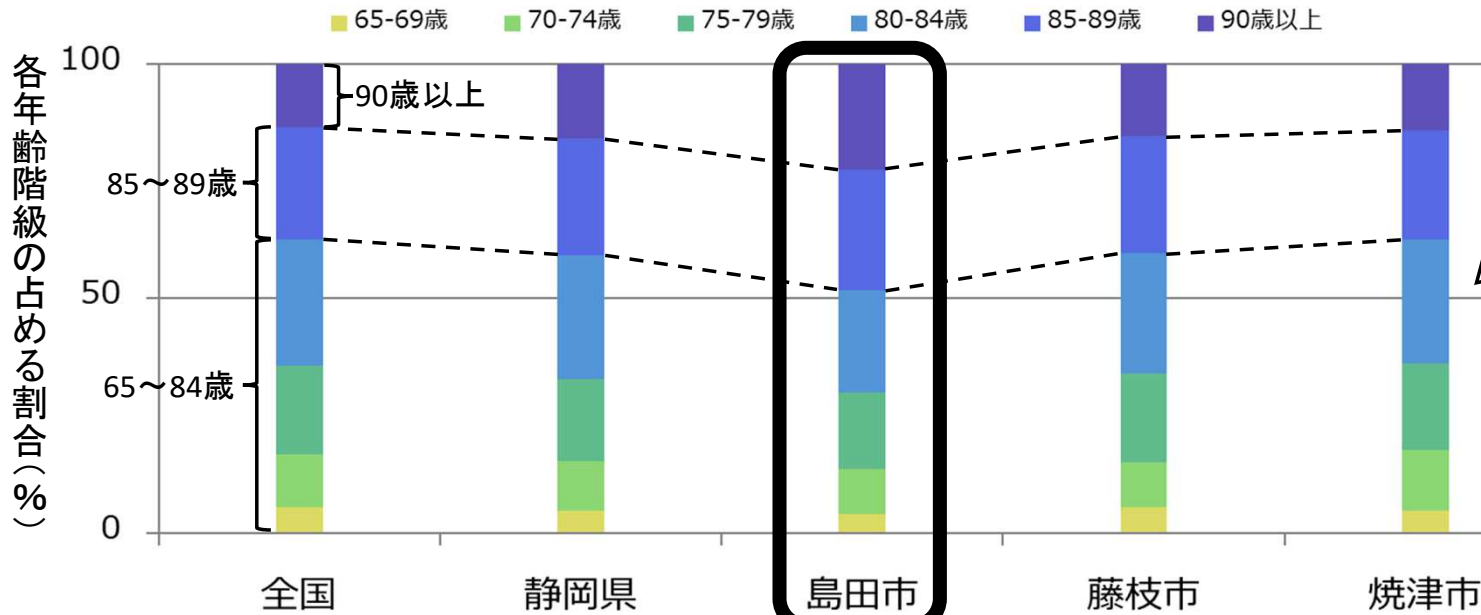
(時点) 令和5年(2023年)

(出典) 厚生労働省「介護保険総合データベース」（令和6年8月10日時点データにて集計）および厚生労働省「介護保険事業状況報告」年報（令和5年度のみ「介護保険事業状況報告」月報）および総務省「住民基本台帳人口・世帯数」 ※本指標は自治体向けのため取り扱いに注意してください。

2 新規要支援・要介護認定者の状況

(3) 全国、静岡県、近隣市との年齢階級別分布の比較(令和5年度末)

新規要支援・要介護認定者の年齢階級別分布（令和5年(2023年)）



		65-69歳	70-74歳	75-79歳	80-84歳	85-89歳	90歳以上
全国	(%)	5.3	11.4	18.8	27.1	24.0	13.4
静岡県	(%)	4.7	10.6	17.4	26.6	24.9	15.7
島田市	(%)	4.0	9.5	16.4	21.6	25.9	22.6
藤枝市	(%)	5.4	9.5	19.0	25.7	24.9	15.5
焼津市	(%)	4.8	12.9	18.4	26.6	23.2	14

(時点) 令和5年(2023年)

(出典) 厚生労働省「介護保険総合データベース」(令和6年8月10日時点データにて集計) ※本指標は自治体向けのため取り扱いに注意してください。

島田市の特徴

「新規要支援・要介護認定者の年齢階級別分布」は、他自治体等と比べて、65歳から84歳までは各年齢階級で最も低く、85歳以上は最も高くなっています。

特に、90歳以上では、他自治体等に比べ顕著に高い値となっています。

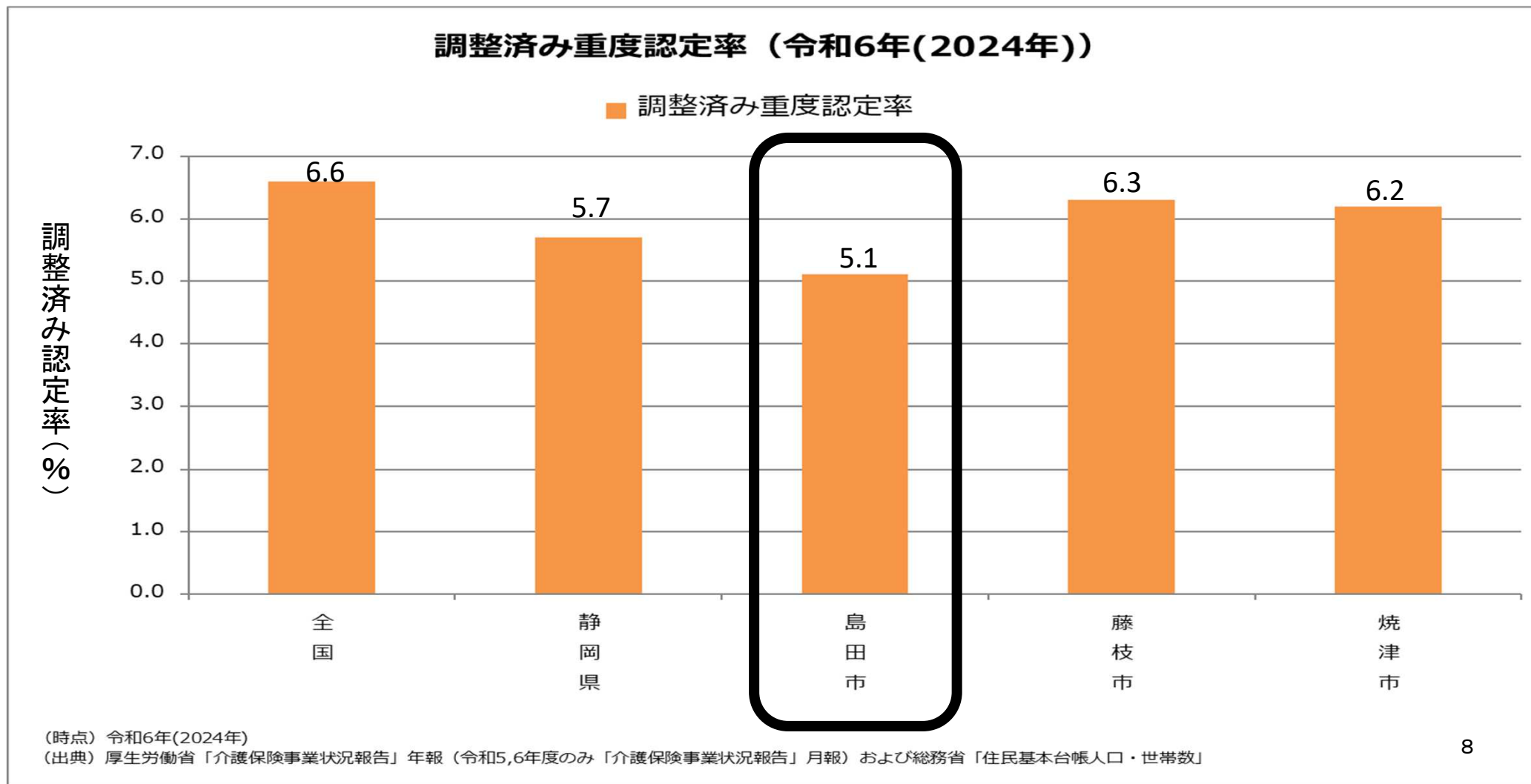
要因として考えられること

※2(1)から(3)まで

グランドゴルフなど本人が自発的に活動している元気な高齢者、自立している高齢者が多いこと等から、介護を必要としない年齢層が高く、このことは、令和5年のお達者年齢において、県内35市町中、男性6位(81.0歳)、女性5位(84.9歳)であることから裏付けられます。

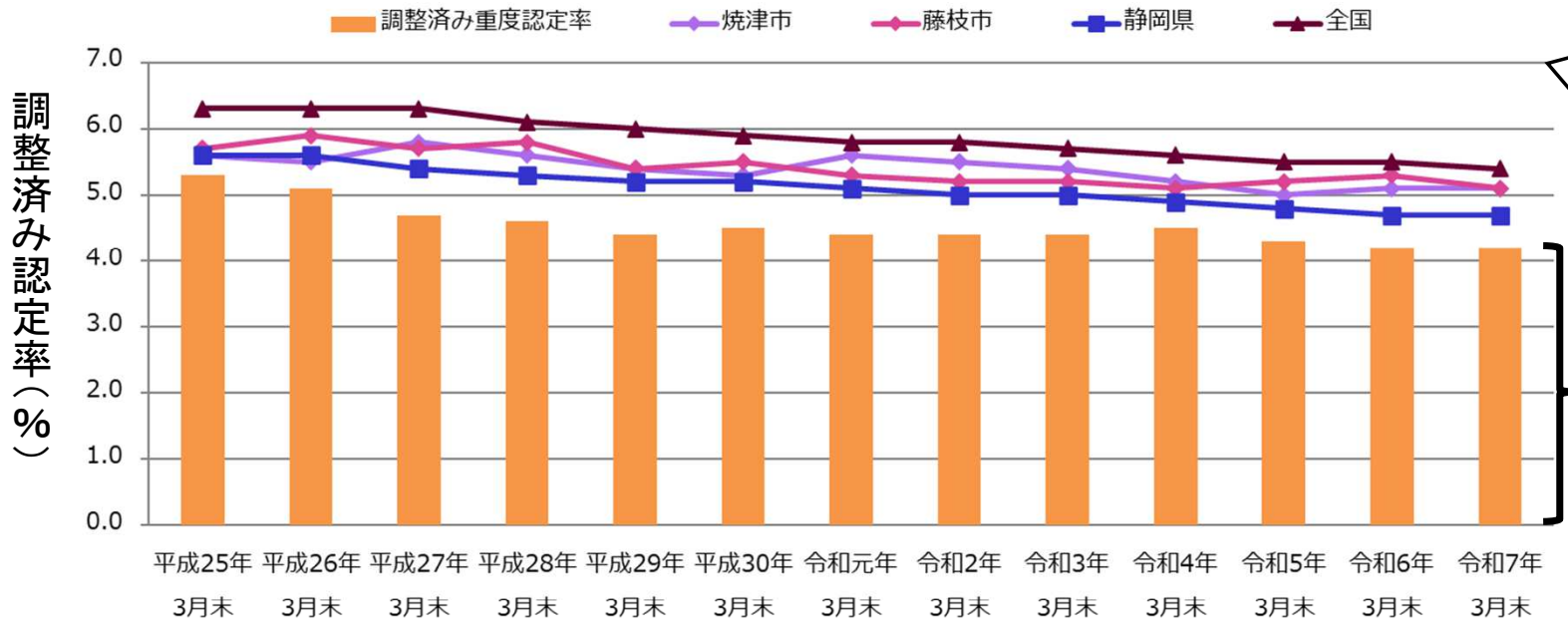
また、介護を必要としない年齢層が高いことは、高齢になってから初めて要介護認定申請を行うことになり、その結果、新規認定者の高い平均要介護度に繋がったものと考えられます。

3 「重度認定率※」の状況 ※要介護3以上の認定者の人数を第1号被保険者数で除した値



3 「重度認定率※」の状況 ※要介護3以上の認定者の人数を第1号被保険者数で除した値

調整済み重度認定率（島田市）



島田市の特徴
 「調整済み重度認定率」は、他自治体等と比較して0.3～1.5ポイント程度低い値となっています。
 本市の経年変化については、他自治体等と同様に減少傾向が見て取れます。

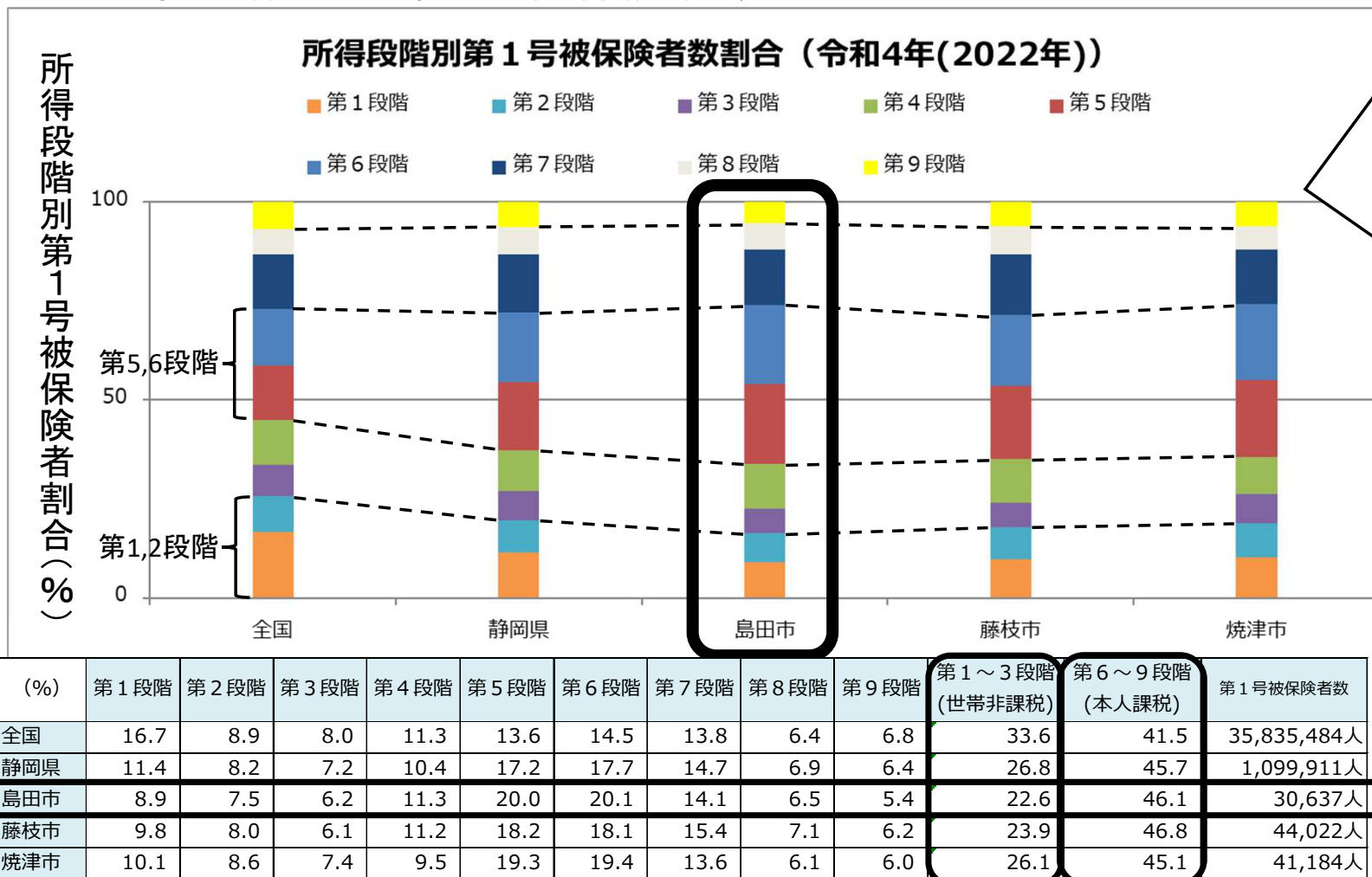
要因として考えられること
 総合事業をはじめとする介護予防事業に積極的に取り組んできたことが、重度化防止に繋がっていると考えられます。
 減少傾向については、分母となる第1号被保険者数が増加していることが主な要因と考えられます。

島田市

		平成25年 3月末	平成26年 3月末	平成27年 3月末	平成28年 3月末	平成29年 3月末	平成30年 3月末	令和元年 3月末	令和2年 3月末	令和3年 3月末	令和4年 3月末	令和5年 3月末	令和6年 3月末	令和7年 3月末
島田市	(%)	5.3	5.1	4.7	4.6	4.4	4.5	4.4	4.4	4.4	4.4	4.5	4.3	4.2
焼津市	(%)	5.6	5.5	5.8	5.6	5.4	5.3	5.6	5.5	5.4	5.2	5.0	5.1	5.1
藤枝市	(%)	5.7	5.9	5.7	5.8	5.4	5.5	5.3	5.2	5.2	5.1	5.2	5.3	5.1
静岡県	(%)	5.6	5.6	5.4	5.3	5.2	5.2	5.1	5.0	5.0	4.9	4.8	4.7	4.7
全国	(%)	6.3	6.3	6.3	6.1	6.0	5.9	5.8	5.8	5.7	5.6	5.5	5.5	5.4

(注目する地域) 島田市
 (出典) 厚生労働省「介護保険事業状況報告」年報(令和5,6年度のみ「介護保険事業状況報告」月報)および総務省「住民基本台帳人口・世帯数」

4 所得段階別の第1号被保険者数の割合



島田市の特徴

「所得段階別第1号被保険者数割合」は、他自治体等と比較して、非課税世帯となる第1～3段階の割合は低く、本人課税となる第6～9段階については、高めの傾向となっています。

要因として考えられること

令和2年国勢調査によると、本市の65歳以上の就業率は29.4%であり、国（24.7%）や静岡県（26.6%）、近隣市よりも高くなっています。

これらのことから、本市では、就業している高齢者が多いため、一定程度の収入を得ており、標準的な所得者層が多くなったものと考えられます。

（時点）令和4年（2022年）

（出典）厚生労働省「介護保険事業状況報告」年報

5 第1号被保険者介護保険料の推移(第6期～第9期・平成27年度～令和8年度)

	全国平均	静岡県平均	島田市	藤枝市	焼津市
第6期(H27～H29) (増加率)	5,514円 (10.9%)	5,124円 (8.7%)	4,550円 (13.8%)	4,980円 (6.2%)	4,970円 (10.3%)
第7期(H30～R2) (増加率)	5,869円 (6.4%)	5,406円 (5.5%)	5,100円 (12.1%)	5,250円 (5.4%)	5,240円 (5.4%)
第8期(R3～R5) (増加率)	6,014円 (2.5%)	5,681円 (5.1%)	4,960円 (▲2.7%)	5,350円 (1.9%)	5,590円 (6.7%)
第9期(R6～R8) (増加率)	6,225円 (3.5%)	5,810円 (2.3%)	5,000円 (0.8%)	5,680円 (6.2%)	5,670円 (1.4%)