

# 島田市の人口動向分析と将来推計シミュレーション

- この資料は、国勢調査・他データを基に、島田市の人口動向を分析し、将来推計の試算を行ったものです。
- 将来推計は、コーホート要因法によります。推計方法の詳細は社会保障・人口問題研究所ホームページ他を御参照ください。

<http://www.ipss.go.jp/pp-shicyoson/j/shicyoson13/t-page.asp>

■ 島田市の人口動向	
総人口の推移と年齢3区分別人口割合の推移	1
自然・社会動態の推移	2
5歳階級別人口の転入・転出の状況	3
出生数と合計特殊出生率の状況	4
■ 島田市の人口動向と基準となる将来推計	
総人口の推移と社人研による将来推計	5
5歳別人口の推移と社人研による将来推計	6
合計特殊出生率と子ども女性比の推移	7
純社会移動率の現状と将来（2010年と2040年）	8
性・年齢別純社会移動率の推移と将来推計の仮定値	9

### ○少子・高齢化の進行と人口減少社会の到来

日本の総人口は、平成17年に戦後はじめて減少に転じ、本格的な人口減少社会が訪れています。今後も出生率の低下によるさらなる少子化の進行や、平均寿命の伸長による高齢化の急速な進展が見込まれ、生産年齢人口の減少に歯止めがかからない情勢となっています。また、人口減少社会の到来により、現行の社会保障制度における負担の増大、地域コミュニティの担い手不足の進行、高齢者単独世帯の増加など、地域社会にさまざまな影響を及ぼすことが懸念されています。

右肩上がりの人口増加による成長型社会の時代は終わりました。今後は、財政的な制約が強まる中、ひとを主体に生活の質を高め、心の豊かさに価値を置く、成熟型社会に対応したまちづくりへの取組が重要となっています。

### ○価値観・ライフスタイルの変化

近年、経済的な豊かさよりも心の豊かさを求めようとする社会的な傾向や、単身世帯、高齢者世帯の増加による環境の変化などから、人々の価値観やライフスタイルの多様化が進んでいます。

このような社会においては、だれもが自分らしく生活するとともに、地域社会を構成する一人ひとりがお互いの個性を認め合いながら、自己実現や社会貢献ができる環境づくりが求められます。知識や経験が豊富な高齢者や、さまざまなNPO法人、市民活動団体、ボランティア団体など、多様な主体の社会参加を積極的に支援することが必要となっています。

### ○経済・雇用情勢の変化

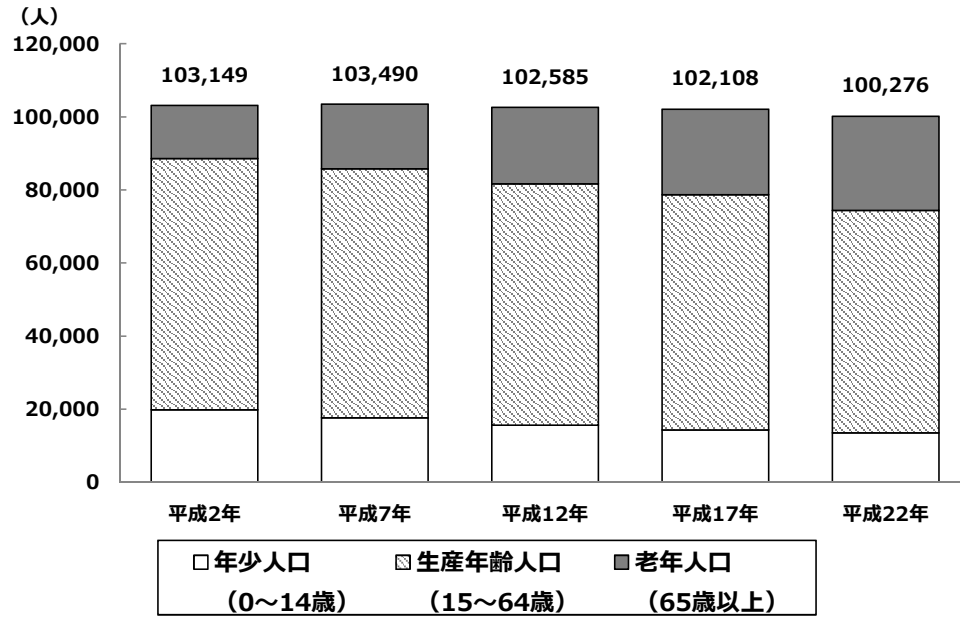
経済のグローバル化や円高の進行に伴う国内産業の空洞化は、地域経済に大きな影響をもたらしています。

さらに、雇用情勢の悪化に加え、終身雇用制や年功序列型の雇用形態の変化により、非正規雇用労働者が増加するなど、格差社会の傾向が顕著となっています。

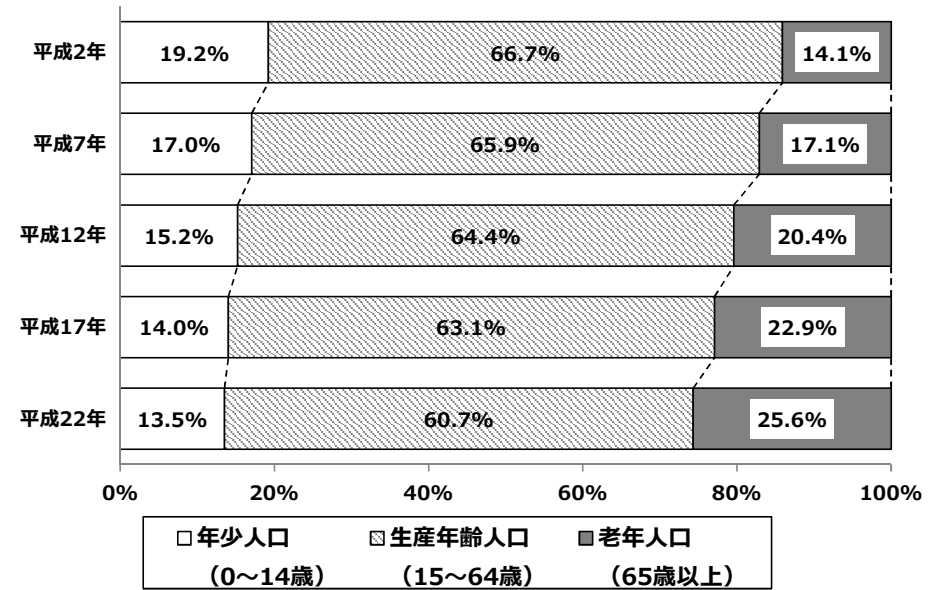
こうした中、新卒者や既卒者に対する就職支援に加え、意欲ある女性や高齢者が安心して働ける就業施策の充実など、新しい雇用環境の整備が必要となっています。ニートと呼ばれる職を持たない若者の増加も深刻な問題であり、雇用の場の確保や若者の就労意欲の向上も課題となっています。

(島田市総合計画(後期基本計画)より抜粋)

■ 総人口の推移



■ 年齢3区分別人口割合の推移



○ 人口の推移について

島田市の人口は、県人口が平成17年まで増加しているのに比べ、平成7年を境に減少傾向になっています。

年齢3区分別の人口の推移をみると、年少人口、生産年齢人口が減少している一方で、高齢人口は増加し続けています。

(島田市総合計画より。データ出典：国勢調査)

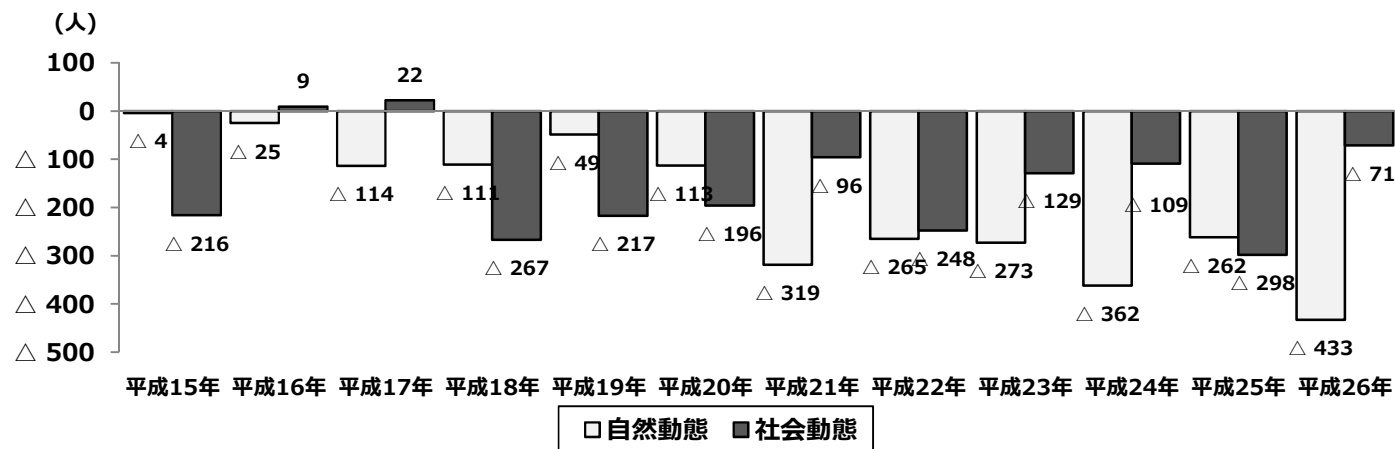
## ○ 人口動態

自然・社会動態の推移（資料：厚労省人口動態調査・総務省住民基本台帳人口移動報告、島田市統計より）

区分	自然動態			社会動態			人口増減
	出生	死亡	増減	転入	転出	増減	
平成15年	843	847	△ 4	2,902	3,118	△ 216	△ 220
平成16年	840	865	△ 25	3,081	3,072	9	△ 16
平成17年	853	967	△ 114	2,796	2,774	22	△ 92
平成18年	810	921	△ 111	2,484	2,751	△ 267	△ 378
平成19年	884	933	△ 49	2,597	2,814	△ 217	△ 266
平成20年	876	989	△ 113	2,497	2,693	△ 196	△ 309
平成21年	790	1,109	△ 319	2,367	2,463	△ 96	△ 415
平成22年	815	1,080	△ 265	2,168	2,416	△ 248	△ 513
平成23年	788	1,061	△ 273	2,207	2,336	△ 129	△ 402
平成24年	792	1,154	△ 362	2,298	2,407	△ 109	△ 471
平成25年	(828)	(1,090)	△ 262	2,265	2,563	△ 298	△ 560
平成26年	(761)	(1,194)	△ 433	2,288	2,359	△ 71	△ 504

※平成25年、平成26年の出生・死亡は、島田市での届出受理件数

## ■ 人口動態

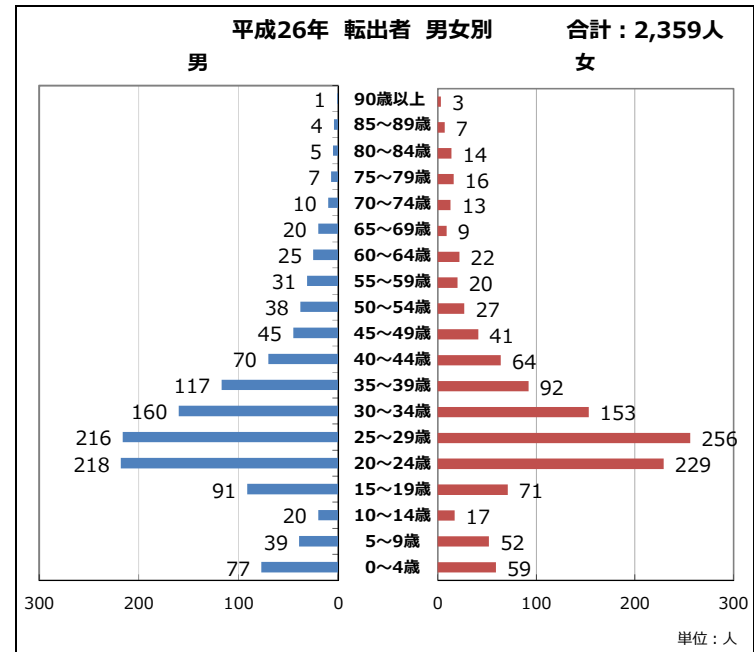
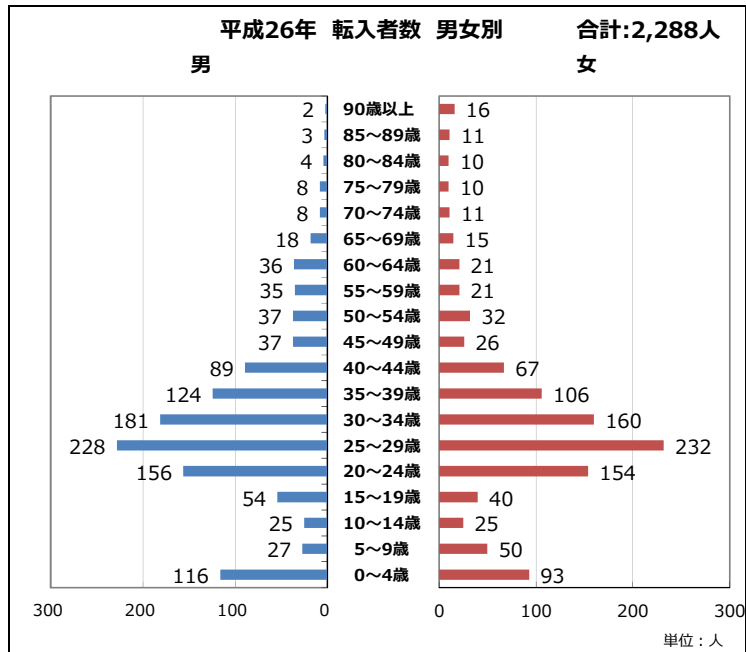
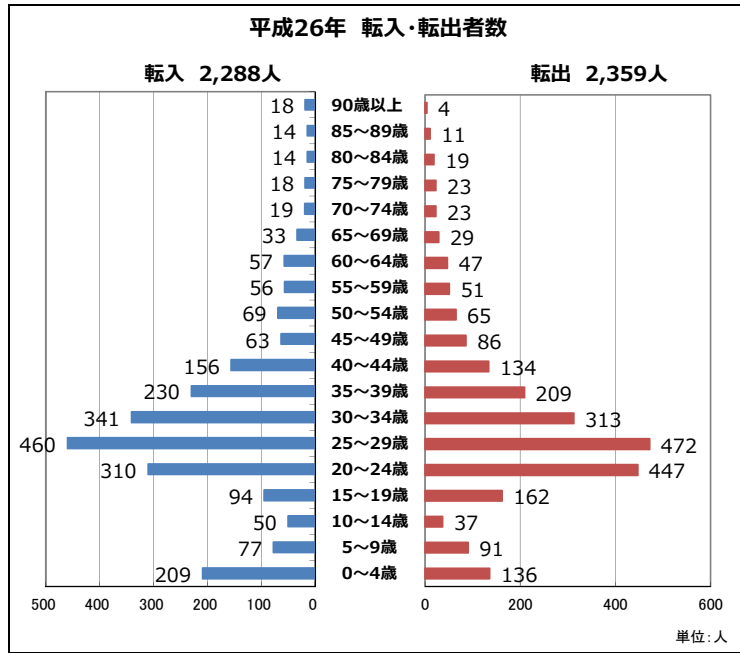


・自然動態の要因（出生と死亡によるもの）

・社会動態の要因（移民や引越に伴う転出と転入によるもの）

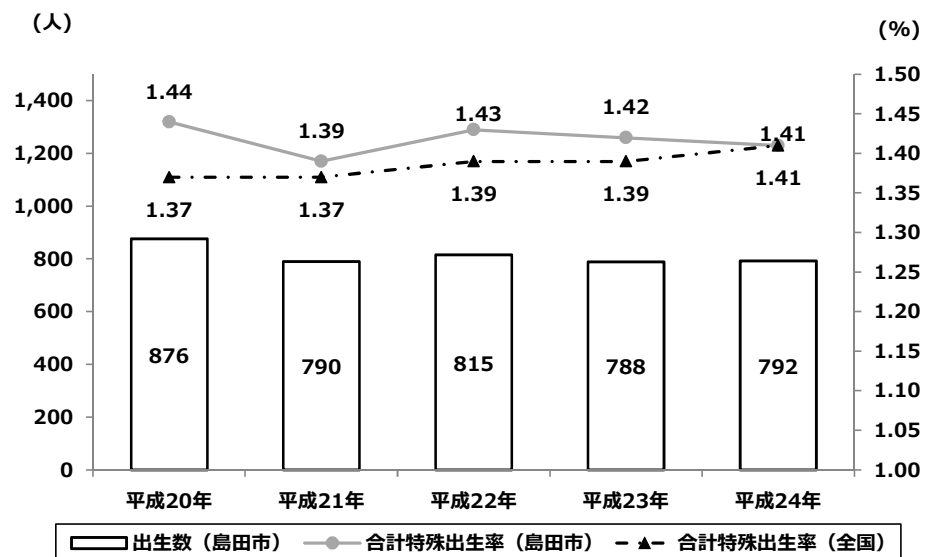
上記2つの要因は、人口の増減に深く関与している。2つの要因が変化することで人口が変動する。

5歳階級別人口の転入・転出（総務省住民基本台帳人口移動報告）

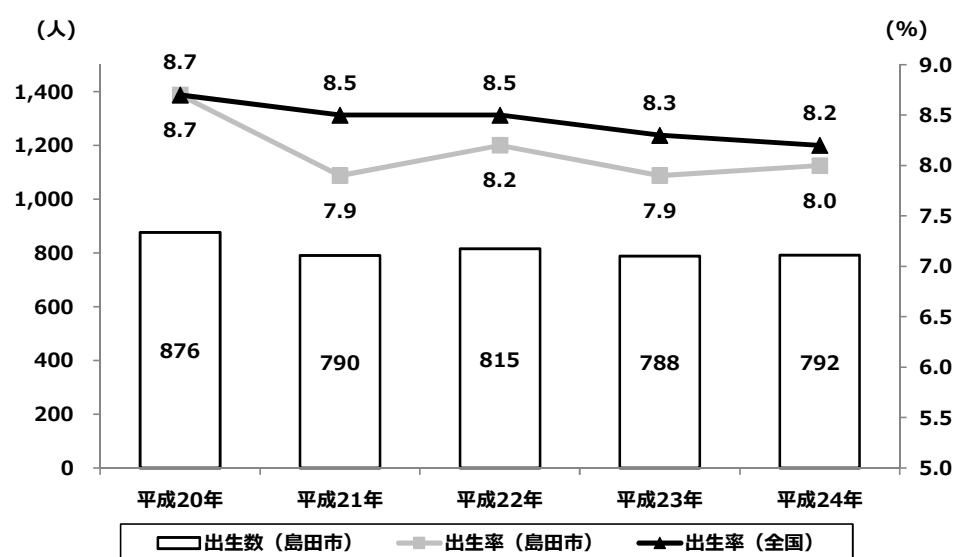


## ○出生数・合計特殊出生率の状況

■出生数・合計特殊出生率



■出生数・出生率



### 出生数・合計特殊出生率の状況

合計特殊出生率の推移をみると、平成20年～平成24年にかけて減少傾向となっています。国よりは高い数値となっているものの、平成24年には国と同様の傾向で推移しています。

出生数の推移をみると、平成20年～平成24年にかけて減少傾向となっています。それに伴い出生率も減少しており、国と比較して若干低い数値で推移しています。

(島田市子ども子育て事業計画より)

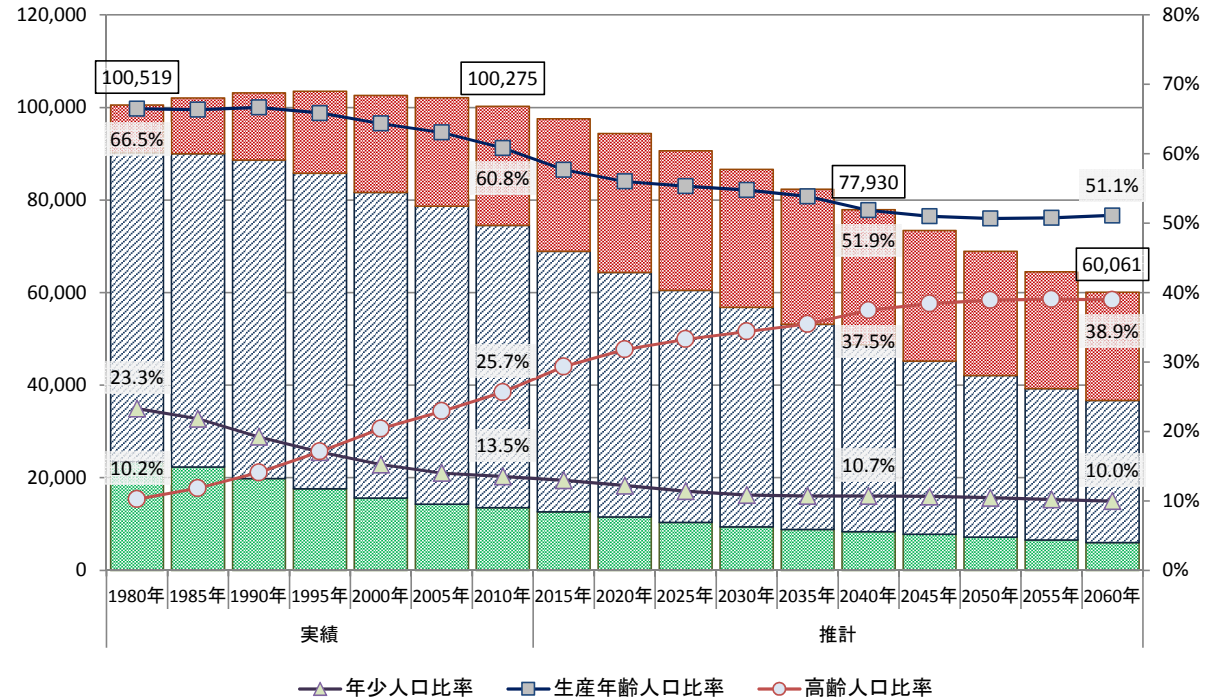
○合計特殊出生率：15歳～49歳の女子の年齢別出生率を合計したもので、1人の女子が仮にその年次の年齢別出生率で一生の間に生むとしたときの子ども数に相当します。

合計特殊出生率がおよそ2.07のとき、人口は増加も減少もしない(人口置換水準)。

## 島田市 総人口の推移と社人研による将来推計

	総人口 (人)	年少人 口(人)	生産年齢 人口(人)	高齢人 口(人)	年少人 口比率	生産年齢 人口比率	高齢人 口比率	
実績	1980年	100,519	23,428	66,813	10,278	23.3%	66.5%	10.2%
	1985年	102,086	22,286	67,724	12,076	21.8%	66.3%	11.8%
	1990年	103,149	19,836	68,782	14,531	19.2%	66.7%	14.1%
	1995年	103,490	17,638	68,154	17,698	17.0%	65.9%	17.1%
	2000年	102,585	15,635	66,023	20,928	15.2%	64.4%	20.4%
	2005年	102,108	14,316	64,390	23,402	14.0%	63.1%	22.9%
	2010年	100,275	13,536	61,006	25,733	13.5%	60.8%	25.7%
推計	2015年	97,558	12,644	56,281	28,632	13.0%	57.7%	29.3%
	2020年	94,352	11,498	52,842	30,012	12.2%	56.0%	31.8%
	2025年	90,638	10,324	50,153	30,161	11.4%	55.3%	33.3%
	2030年	86,618	9,390	47,432	29,795	10.8%	54.8%	34.4%
	2035年	82,367	8,802	44,350	29,215	10.7%	53.8%	35.5%
	2040年	77,930	8,327	40,410	29,193	10.7%	51.9%	37.5%
	2045年	73,411	7,799	37,429	28,183	10.6%	51.0%	38.4%
	2050年	68,936	7,190	34,926	26,820	10.4%	50.7%	38.9%
	2055年	64,475	6,565	32,724	25,186	10.2%	50.8%	39.1%
	2060年	60,061	5,981	30,695	23,385	10.0%	51.1%	38.9%

- ・国勢調査による総人口（外国人含む）の推移と社人研による将来推計。
- ・社人研（国立社会保障人口問題研究所）の将来推計は、市の将来人口推計を行う際の基準のひとつ。
- ・年少人口＝0～14歳、生産年齢人口＝15～64歳、高齢人口＝65歳以上



国立社会保障・人口問題研究所が公表しているコーホート要因法による市区町村別将来推計人口（平成24年3月公表）をもとに、平成22年国勢調査結果を加味した推計値が前提となっています。全ての項目について国の手引きに準拠したものを前提として推計しています。

### ※コーホート要因法

ある年の男女・年齢別人口を基準として、コーホート（年齢階級）ごとに、次の推計要因の仮定値を用いて、将来人口を求める方法です。

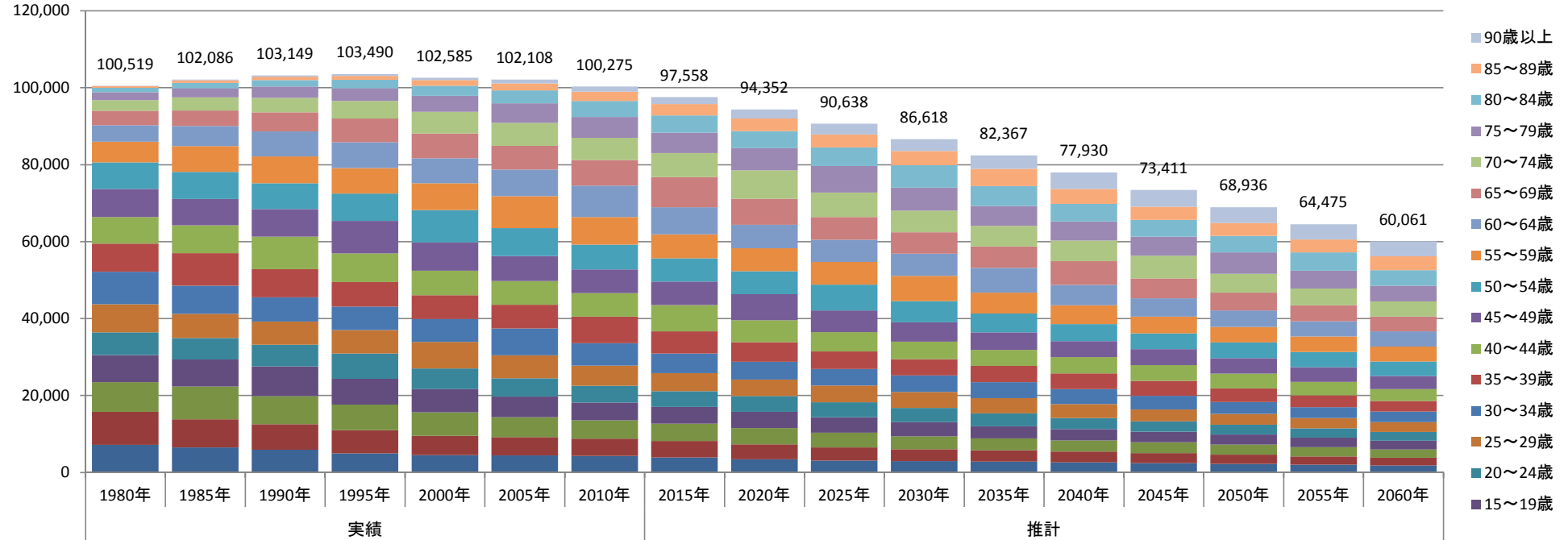
- ・自然増減の要因（出生と死亡によるもの）：合計特殊出生率（子ども女性比）、出生性比、生残率
  - ・社会増減の要因（移民や引越に伴う転出と転入によるもの）：社会移動率（転出入）
- 子ども女性比：「合計特殊出生率と子ども女性比の推移」編を参照ください。
- 出生性比：男性と女性の生まれる確率。女兒100につき男児105前後で、非常に安定的である。
- 生残率：ある集団が一定期間後に生き残っている割合のこと。

# 島田市 5歳別人口の推移と社人研による将来推計

・国勢調査による男女5歳別人口の推移と社人研による将来推計。

(人)

	実績							推計										
	1980年	1985年	1990年	1995年	2000年	2005年	2010年	2015年	2020年	2025年	2030年	2035年	2040年	2045年	2050年	2055年	2060年	
0～4歳	7,182	6,513	5,853	4,940	4,488	4,434	4,244	3,871	3,380	3,079	2,933	2,791	2,604	2,405	2,181	1,979	1,821	0-14歳 10.0%
5～9歳	8,523	7,286	6,651	6,015	5,042	4,758	4,532	4,265	3,876	3,387	3,085	2,939	2,797	2,610	2,410	2,186	1,984	
10～14歳	7,723	8,487	7,332	6,683	6,104	5,124	4,760	4,509	4,241	3,858	3,372	3,072	2,926	2,785	2,598	2,400	2,177	
15～19歳	7,046	7,089	7,672	6,669	5,988	5,400	4,604	4,391	4,255	4,003	3,640	3,182	2,898	2,760	2,627	2,451	2,263	15-64歳 51.1%
20～24歳	5,900	5,546	5,638	6,593	5,401	4,755	4,347	4,039	4,046	3,923	3,691	3,352	2,928	2,667	2,540	2,418	2,256	
25～29歳	7,315	6,305	6,074	6,078	6,871	5,929	5,251	4,697	4,318	4,321	4,188	3,942	3,585	3,132	2,852	2,717	2,586	
30～34歳	8,481	7,284	6,288	6,130	5,956	6,979	5,821	5,148	4,645	4,279	4,282	4,149	3,904	3,551	3,103	2,826	2,692	
35～39歳	7,257	8,494	7,302	6,368	6,180	6,157	6,892	5,728	5,083	4,592	4,230	4,233	4,102	3,859	3,510	3,067	2,793	
40～44歳	6,964	7,180	8,472	7,410	6,412	6,218	6,154	6,835	5,681	5,046	4,559	4,200	4,203	4,073	3,832	3,485	3,045	
45～49歳	7,275	6,839	7,131	8,497	7,325	6,464	6,174	6,086	6,763	5,624	4,996	4,514	4,161	4,164	4,035	3,796	3,453	65歳- 38.9%
50～54歳	6,876	7,088	6,760	7,072	8,398	7,278	6,374	6,063	5,986	6,654	5,535	4,919	4,446	4,097	4,100	3,973	3,738	
55～59歳	5,390	6,683	6,936	6,641	7,004	8,300	7,223	6,269	5,963	5,894	6,555	5,455	4,850	4,384	4,040	4,043	3,917	
60～64歳	4,309	5,213	6,507	6,696	6,491	6,910	8,166	7,026	6,102	5,816	5,757	6,405	5,334	4,742	4,287	3,949	3,953	
65～69歳	3,759	4,054	4,974	6,174	6,402	6,177	6,608	7,825	6,751	5,874	5,608	5,557	6,186	5,151	4,580	4,142	3,814	65歳- 38.9%
70～74歳	2,741	3,438	3,764	4,568	5,691	5,962	5,784	6,231	7,419	6,410	5,592	5,351	5,311	5,911	4,922	4,377	3,958	
75～79歳	2,040	2,294	2,934	3,263	4,113	5,080	5,428	5,302	5,733	6,875	5,950	5,214	5,010	4,971	5,531	4,604	4,095	
80～84歳	1,153	1,452	1,694	2,240	2,627	3,361	4,168	4,492	4,455	4,854	5,887	5,111	4,512	4,336	4,298	4,780	3,978	65歳- 38.9%
85～89歳	465	650	867	1,015	1,467	1,830	2,404	2,974	3,291	3,317	3,657	4,517	3,939	3,477	3,340	3,307	3,675	
90歳以上	120	187	297	438	627	992	1,341	1,807	2,363	2,831	3,101	3,465	4,234	4,337	4,148	3,976	3,865	65歳- 38.9%
総数	100,519	102,086	103,149	103,490	102,585	102,108	100,275	97,558	94,352	90,638	86,618	82,367	77,930	73,411	68,936	64,475	60,061	



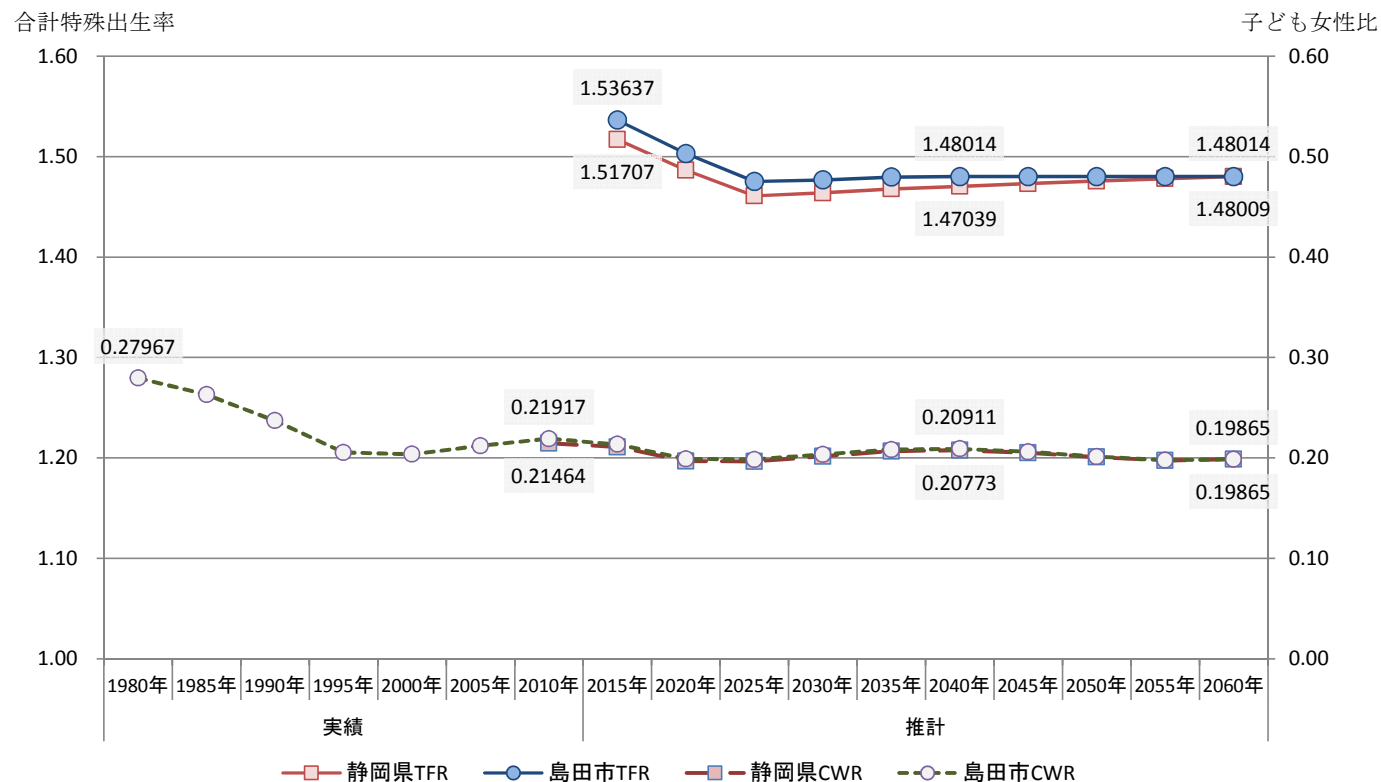


## 島田市 合計特殊出生率と子ども女性比の推移

	合計特殊出生率		子ども女性比		
	静岡県 TFR	島田市 TFR	静岡県 CWR	島田市 CWR	
実績	1980年			0.27967	
	1985年			0.26301	
	1990年			0.23711	
	1995年			0.20536	
	2000年			0.20363	
	2005年			0.21206	
	2010年			0.21464	
推計	2015年	1.51707	1.53637	0.21086	0.21354
	2020年	1.48646	1.50315	0.19682	0.19903
	2025年	1.46095	1.47528	0.19642	0.19835
	2030年	1.46391	1.47685	0.20168	0.20346
	2035年	1.46791	1.47961	0.20671	0.20836
	2040年	1.47039	1.48014	0.20773	0.20911
	2045年	1.47306	1.48014	0.20500	0.20599
	2050年	1.47568	1.48014	0.20074	0.20135
	2055年	1.47808	1.48014	0.19736	0.19764
	2060年	1.48009	1.48014	0.19865	0.19865

合計特殊出生率（TFR:Total Fertility Ratio）と子ども女性比（CWR:Chile-Woman Ratio）について

- ・いずれも出産年齢（15～49歳）女性人口における出生児数の比率の目安となる指標。
- ・この社人研による推計では、市町村の0～4歳人口について、子ども女性比を用いて推計している。
- ・この推計期間のTFRとCWRには、概ね7.08～7.55:1の換算比率があてはまるとされている。



・合計特殊出生率：15歳～49歳の女性の年齢別出生率を合計した値

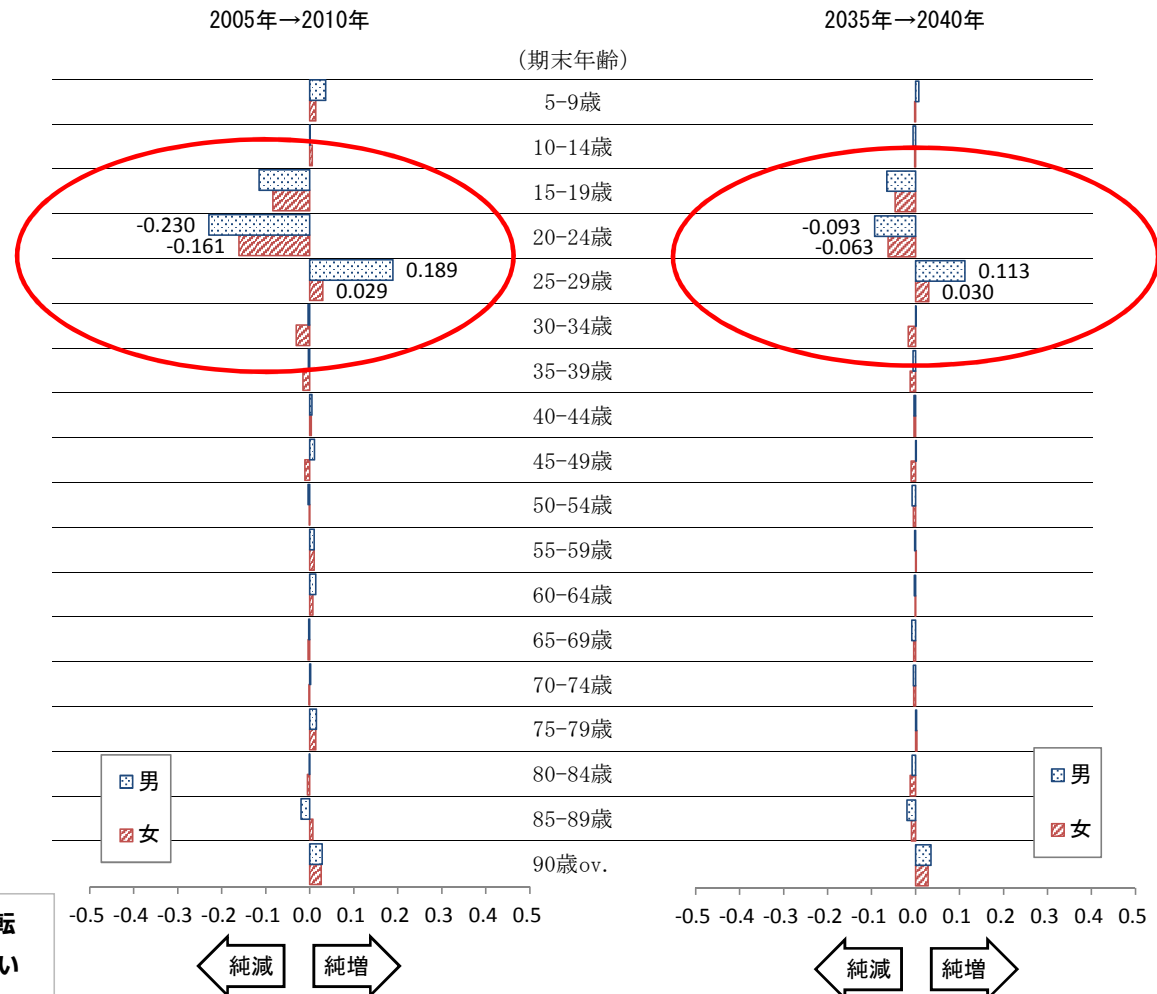
・子ども女性比：0歳～4歳までの人口（男女計）を同年の15歳～49歳女性人口で割った値

・社人研による推計は、0～4歳人口については出生率に関する仮定値を必要としている。ただし、市区町村別の出生率は年により変動が大きいことから、子ども女性比の仮定値によって推計する手法がとられている。子ども女性比のほうが変動が少ないので、長期の推計に用いられる。人口の増減の要因である自然増減の要因になるので、重要な指標です。

## 島田市 純社会移動率の現状と将来 (2010年と2040年)

- ・国の手引きに準拠し、社人研による推計は、純社会移動率を用いて推計を行っています。人口の増減に関わる重要な指標です。
- ・純社会移動率は、5年間に転入者数から転出者数を差し引いた純増減数が期首人口に占める比率。仮にあるコーホートの純社会移動率「0.100」とは5年間の純増数が10.0%を示す。
- ・社人研の将来推計では、2040年以降の純社会移動率を一定としている。

区分	(期末年齢)	2005年→2010年		2035年→2040年	
		男	女	男	女
年少期	5-9歳	0.03595	0.01359	0.00722	-0.00204
	10-14歳	0.00015	0.00588	-0.00601	-0.00226
自立期	15-19歳	-0.11496	-0.08403	-0.06559	-0.04631
	20-24歳	-0.22959	-0.16071	-0.09302	-0.06281
	25-29歳	0.18899	0.02930	0.11254	0.03003
現役期	30-34歳	-0.00386	-0.03066	0.00104	-0.01629
	35-39歳	-0.00319	-0.01536	-0.00556	-0.01247
	40-44歳	0.00486	0.00312	-0.00342	-0.00352
	45-49歳	0.01084	-0.01119	0.00177	-0.00998
	50-54歳	-0.00422	-0.00062	-0.00772	-0.00496
熟年期・長寿期	55-59歳	0.00990	0.00989	-0.00171	0.00135
	60-64歳	0.01386	0.00681	-0.00260	-0.00039
	65-69歳	-0.00281	-0.00398	-0.00836	-0.00438
	70-74歳	0.00204	-0.00163	-0.00473	-0.00388
	75-79歳	0.01477	0.01347	0.00244	0.00277
	80-84歳	-0.00131	-0.00554	-0.00809	-0.01216
	85-89歳	-0.01967	0.00727	-0.01952	-0.00954
90歳ov.	0.02842	0.02619	0.03542	0.02873	



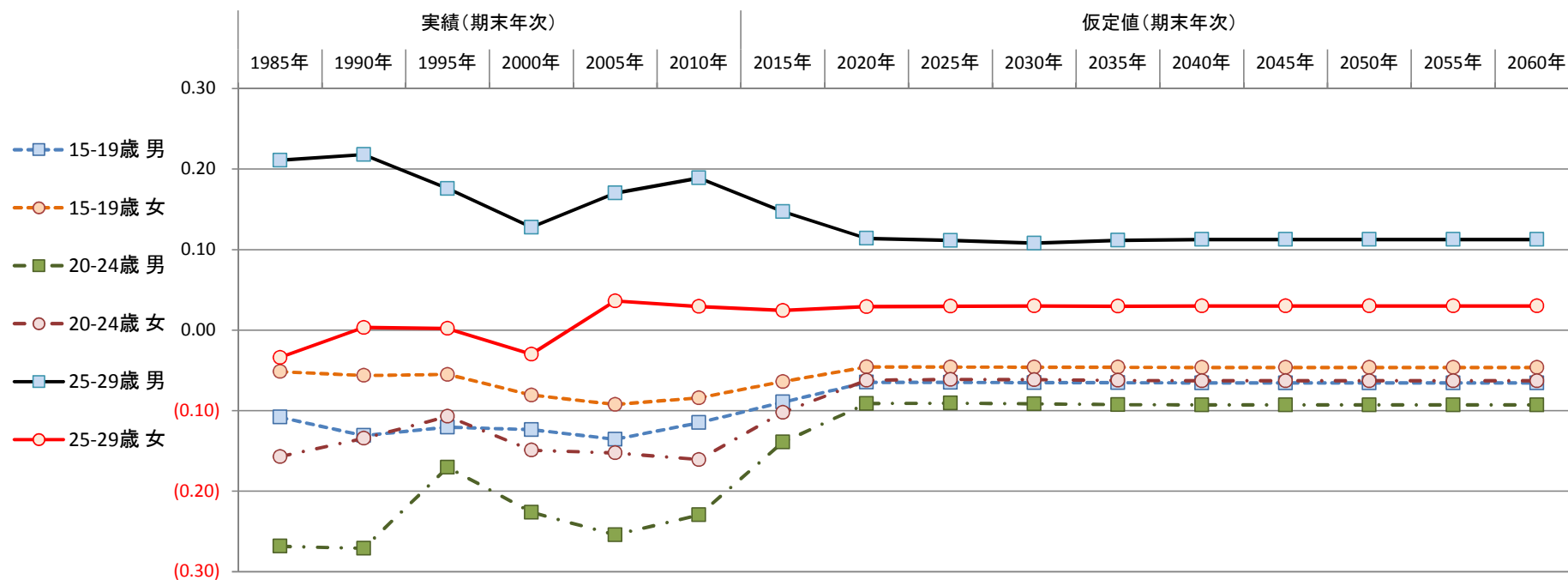
注目することは、10代～20代前半で転出していき、20代後半になって転入となる傾向である。その傾向は、30年前も最近でも同じ傾向を示している。進学などで育った街を離れて、仕事を始める年齢になると、地元へ戻ってくる傾向を読み取ることができることである。

## 島田市 性・年齢別純社会移動率の推移と将来推計の仮定値

- ・純社会移動率について、1985年～2010年までの実績推移と2015年～2060年までの社人研推計に用いられた仮定値を示した。
- ・年齢階層について、便宜的に①自立期（15-29歳：期末年齢）、②現役期（30-54歳）・年少期（0-14歳）、③熟年期・長寿期（55歳以上）に分けて示している。

### 1. 自立期の純社会移動率

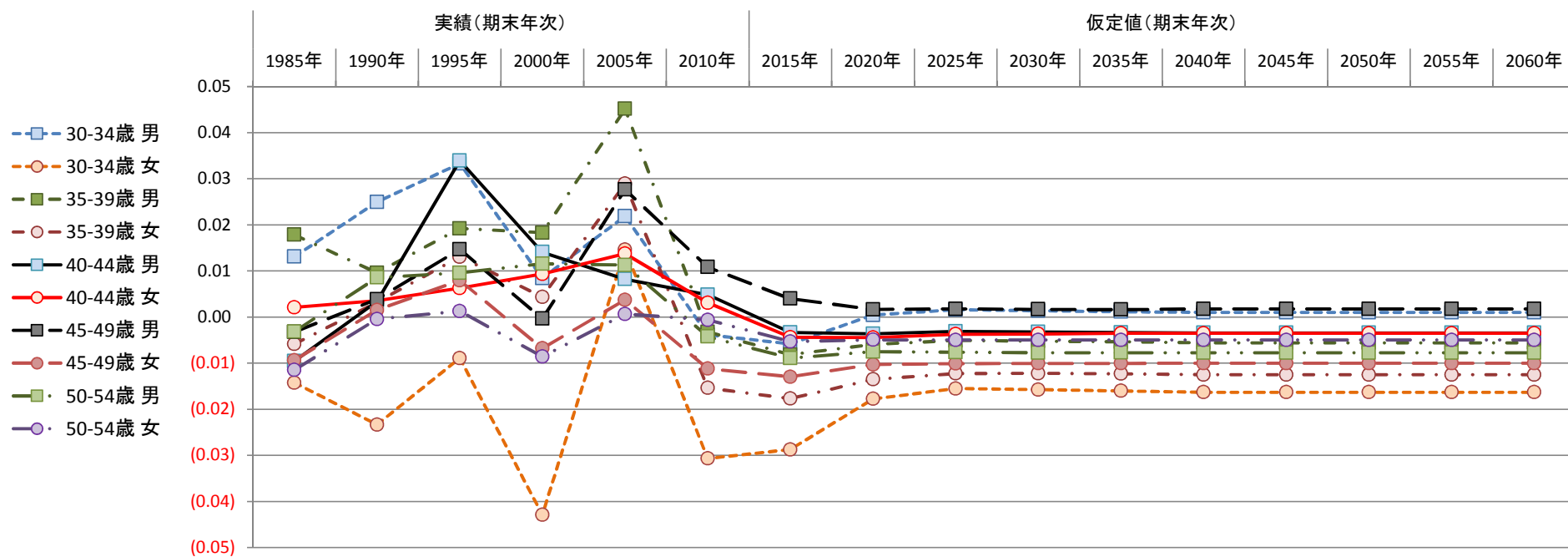
(期末年齢・性)	実績（期末年次）						仮定値（期末年次）										
	1985年	1990年	1995年	2000年	2005年	2010年	2015年	2020年	2025年	2030年	2035年	2040年	2045年	2050年	2055年	2060年	
自立期	15-19歳 男	-0.10810	-0.13099	-0.12055	-0.12366	-0.13553	-0.11496	-0.08934	-0.06482	-0.06494	-0.06534	-0.06539	-0.06559	-0.06559	-0.06559	-0.06559	-0.06559
	15-19歳 女	-0.05146	-0.05622	-0.05505	-0.08067	-0.09236	-0.08403	-0.06386	-0.04572	-0.04583	-0.04606	-0.04606	-0.04631	-0.04631	-0.04631	-0.04631	-0.04631
	20-24歳 男	-0.26840	-0.27101	-0.17041	-0.22635	-0.25417	-0.22959	-0.13911	-0.09114	-0.09077	-0.09148	-0.09264	-0.09302	-0.09302	-0.09302	-0.09302	-0.09302
	20-24歳 女	-0.15701	-0.13442	-0.10706	-0.14901	-0.15248	-0.16071	-0.10220	-0.06231	-0.06129	-0.06155	-0.06241	-0.06281	-0.06281	-0.06281	-0.06281	-0.06281
	25-29歳 男	0.21091	0.21796	0.17581	0.12772	0.17016	0.18899	0.14710	0.11395	0.11143	0.10800	0.11151	0.11254	0.11254	0.11254	0.11254	0.11254
	25-29歳 女	-0.03382	0.00333	0.00204	-0.02975	0.03621	0.02930	0.02440	0.02908	0.02969	0.03000	0.02971	0.03003	0.03003	0.03003	0.03003	0.03003



## 2. 現役期の純社会移動率

※期末年齢「5-9歳」「10-14歳」についてはグラフ表示していない。

(期末年齢・性)	実績 (期末年次)						仮定値 (期末年次)									
	1985年	1990年	1995年	2000年	2005年	2010年	2015年	2020年	2025年	2030年	2035年	2040年	2045年	2050年	2055年	2060年
現役期																
30-34歳 男	0.01311	0.02496	0.03331	0.00843	0.02190	-0.00386	-0.00581	0.00043	0.00158	0.00137	0.00117	0.00104	0.00104	0.00104	0.00104	0.00104
30-34歳 女	-0.01423	-0.02335	-0.00888	-0.04290	0.01465	-0.03066	-0.02873	-0.01774	-0.01551	-0.01572	-0.01600	-0.01629	-0.01629	-0.01629	-0.01629	-0.01629
35-39歳 男	0.01786	0.00961	0.01922	0.01832	0.04517	-0.00319	-0.00814	-0.00593	-0.00505	-0.00521	-0.00535	-0.00556	-0.00556	-0.00556	-0.00556	-0.00556
35-39歳 女	-0.00586	0.00324	0.01306	0.00439	0.02895	-0.01536	-0.01768	-0.01351	-0.01223	-0.01219	-0.01229	-0.01247	-0.01247	-0.01247	-0.01247	-0.01247
40-44歳 男	-0.00952	0.00342	0.03396	0.01409	0.00824	0.00486	-0.00333	-0.00362	-0.00308	-0.00322	-0.00332	-0.00342	-0.00342	-0.00342	-0.00342	-0.00342
40-44歳 女	0.00210	0.00361	0.00630	0.00935	0.01375	0.00312	-0.00439	-0.00443	-0.00370	-0.00365	-0.00350	-0.00352	-0.00352	-0.00352	-0.00352	-0.00352
45-49歳 男	-0.00321	0.00385	0.01471	-0.00035	0.02765	0.01084	0.00401	0.00164	0.00176	0.00168	0.00163	0.00177	0.00177	0.00177	0.00177	0.00177
45-49歳 女	-0.00937	0.00153	0.00795	-0.00679	0.00373	-0.01119	-0.01294	-0.01030	-0.01008	-0.01003	-0.01003	-0.00998	-0.00998	-0.00998	-0.00998	-0.00998
50-54歳 男	-0.00314	0.00859	0.00961	0.01158	0.01130	-0.00422	-0.00890	-0.00750	-0.00762	-0.00775	-0.00770	-0.00772	-0.00772	-0.00772	-0.00772	-0.00772
50-54歳 女	-0.01145	-0.00044	0.00128	-0.00858	0.00067	-0.00062	-0.00531	-0.00492	-0.00495	-0.00495	-0.00494	-0.00496	-0.00496	-0.00496	-0.00496	-0.00496
年少期																
5-9歳 男	0.02080	0.02307	0.03190	0.01931	0.05729	0.03595	0.01238	0.00650	0.00717	0.00718	0.00718	0.00722	0.00722	0.00722	0.00722	0.00722
5-9歳 女	0.01175	0.02294	0.02674	0.02483	0.06515	0.01359	-0.00129	-0.00261	-0.00212	-0.00202	-0.00201	-0.00204	-0.00204	-0.00204	-0.00204	-0.00204
10-14歳 男	-0.00124	0.00229	0.00667	0.00892	0.02162	0.00015	-0.00702	-0.00689	-0.00614	-0.00599	-0.00597	-0.00601	-0.00601	-0.00601	-0.00601	-0.00601
10-14歳 女	-0.00551	0.01226	0.00411	0.02188	0.01132	0.00588	-0.00212	-0.00334	-0.00245	-0.00223	-0.00221	-0.00226	-0.00226	-0.00226	-0.00226	-0.00226



### 3. 熟年期・長寿期の純社会移動率

(期末年齢・性)	実績 (期末年次)						仮定値 (期末年次)									
	1985年	1990年	1995年	2000年	2005年	2010年	2015年	2020年	2025年	2030年	2035年	2040年	2045年	2050年	2055年	2060年
55-59歳 男	-0.00365	0.01334	0.00922	0.01366	0.00703	0.00990	-0.00166	-0.00216	-0.00151	-0.00178	-0.00179	-0.00171	-0.00171	-0.00171	-0.00171	-0.00171
55-59歳 女	0.00064	-0.00665	0.00063	0.00822	0.00787	0.00989	0.00184	0.00066	0.00136	0.00132	0.00143	0.00135	0.00135	0.00135	0.00135	0.00135
60-64歳 男	0.01198	0.01398	0.00499	0.01029	0.01864	0.01386	-0.00379	-0.00426	-0.00308	-0.00232	-0.00268	-0.00260	-0.00260	-0.00260	-0.00260	-0.00260
60-64歳 女	-0.00119	0.00694	-0.00258	0.00990	0.01215	0.00681	-0.00098	-0.00165	-0.00093	-0.00043	-0.00048	-0.00039	-0.00039	-0.00039	-0.00039	-0.00039
65-69歳 男	0.00693	0.00653	0.00541	0.01130	-0.00287	-0.00281	-0.00956	-0.00899	-0.00844	-0.00811	-0.00792	-0.00836	-0.00836	-0.00836	-0.00836	-0.00836
65-69歳 女	-0.00480	0.00723	-0.00074	0.00327	-0.00448	-0.00398	-0.00502	-0.00459	-0.00441	-0.00428	-0.00419	-0.00438	-0.00438	-0.00438	-0.00438	-0.00438
70-74歳 男	0.02721	0.01279	0.00386	0.01694	0.00753	0.00204	-0.00679	-0.00424	-0.00600	-0.00551	-0.00508	-0.00473	-0.00473	-0.00473	-0.00473	-0.00473
70-74歳 女	0.00431	0.01347	-0.00783	-0.01622	-0.00175	-0.00163	-0.00518	-0.00345	-0.00440	-0.00415	-0.00399	-0.00388	-0.00388	-0.00388	-0.00388	-0.00388
75-79歳 男	0.01275	0.01518	-0.00483	0.02018	0.00375	0.01477	0.00368	0.00092	0.00372	0.00033	0.00120	0.00244	0.00244	0.00244	0.00244	0.00244
75-79歳 女	0.01523	-0.00201	0.00032	0.02061	0.00944	0.01347	0.00386	0.00219	0.00355	0.00142	0.00184	0.00277	0.00277	0.00277	0.00277	0.00277
80-84歳 男	0.01180	-0.01343	0.00590	0.01453	0.00608	-0.00131	-0.00709	-0.00680	-0.00870	-0.00453	-0.00947	-0.00809	-0.00809	-0.00809	-0.00809	-0.00809
80-84歳 女	-0.00288	0.00639	-0.00944	0.00480	-0.00815	-0.00554	-0.01533	-0.01158	-0.01206	-0.00981	-0.01300	-0.01216	-0.01216	-0.01216	-0.01216	-0.01216
85-89歳 男	-0.00195	0.00425	-0.02457	-0.00926	-0.02130	-0.01967	-0.01843	-0.01444	-0.01625	-0.01854	-0.01289	-0.01952	-0.01952	-0.01952	-0.01952	-0.01952
85-89歳 女	0.00877	0.00673	-0.02870	-0.00330	0.00520	0.00727	-0.00789	-0.00660	-0.00691	-0.00805	-0.00389	-0.00954	-0.00954	-0.00954	-0.00954	-0.00954
90歳ov. 男	-0.01245	0.00113	0.00326	0.02410	0.01904	0.02842	0.04273	0.04160	0.03521	0.02819	0.02614	0.03542	0.03542	0.03542	0.03542	0.03542
90歳ov. 女	-0.02021	-0.00813	-0.00642	0.02002	0.04417	0.02619	0.03618	0.03476	0.02988	0.02159	0.01998	0.02873	0.02873	0.02873	0.02873	0.02873

熟年期・長寿期

