

## 島田市の人口の現状及び転入者・転出者アンケート集計結果について

**I 島田市の人口推移**

- 1 島田市の人口推移
- 2 島田市の自然動態
- 3 島田市の社会動態
- 4 平成 28 年 7 月～9 月の自然動態、社会動態の状況

**II 転入・転出アンケート調査の概要**

- 1 調査の目的
- 2 調査の設計
- 3 アンケート回収状況
- 4 調査の項目

**III 調査結果の概要**

- 1 転出者の調査結果について
- 2 対象者を限定した転出者の調査結果について
- 3 転入者の調査結果について
- 4 対象者を限定した転入者の調査結果について

**IV アンケート調査票**

- 1 転出者アンケート
- 2 転入者アンケート

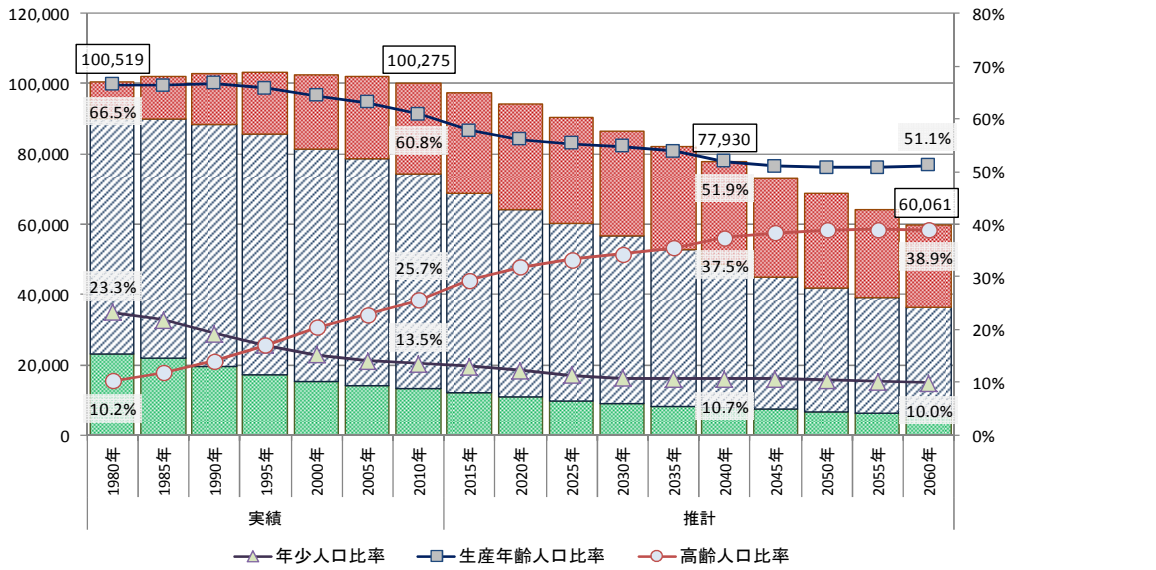
**V アンケート集計結果表**

- 1 転出者アンケートの集計結果表
- 2 転入者アンケートの集計結果表

# I 島田市の人口推移

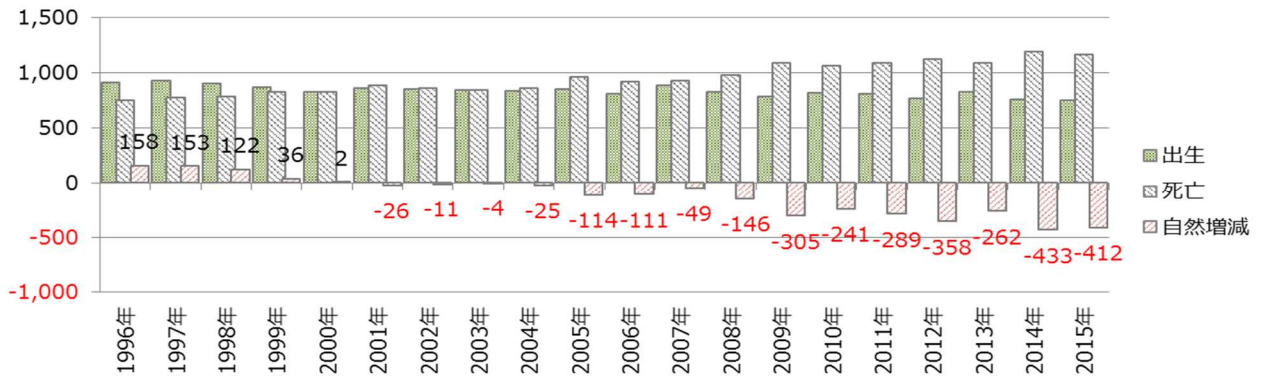
## 1 島田市の人口推移

国立社会保障・人口問題研究所（以下、「社人研」）によると、島田市の2060年の人口は6万人程度、高齢化率は38.9%と推計されている。



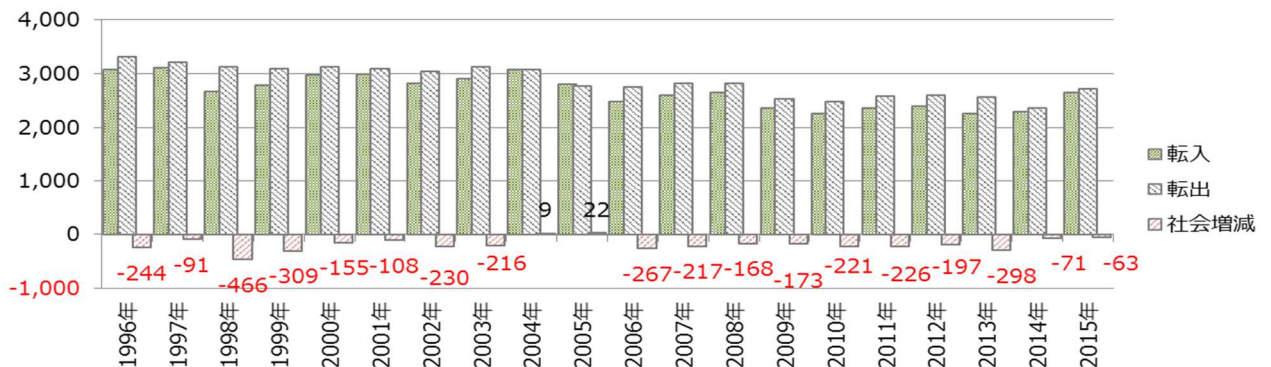
## 2 島田市の自然動態

自然増減については、出生が年間800人程度であるのに対して、死亡は900人～1,100人程度で死亡者増加の傾向がみられ、平成13（2001）年以降、自然減の減少傾向となっている。



## 3 島田市の社会動態

社会増減については、転入が年間2,400人～2,600人程度、転出が2,500人～2,800人程度で、転出超過で推移している。



#### 4 平成 28 年 7 月～9 月の自然動態、社会動態の状況

今回のアンケート調査期間中の島田市の人口動態。非常に限定された期間ではあるが、この間は、転入者が転出者を上回り、転入超過となっている。

(人)

	7月	8月	9月	計
自然増	59	62	59	180
自然減	-80	-85	-89	-254
計				-74
社会増	186	241	198	625
社会減	-183	-194	-162	-539
計				86

## II 転入・転出アンケート調査の概要

### 1 調査の目的

「人口減少対策」に関する今後の施策展開に活かすため、転入者及び転出者がどういうきっかけや理由により、移動を決めているのか、社会移動の実態を把握する。

### 2 調査の設計

#### (1) 調査対象

■転入者 平成 28 年 7 月 1 日から平成 28 年 9 月 30 日までに転入した者 625 件

■転出者 平成 28 年 7 月 1 日から平成 28 年 9 月 30 日までに転入した者 539 件

#### (2) 調査方法

市民課及び各支所の転入等受付窓口にて、アンケートを配布し、記入を依頼し、アンケート回収ボックスにて回収する。

#### (3) 調査の期間

今回は、平成 28 年 7 月 1 日から平成 28 年 9 月 30 日の間で集計。しかし、当該アンケート調査は、総合戦略の計画期間である 5 年間は実施予定。

### 3 アンケート回収状況

■転入者 161 件 ■転出者 108 件

### 4 調査の項目

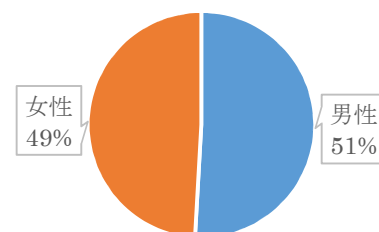
別紙「アンケート調査票」のとおり

## III 調査結果の概要

### 1 転出者の調査結果について

#### (1) 性別 (N=108) ※家族で転出の場合、世帯主の方の年齢

性別	人数	構成比
男性	55	50.9%
女性	53	49.1%
合計	108	100%

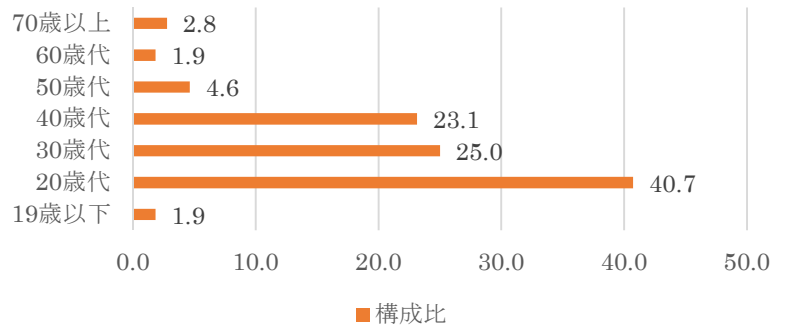


■男性 ■女性

(2) 年齢 (N=108) ※家族で転出の場合、世帯主の方の年齢

「20 歳代」が最も多く、次いで「30 歳代」となっている。男女別にみると、男性では、「20 歳代」が最も多く、次いで「40 歳代」となるが、「女性」では、「20 歳代」が最も多く、次いで「30 歳代」となる。

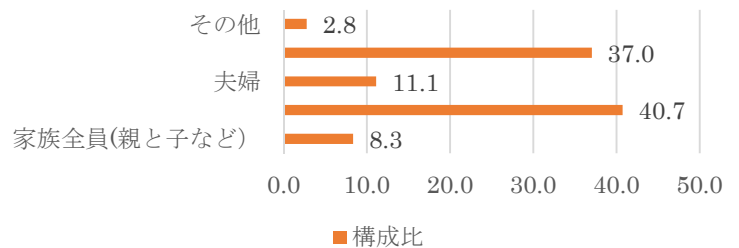
年齢	人数	構成比
19 歳以下	2	1.9 %
<b>20 歳代</b>	<b>44</b>	<b>40.7 %</b>
<b>30 歳代</b>	<b>27</b>	<b>25.0 %</b>
<b>40 歳代</b>	<b>25</b>	<b>23.1 %</b>
50 歳代	5	4.6 %
60 歳代	2	1.9 %
70 歳以上	3	2.8 %
合計	108	100 %



(3) 転出される方の家族構成 (N=108)

「家族の一部」が最も多く、年齢層も「20代~30代」が最も多いため、親世代を残しての転出が多いことが予想される。

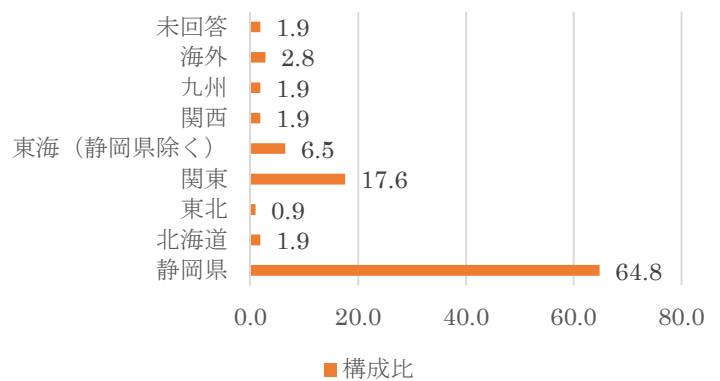
家族構成	人数	構成比
家族全員(親と子など)	9	8.3 %
<b>家族の一部</b>	<b>44</b>	<b>40.7 %</b>
夫婦	12	11.1 %
<b>一人世帯</b>	<b>40</b>	<b>37.0 %</b>
その他	3	2.8 %
合計	108	100 %



(4) 転出先の住所 (全国ブロック) (N=108)

転出先として、「静岡県」が最も多く、次いで「関東」、「東海」となっている。男女別にみても、同様の結果となっている。

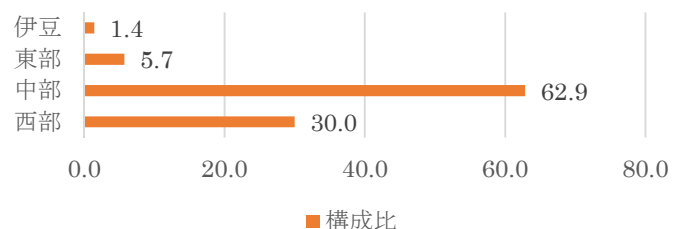
転出先	人数	構成比
<b>静岡県</b>	<b>70</b>	<b>64.8 %</b>
北海道	2	1.9 %
東北	1	0.9 %
<b>関東</b>	<b>19</b>	<b>17.6 %</b>
<b>東海 (静岡県除く)</b>	<b>7</b>	<b>6.5 %</b>
関西	2	1.9 %
九州	2	1.9 %
海外	3	2.8 %
未回答	2	1.9 %
合計	108	100.0 %



(5) 転出先の住所 (静岡県内地区) 【静岡県のみを対象 (N=70)】

静岡県内への転出については、「中部地区」が最も多く、近隣自治体への転出が多いことがわかる。

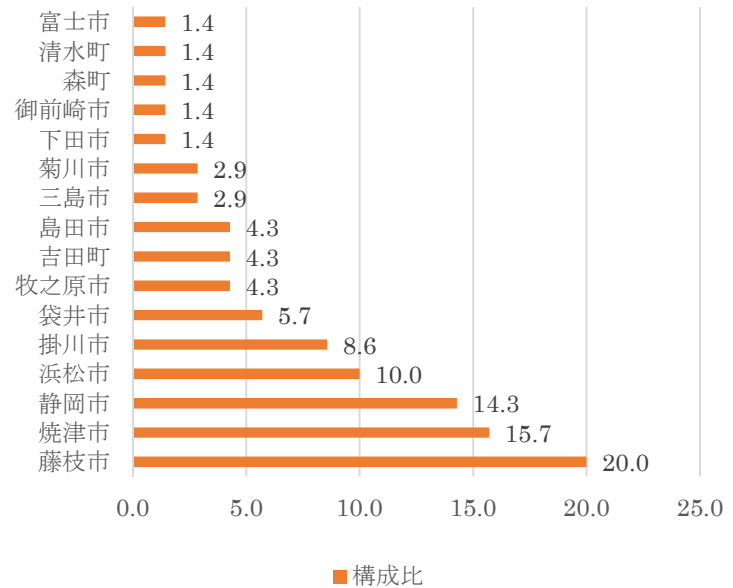
転出先	人数	構成比
<b>静岡県西部</b>	<b>21</b>	<b>30.0 %</b>
<b>静岡県中部</b>	<b>44</b>	<b>62.9 %</b>
静岡県東部	4	5.7 %
伊豆	1	1.4 %
合計	70	100.0 %



(6) 転出先の住所（静岡県内市町）【静岡県のみを対象（N=70）】

静岡県内への転出について、具体的には、藤枝市、焼津市、静岡市の順に多くなっている。男女別にみても、同様の結果となっている。

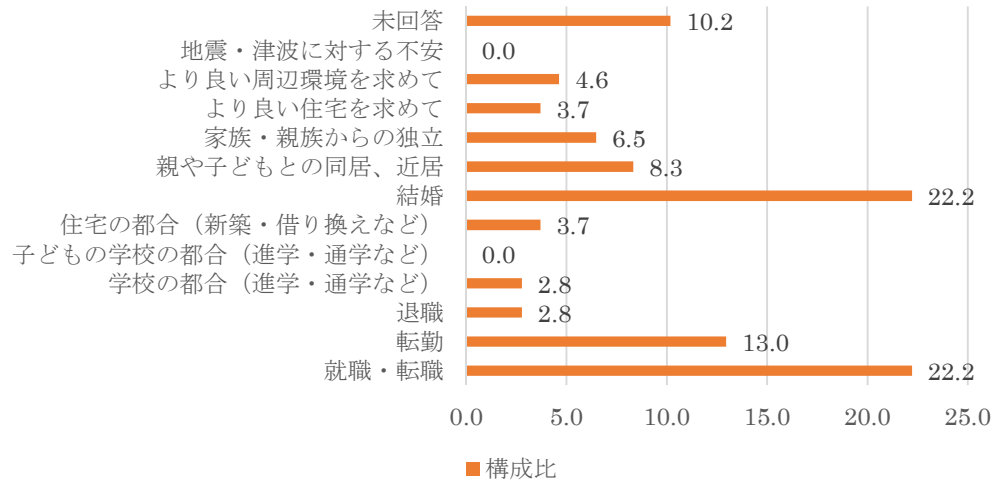
転出先	人数	構成比
藤枝市	14	20.0 %
焼津市	11	15.7 %
静岡市	10	14.3 %
浜松市	7	10.0 %
掛川市	6	8.6 %
袋井市	4	5.7 %
牧之原市	3	4.3 %
吉田町	3	4.3 %
島田市	3	4.3 %
三島市	2	2.9 %
菊川市	2	2.9 %
下田市	1	1.4 %
御前崎市	1	1.4 %
森町	1	1.4 %
清水町	1	1.4 %
富士市	1	1.4 %
合計	70	100.0 %



(7) 転出の理由（N=108）

「就職・転職」、「結婚」が最も多く、次いで「転勤」となっている。男女別にみると、男性では、「就職・転職」が最も多く、次いで「転勤」となるが、女性では、「結婚」が最も多く、次いで、「就職・転職」となっている。

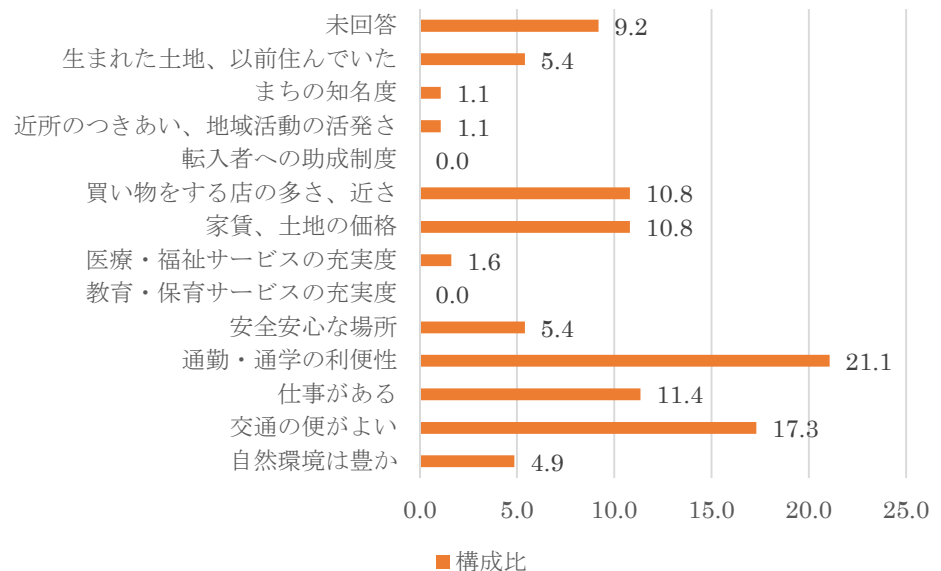
転出理由	人数	構成比
就職・転職	24	22.2 %
転勤	14	13.0 %
退職	3	2.8 %
学校の都合(進学・通学など)	3	2.8 %
子どもの学校の都合(進学・通学など)	0	0.0 %
住宅の都合(新築・借り換えなど)	4	3.7 %
結婚	24	22.2 %
親や子どもとの同居、近居	9	8.3 %
家族・親族からの独立	7	6.5 %
より良い住宅を求めて	4	3.7 %
より良い周辺環境を求めて	5	4.6 %
地震・津波に対する不安	0	0.0 %
未回答	11	10.2 %
合計	108	100.0 %



(8) 住む場所を決める際に考慮した居住環境（3つまで回答可）（N=228）

「通勤・通学の利便性」が最も多く、次いで、「交通の便がよい」、「仕事がある」となっている。  
男女別にみても、同様の結果となっている。

居住環境	人数	構成比
自然環境は豊か	9	4.9 %
<b>交通の便がよい</b>	<b>32</b>	<b>17.3 %</b>
仕事がある	21	11.4 %
<b>通勤・通学の利便性</b>	<b>39</b>	<b>21.1 %</b>
安全安心な場所	10	5.4 %
教育・保育サービスの充実度	0	0.0 %
医療・福祉サービスの充実度	3	1.6 %
家賃、土地の価格	20	10.8 %
買い物をする店の多さ、近さ	20	10.8 %
転入者への助成制度	0	0.0 %
近所のつきあい、地域活動の活発さ	2	1.1 %
まちの知名度	2	1.1 %
生まれた土地、以前住んでいた	10	5.4 %
未回答	17	9.2 %
合計	185	100.0 %



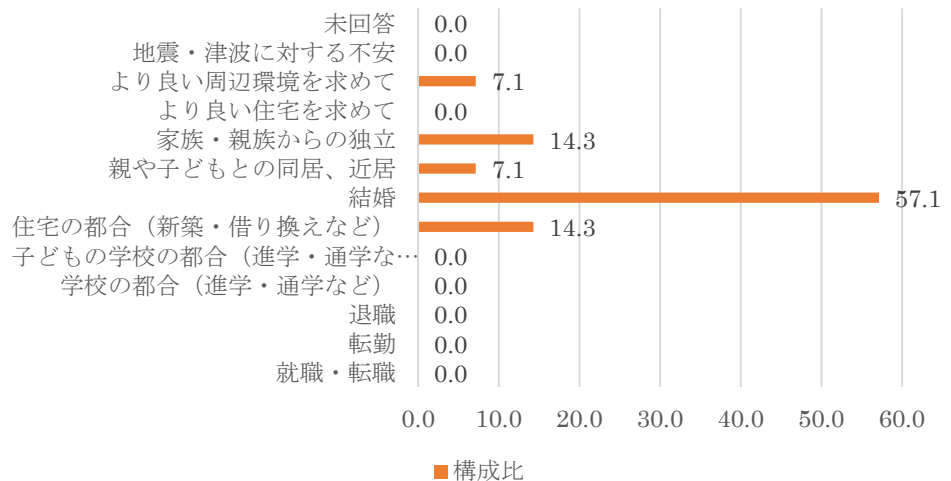
2 対象者を限定した転出者の調査結果について

＜藤枝市へ転出した方のみを対象＞

(1) 転出の理由 (N=14 男性6人、女性8人)

「結婚」が最も多く、次いで「住宅の都合」、「家族・親族からの独立」となっている。

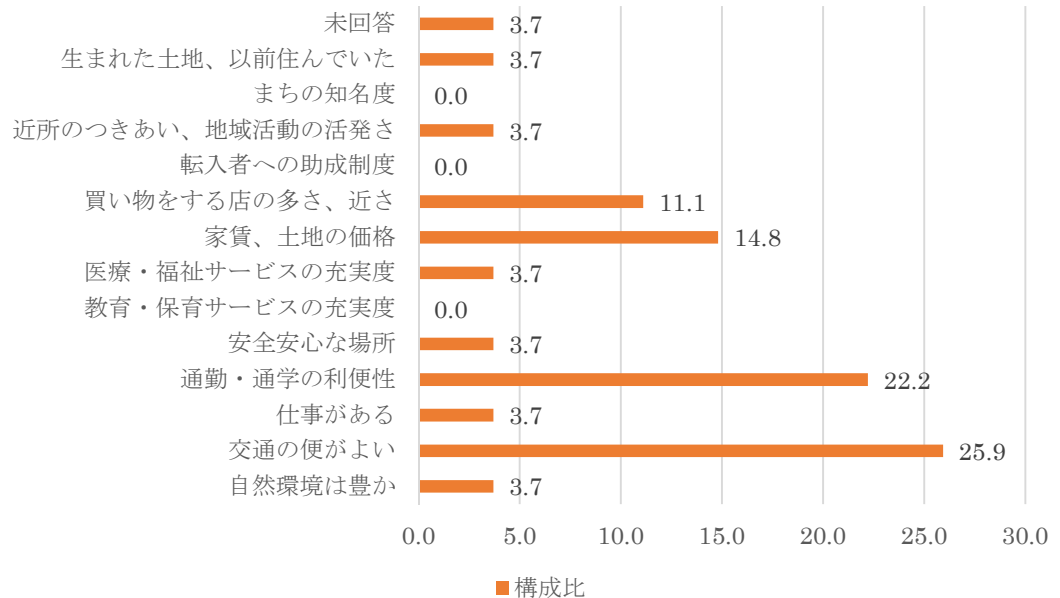
転出理由	人数	構成比
就職・転職	0	0.0 %
転勤	0	0.0 %
退職	0	0.0 %
学校の都合(進学・通学など)	0	0.0 %
子どもの学校の都合(進学・通学など)	0	0.0 %
<b>住宅の都合(新築・借り換えなど)</b>	<b>2</b>	<b>14.3 %</b>
<b>結婚</b>	<b>8</b>	<b>57.1 %</b>
親や子どもとの同居、近居	1	7.1 %
<b>家族・親族からの独立</b>	<b>2</b>	<b>14.3 %</b>
より良い住宅を求めて	0	0.0 %
より良い周辺環境を求めて	1	7.1 %
地震・津波に対する不安	0	0.0 %
未回答	0	0.0 %
合計	14	100.0 %



(2) 住む場所を決める際に考慮した居住環境 (3つまで回答可) (N=27)

「交通の便がよい」が最も多く、次いで「通勤・通学の利便性」となっている。

居住環境	人数	構成比
自然環境は豊か	1	3.7 %
<b>交通の便がよい</b>	<b>7</b>	<b>25.9 %</b>
仕事がある	1	3.7 %
<b>通勤・通学の利便性</b>	<b>6</b>	<b>22.2 %</b>
安全安心な場所	1	3.7 %
教育・保育サービスの充実度	0	0.0 %
医療・福祉サービスの充実度	1	3.7 %
<b>家賃、土地の価格</b>	<b>4</b>	<b>14.8 %</b>
買い物をする店の多さ、近さ	3	11.1 %
転入者への助成制度	0	0.0 %
近所のつきあい、地域活動の活発さ	1	3.7 %
まちの知名度	0	0.0 %
生まれた土地、以前住んでいた	1	3.7 %
未回答	1	3.7 %
合計	27	100.0 %

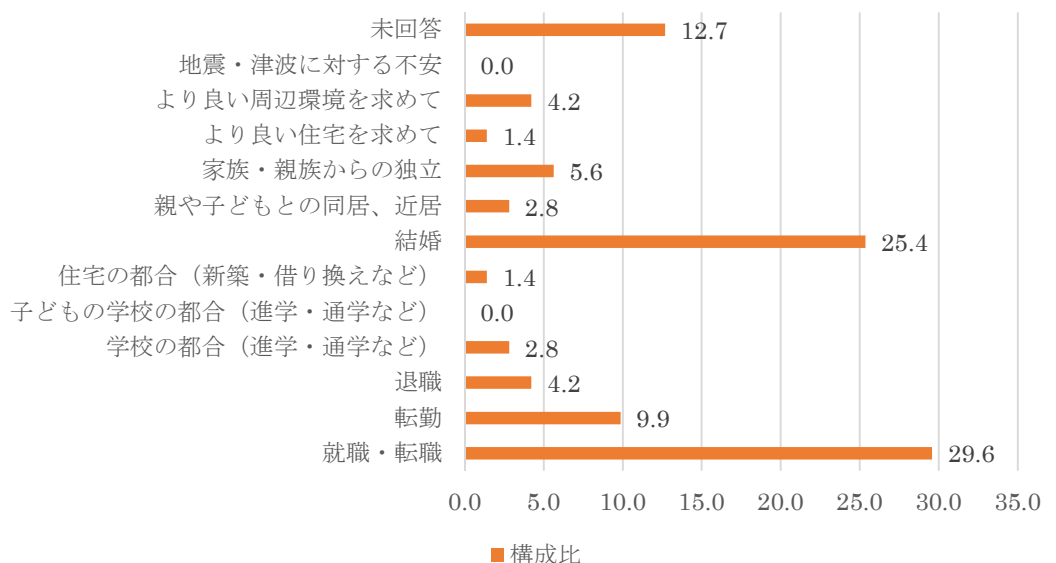


### <転出した方のうち 20 代・30 代を対象>

(3) 転出の理由 (N=71 男性 32 人、女性 39 人)

「就職・転職」が最も多く、次いで「結婚」となっている。

転出理由	人数	構成比
<b>就職・転職</b>	<b>21</b>	<b>29.6 %</b>
転勤	7	9.9 %
退職	3	4.2 %
学校の都合(進学・通学など)	2	2.8 %
子どもの学校の都合(進学・通学など)	0	0.0 %
住宅の都合(新築・借り換えなど)	1	1.4 %
<b>結婚</b>	<b>18</b>	<b>25.4 %</b>
親や子どもとの同居、近居	2	2.8 %
家族・親族からの独立	4	5.6 %
より良い住宅を求めて	1	1.4 %
より良い周辺環境を求めて	3	4.2 %
地震・津波に対する不安	0	0.0 %
<b>未回答</b>	<b>9</b>	<b>12.7 %</b>
合計	71	100.0 %

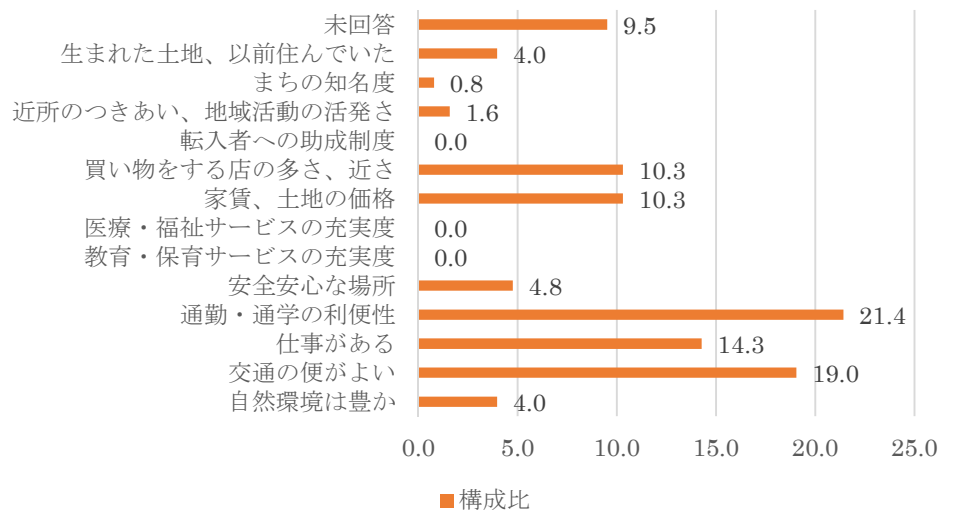




(4) 住む場所を決める際に考慮した居住環境（3つまで回答可）（N=126）

「通勤・通学の利便性」が最も多く、次いで、「交通の便がよい」、「仕事がある」となっている。  
 「20代・30代」の集計では、「仕事がある」が上位に来ていることが特徴的といえる。

居住環境	人数	構成比
自然環境は豊か	5	4.0 %
交通の便がよい	24	19.0 %
仕事がある	18	14.3 %
通勤・通学の利便性	27	21.4 %
安全安心な場所	6	4.8 %
教育・保育サービスの充実度	0	0.0 %
医療・福祉サービスの充実度	0	0.0 %
家賃、土地の価格	13	10.3 %
買い物をする店の多さ、近さ	13	10.3 %
転入者への助成制度	0	0.0 %
近所のつきあい、地域活動の活発さ	2	1.6 %
まちの知名度	1	0.8 %
生まれた土地、以前住んでいた	5	4.0 %
未回答	12	9.5 %
合計	126	100.0 %

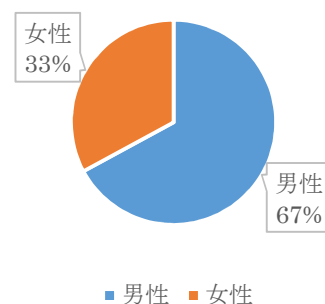


3 転入者の調査結果について

(1) 性別（N=161）※家族で転入の場合、世帯主の方の性別

男性の割合が多く、人数で見ると女性の転入者の約2倍となっている。「転出者」は男女ほぼ同数で、「転入者」は女性が少ないため、「女性」が減っていくことになる。

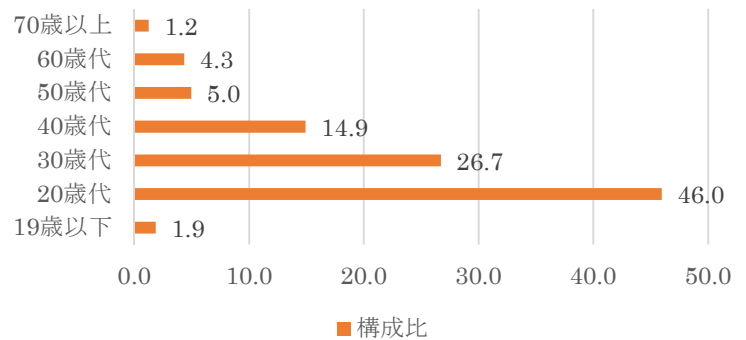
性別	人数	構成比
男性	108	67.1 %
女性	53	32.9 %
合計	161	100 %



(2) 年齢 (N=161) ※家族で転入の場合、世帯主の方の年齢

20代~30代が最も多い。男女別にみても同様の結果となっている。

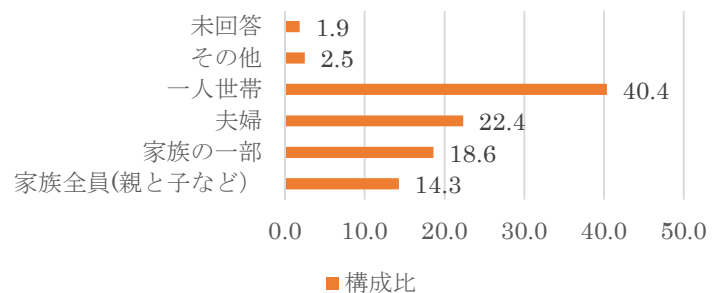
年齢	人数	構成比
19歳以下	3	1.9 %
<b>20歳代</b>	<b>74</b>	<b>46.0 %</b>
<b>30歳代</b>	<b>43</b>	<b>26.7 %</b>
40歳代	24	14.9 %
50歳代	8	5.0 %
60歳代	7	4.3 %
70歳以上	2	1.2 %
合計	161	100.0 %



(3) 転入される方の家族構成 (N=161)

「一人世帯」が最も多く、次いで「夫婦」となっている。

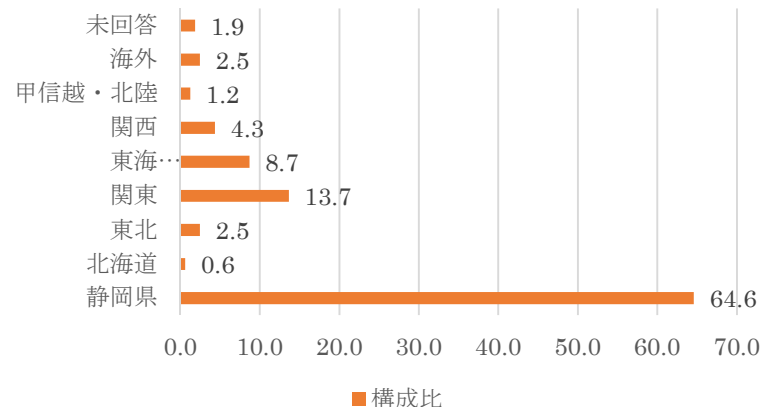
家族構成	人数	構成比
家族全員(親と子など)	23	14.3 %
家族の一部	30	18.6 %
<b>夫婦</b>	<b>36</b>	<b>22.4 %</b>
<b>一人世帯</b>	<b>65</b>	<b>40.4 %</b>
その他	4	2.5 %
未回答	3	1.9 %
合計	161	100.0 %



(4) 転入前の住所 (全国ブロック) (N=161)

転入前住所として、「静岡県」が最も多く、次いで「関東」、「東海」となっている。男女別にみても、同様の結果となっている。これは、「転出アンケート」の集計結果と同様である。

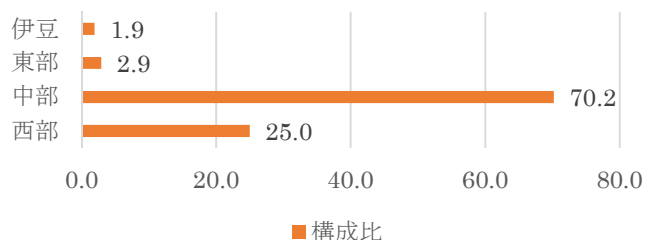
転入前住所	人数	構成比
<b>静岡県</b>	<b>104</b>	<b>64.6 %</b>
北海道	1	0.6 %
東北	4	2.5 %
<b>関東</b>	<b>22</b>	<b>13.7 %</b>
<b>東海 (静岡県除く)</b>	<b>14</b>	<b>8.7 %</b>
関西	7	4.3 %
甲信越・北陸	2	1.2 %
海外	4	2.5 %
未回答	3	1.9 %
合計	161	100.0 %



(5) 転入前の住所 (静岡県内地区) 【静岡県のみを対象 (N=104)】

転入前住所が「静岡県」のデータを詳細にみると、「中部地区」が最も多く、近隣自治体からの転入が多いことがわかる。

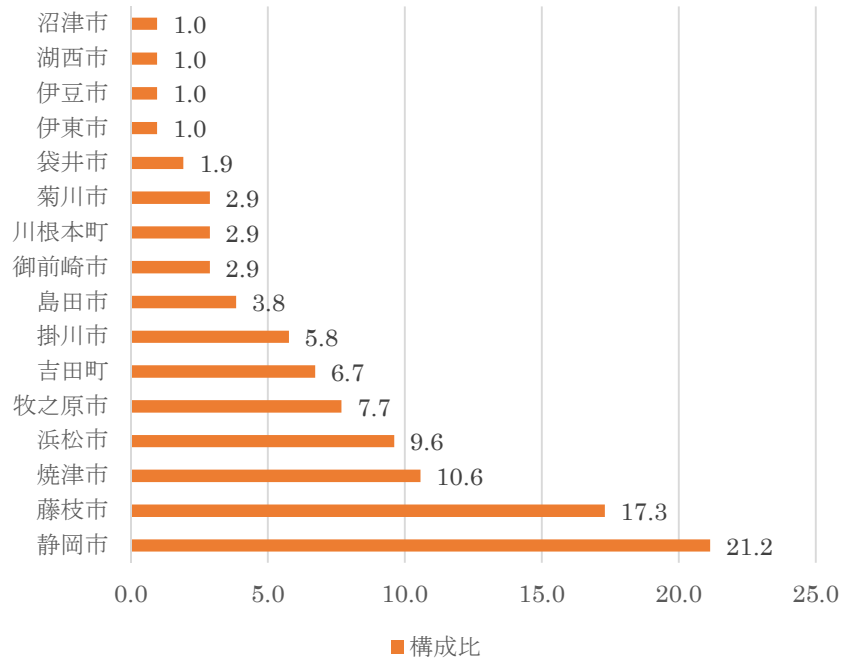
転入前住所	人数	構成比
西部	26	25.0 %
<b>中部</b>	<b>73</b>	<b>70.2 %</b>
東部	3	2.9 %
伊豆	2	1.9 %
合計	104	100.0 %



(6) 転入前の住所（静岡県内市町）【静岡県のみを対象（N=104）】

転入前住所が「静岡県」のデータを詳細にみると、具体的には、静岡市、藤枝市、焼津市の順に多くなっている。男女別にみても、同様の結果となっている。

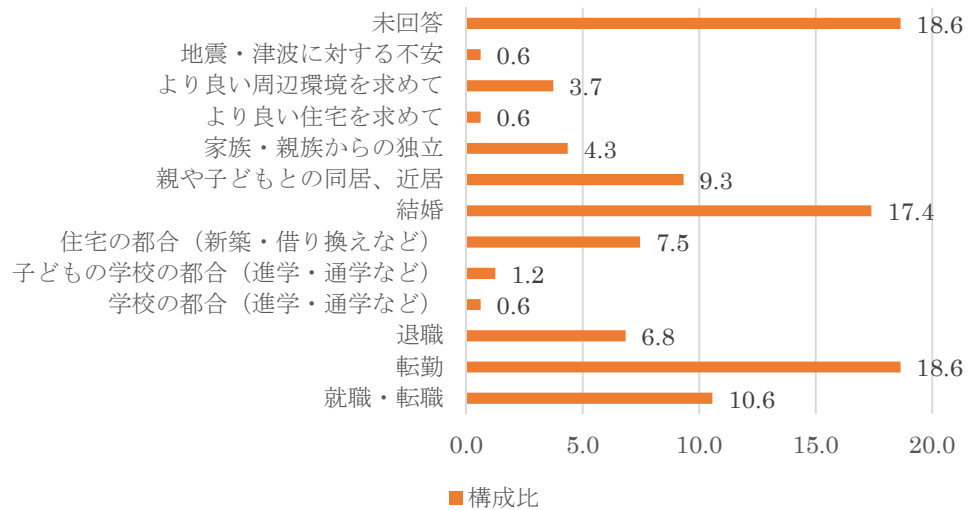
転入前住所	人数	構成比
静岡市	22	21.2 %
藤枝市	18	17.3 %
焼津市	11	10.6 %
浜松市	10	9.6 %
牧之原市	8	7.7 %
吉田町	7	6.7 %
掛川市	6	5.8 %
島田市	4	3.8 %
御前崎市	3	2.9 %
川根本町	3	2.9 %
菊川市	3	2.9 %
袋井市	2	1.9 %
伊東市	1	1.0 %
伊豆市	1	1.0 %
湖西市	1	1.0 %
沼津市	1	1.0 %
長泉町	1	1.0 %
磐田市	1	1.0 %
富士市	1	1.0 %
	104	100.0 %



(7) 転入の理由（N=161）

「転勤」が最も多く、次いで「結婚」となっている。男女別にみると、男性では、「転勤」が最も多く、次いで「就職・転職」、「結婚」となるが、女性では、「結婚」が最も多く、次いで、「転勤」、「親や子どもとの同居、近居」となっている。

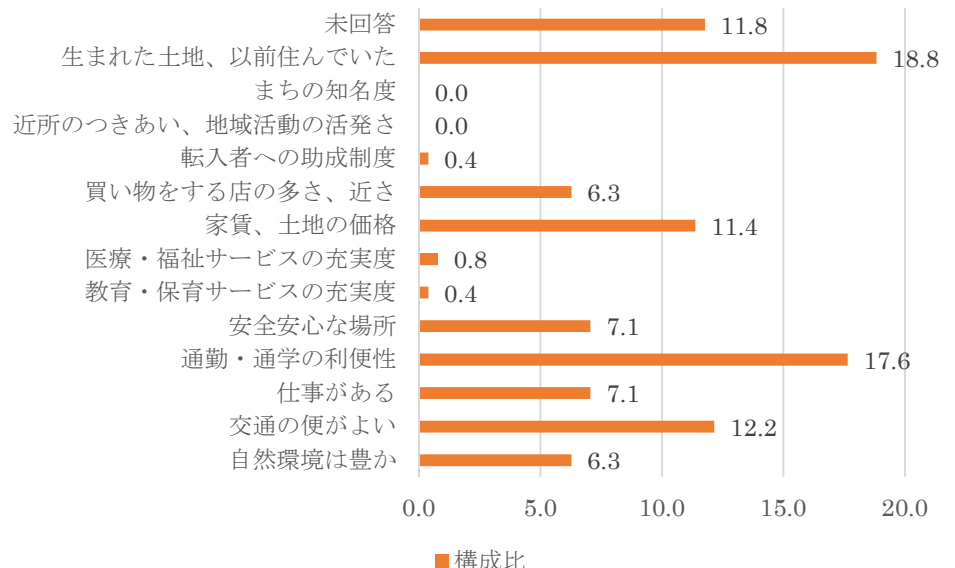
転出理由	人数	構成比
就職・転職	17	10.6 %
<b>転勤</b>	<b>30</b>	<b>18.6 %</b>
退職	11	6.8 %
学校の都合(進学・通学など)	1	0.6 %
子どもの学校の都合(進学・通学など)	2	1.2 %
住宅の都合(新築・借り換えなど)	12	7.5 %
<b>結婚</b>	<b>28</b>	<b>17.4 %</b>
親や子どもとの同居、近居	15	9.3 %
家族・親族からの独立	7	4.3 %
より良い住宅を求めて	1	0.6 %
より良い周辺環境を求めて	6	3.7 %
地震・津波に対する不安	1	0.6 %
<b>未回答</b>	<b>30</b>	<b>18.6 %</b>
合計	161	100.0 %



(8) 住む場所を決める際に考慮した居住環境（3つまで回答可）（N=225）

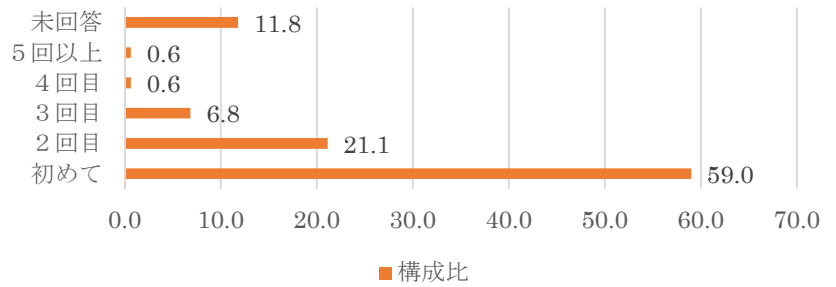
「生まれた土地、以前住んでいた」が最も多く、次いで「通勤・通学の利便性」、「交通の便がよい」となっている。男女別にみると、男性では、「通勤・通学の利便性」が最も多く、次いで「生まれた土地、以前住んでいた」、「交通の便がよい」となるが、女性では、「生まれた土地、以前住んでいた」が最も多く、次いで「通勤・通学の利便性」、「家賃、土地の価格」となっている。

居住環境	人数	構成比
自然環境は豊か	16	6.3 %
交通の便がよい	31	12.2 %
仕事がある	18	7.1 %
通勤・通学の利便性	45	17.6 %
安全安心な場所	18	7.1 %
教育・保育サービスの充実度	1	0.4 %
医療・福祉サービスの充実度	2	0.8 %
家賃、土地の価格	29	11.4 %
買い物をする店の多さ、近さ	16	6.3 %
転入者への助成制度	1	0.4 %
近所のつきあい、地域活動の活発さ	0	0.0 %
まちの知名度	0	0.0 %
生まれた土地、以前住んでいた	48	18.8 %
未回答	30	11.8 %
合計	255	100.0 %



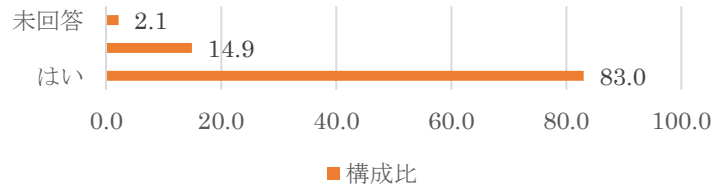
(9) 島田市に住むのは何回目ですか？ (N=161)

何回目？	人数	構成比
初めて	95	59.0 %
2回目	34	21.1 %
3回目	11	6.8 %
4回目	1	0.6 %
5回以上	1	0.6 %
未回答	19	11.8 %
合計	161	100.0 %



(10) 島田市に住むのが2回目以上の方にお聞きします。島田市に生まれましたか？ (N=47)

島田に生まれた？	人数	構成比
はい	39	83.0 %
いいえ	7	14.9 %
未回答	1	2.1 %
合計	47	100.0 %



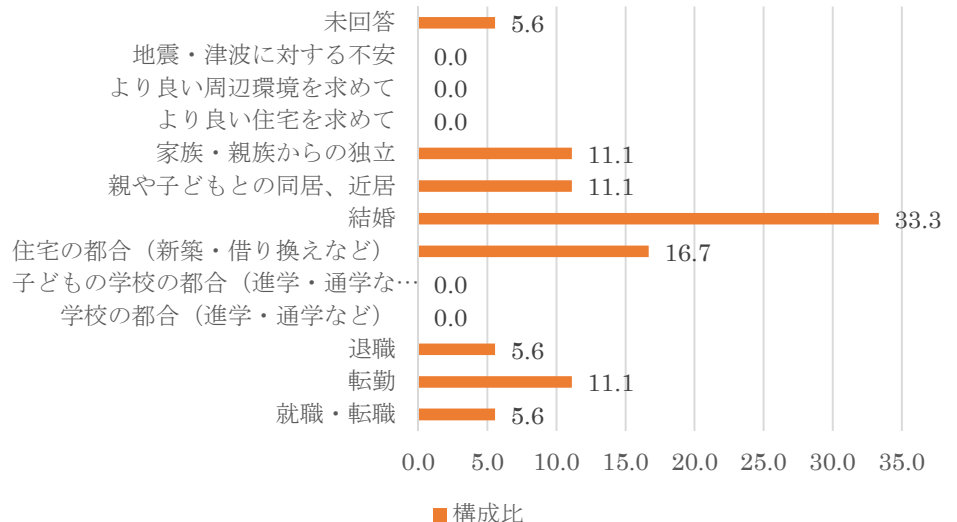
4 対象者を限定した転入者の調査結果について

<藤枝市から転入した方のみを対象>

(1) 転入の理由 (N=18 男性 12人、女性 6人)

「結婚」が最も多く、次いで「住宅の都合（新築・借り換えなど）」となっている。

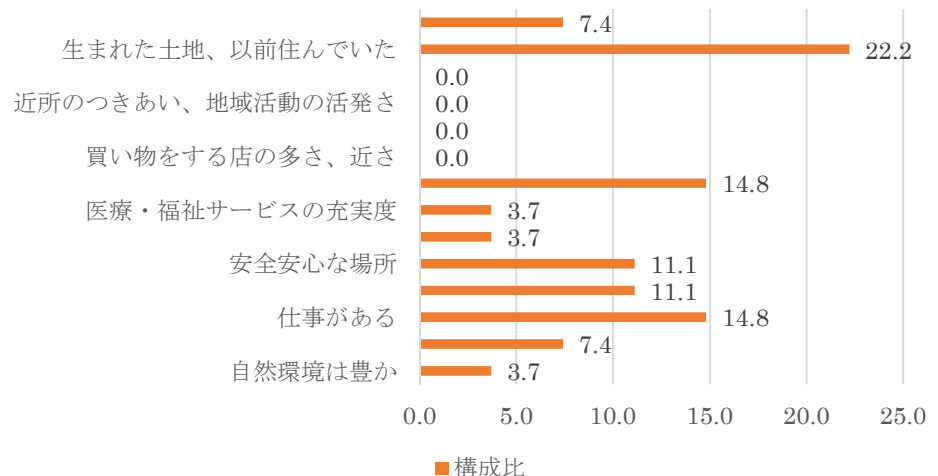
転入理由	人数	構成比
就職・転職	1	5.6 %
転勤	2	11.1 %
退職	1	5.6 %
学校の都合（進学・通学など）	0	0.0 %
子どもの学校の都合（進学・通学など）	0	0.0 %
住宅の都合（新築・借り換えなど）	3	16.7 %
結婚	6	33.3 %
親や子どもとの同居、近居	2	11.1 %
家族・親族からの独立	2	11.1 %
より良い住宅を求めて	0	0.0 %
より良い周辺環境を求めて	0	0.0 %
地震・津波に対する不安	0	0.0 %
未回答	1	5.6 %
合計	18	100.0 %



(2) 住む場所を決める際に考慮した居住環境（3つまで選択可）（N=27）

「生まれた土地、以前住んでいた」が最も多く、次いで「仕事がある」、「家賃、土地の価格」となっている。

居住環境	人数	構成比
自然環境は豊か	1	3.7 %
交通の便がよい	2	7.4 %
<b>仕事がある</b>	<b>4</b>	<b>14.8 %</b>
通勤・通学の利便性	3	11.1 %
安全安心な場所	3	11.1 %
教育・保育サービスの充実度	1	3.7 %
医療・福祉サービスの充実度	1	3.7 %
<b>家賃、土地の価格</b>	<b>4</b>	<b>14.8 %</b>
買い物をする店の多さ、近さ	0	0.0 %
転入者への助成制度	0	0.0 %
近所のつきあい、地域活動の活発さ	0	0.0 %
まちの知名度	0	0.0 %
<b>生まれた土地、以前住んでいた</b>	<b>6</b>	<b>22.2 %</b>
未回答	2	7.4 %
合計	27	100.0 %

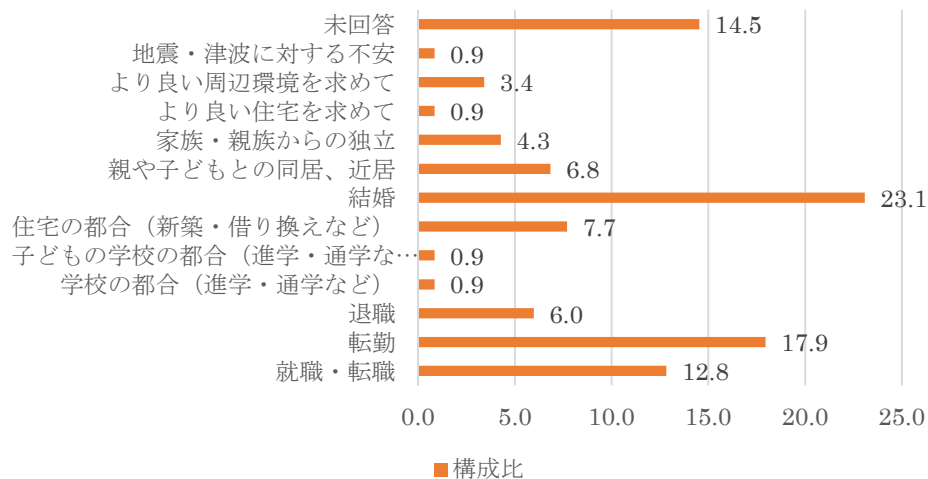


<転入した方のうち 20代・30代を対象>

(3) 転入理由（N=117 男性 75人、女性 42人）

「結婚」が最も多く、次いで「転勤」となっている。

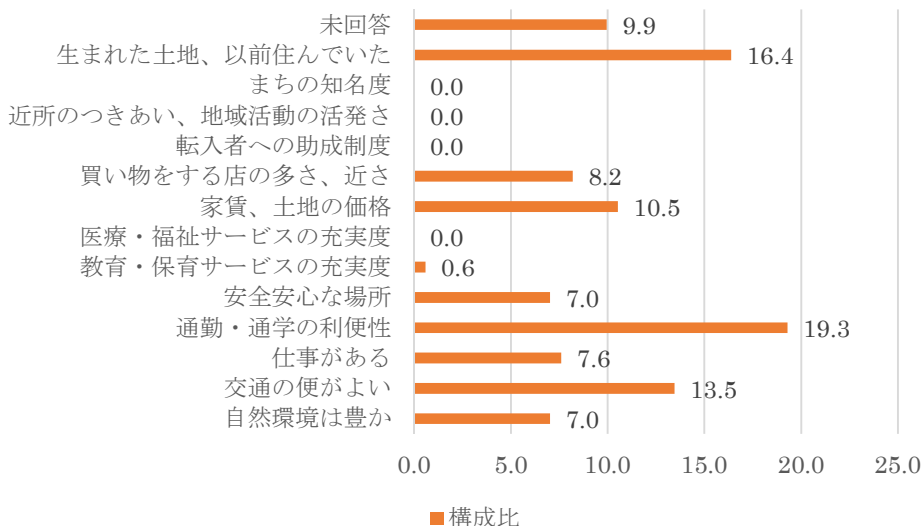
転入理由	人数	構成比
就職・転職	15	12.8 %
<b>転勤</b>	<b>21</b>	<b>17.9 %</b>
退職	7	6.0 %
学校の都合（進学・通学など）	1	0.9 %
子どもの学校の都合（進学・通学など）	1	0.9 %
住宅の都合（新築・借り換えなど）	9	7.7 %
<b>結婚</b>	<b>27</b>	<b>23.1 %</b>
親や子どもとの同居、近居	8	6.8 %
家族・親族からの独立	5	4.3 %
より良い住宅を求めて	1	0.9 %
より良い周辺環境を求めて	4	3.4 %
地震・津波に対する不安	1	0.9 %
<b>未回答</b>	<b>17</b>	<b>14.5 %</b>
合計	117	100.0 %



(4) 住む場所を決める際に考慮した居住環境（3つまで選択可）（N=171）

「通勤・通学の利便性」が最も高く、次いで「生まれた土地、以前住んでいた」、「交通の便がよい」となっている。

居住環境	人数	構成比
自然環境は豊か	12	7.0 %
<b>交通の便がよい</b>	<b>23</b>	<b>13.5 %</b>
仕事がある	13	7.6 %
<b>通勤・通学の利便性</b>	<b>33</b>	<b>19.3 %</b>
安全安心な場所	12	7.0 %
教育・保育サービスの充実度	1	0.6 %
医療・福祉サービスの充実度	0	0.0 %
家賃、土地の価格	18	10.5 %
買い物をする店の多さ、近さ	14	8.2 %
転入者への助成制度	0	0.0 %
近所のつきあい、地域活動の活発さ	0	0.0 %
まちの知名度	0	0.0 %
<b>生まれた土地、以前住んでいた</b>	<b>28</b>	<b>16.4 %</b>
未回答	17	9.9 %
合計	171	100.0 %







転出される皆様へアンケート調査のお願い

これまで、島田市にお住まいいただき、ありがとうございました。

島田市では、「人口減少対策」に関する今後の市政運営に活かすため、転出される方に対し、アンケート調査をお願いしております。お手数をお掛けしますが、ご協力をお願いいたします。

島田市長 染谷 絹代

◎ 以下の問いについて、該当する口に○をつけてください。

**問1 転出される方の性別（家族で転出される場合は、世帯主の方の性別）**

1. 男性 2. 女性

**問2 転出される方の年齢（家族で転出される場合は、世帯主の方の年齢）**

1. 19歳以下 2. 20歳代 3. 30歳代 4. 40歳代  
5. 50歳代 6. 60歳代 7. 70歳以上

**問3 転出される方の構成**

1. 家族全員(親と子など) 2. 家族の一部 3. 夫婦  
4. 一人世帯 5. その他（ ）

**問4 転出前の住所**

1. 旧島田地区 2. 六合地区 3. 大津地区 4. 大長地区  
5. 伊久身地区 6. 初倉地区 7. 金谷地区 8. 川根地区

**問5 転出先の住所**

転出先の市町村名

\_\_\_\_\_都・道・府・県 \_\_\_\_\_市・区・町・村

**問6 島田市でのあなたのお住まいについて（1つに○）**

1. 持ち家の一戸建て 2. 持ち家の集合住宅（マンションなど）  
3. 賃貸の一戸建て 4. 賃貸のアパート・マンションなど  
5. 社宅・寮 6. その他（ ）

**問7 転出先でのあなたのお住まいについて（1つに○）**

1. 持ち家の一戸建て 2. 持ち家の集合住宅（マンションなど）  
3. 賃貸の一戸建て 4. 賃貸のアパート・マンションなど  
5. 社宅・寮 6. その他（ ）



**問8 転出の理由（最も大きな理由1つに○）**

- |                     |                     |
|---------------------|---------------------|
| 1. 就職・転職            | 2. 転勤               |
| 3. 退職               | 4. 学校の都合（進学・通学など）   |
| 5. 子供の学校の都合（進学・通学等） | 6. 住宅の都合（新築・借り換えなど） |
| 7. 結婚               | 8. 親や子どもとの同居、近居     |
| 9. 家族・親族からの独立       | 10. より良い住宅を求めて      |
| 11. より良い周辺環境を求めて    | 12. 地震・津波に対する不安     |

**問9 島田市内でも住まいを探されましたか？（1つに○）**

1. 島田市内も探した上で、他市町村に決めた
2. 最初から他市町村に住もうと決めていたので、島田市内は探さなかった
3. 仕事や家庭などの都合により、転出先の自治体に住む必要があった
4. その他（ ）

**問10 転出先を決める際に考慮した居住環境として、大きなものは何ですか？（3つまでに○）**

- |                      |                  |
|----------------------|------------------|
| 1. 自然環境が豊か           | 2. 交通の便がよい       |
| 3. 仕事がある             | 4. 通勤・通学の利便性     |
| 5. 安全安心な場所           | 6. 教育・保育サービスの充実度 |
| 7. 医療・福祉サービスの充実度     | 8. 家賃、土地の価格      |
| 9. 買い物をする店の多さ、近さ     | 10. 転入者への助成制度    |
| 11. 近所のつきあい、地域活動の活発さ | 12. まちの知名度       |
| 13. 生まれた土地、以前住んでいた   |                  |

**問11 将来、島田市に戻ってきたいですか？**

1. はい    2. いいえ    3. わからない

ご回答いただいた内容については、今後の行政運営の参考として活用させていただきます。  
これでアンケートは終了です。ご協力ありがとうございました。



**問7 転入の理由（最も大きな理由1つに○）**

- |                     |                     |
|---------------------|---------------------|
| 1. 就職・転職            | 2. 転勤               |
| 3. 退職               | 4. 学校の都合（進学・通学など）   |
| 5. 子供の学校の都合（進学・通学等） | 6. 住宅の都合（新築・借り換えなど） |
| 7. 結婚               | 8. 親や子どもとの同居、近居     |
| 9. 家族・親族からの独立       | 10. より良い住宅を求めて      |
| 11. より良い周辺環境を求めて    | 11. 地震・津波に対する不安     |

**問8 島田市以外でも住まいを探されましたか？（1つに○）**

1. 他の市町村も検討した上で、島田市に決めた
2. 最初から島田市に住もうと決めていたので、他の市町村では探さなかった
3. 仕事や家庭などの都合により、島田市に住む必要があった
4. その他（ ）

**問9 住む場所を決める際に考慮した居住環境として、大きなものは何ですか？（3つまでに○）**

- |                      |                  |
|----------------------|------------------|
| 1. 自然環境が豊か           | 2. 交通の便がよい       |
| 3. 仕事がある             | 4. 通勤・通学の利便性     |
| 5. 安全安心な場所           | 6. 教育・保育サービスの充実度 |
| 7. 医療・福祉サービスの充実度     | 8. 家賃、土地の価格      |
| 9. 買い物をする店の多さ、近さ     | 10. 転入者への助成制度    |
| 10. 近所のつきあい、地域活動の活発さ | 12. まちの知名度       |
| 13. 生まれた土地、以前住んでいた   |                  |

**問10  
-1 島田市に住むのは何回目ですか？**

1. 初めて  
2. 2回目    3. 3回目    4. 4回目    5. 5回以上



**問10  
-2 島田市に住むのが2回目以上の方にお聞きします。生まれたのは、島田市ですか？**

1. はい    2. いいえ

ご回答いただいた内容については、今後の市政運営の参考として活用させていただきます。これでアンケートは終了です。ご協力ありがとうございました。

○転出者アンケート集計結果表(N=108)

アンケート設問			総数	比率
問1	転出される方の性別 (家族で転出される場合は、世帯主の方の性別)	1 男性	55	50.93%
		2 女性	53	49.07%
		99 未記入	0	0.00%
問2	転出される方の年齢 (家族で転出される場合は、世帯主の方の年齢)	1 19歳以下	2	1.85%
		2 20歳代	44	40.74%
		3 30歳代	27	25.00%
		4 40歳代	25	23.15%
		5 50歳代	5	4.63%
		6 60歳代	2	1.85%
		7 70歳以上	3	2.78%
		99 未記入	0	0.00%
問3	転出される方の家族構成	1 家族全員(親と子など)	9	8.33%
		2 家族の一部	44	40.74%
		3 夫婦	12	11.11%
		4 一人世帯	40	37.04%
		5 その他( )	3	2.78%
		99 未記入	0	0.00%
問4	転出前の住所	1 旧島田地区	37	34.26%
		2 六合地区	22	20.37%
		3 大津地区	2	1.85%
		4 大長地区	2	1.85%
		5 伊久身地区	0	0.00%
		6 初倉地区	11	10.19%
		7 金谷地区	20	18.52%
		8 川根地区	6	5.56%
		99 未記入	8	7.41%
問5	転出先の住所	※調査結果の概要を参照		
問6	島田市でのあなたのお住まいについて	1 持ち家の一戸建て	70	64.81%
		2 持ち家の集合住宅(マンションなど)	1	0.93%
		3 賃貸の一戸建て	3	2.78%
		4 賃貸のアパート・マンションなど	23	21.30%
		5 社宅・寮	9	8.33%
		6 その他( )	2	1.85%
		99 未記入	0	0.00%
問7	転出先でのあなたのお住まいについて	1 持ち家の一戸建て	29	26.85%
		2 持ち家の集合住宅(マンションなど)	1	0.93%
		3 賃貸の一戸建て	4	3.70%
		4 賃貸のアパート・マンションなど	68	62.96%
		5 社宅・寮	5	4.63%
		6 その他( )	1	0.93%
		99 未記入	0	0.00%

問8	転出の理由(最も大きな理由1つに○)	1	就職・転職	24	22.22%
		2	転勤	14	12.96%
		3	退職	3	2.78%
		4	学校の都合(進学・通学など)	3	2.78%
		5	子どもの学校の都合(進学・通学など)	0	0.00%
		6	住宅の都合(新築・借り換えなど)	4	3.70%
		7	結婚	24	22.22%
		8	親や子どもとの同居、近居	9	8.33%
		9	家族・親族からの独立	7	6.48%
		10	より良い住宅を求めて	4	3.70%
		11	より良い周辺環境を求めて	5	4.63%
		12	地震・津波に対する不安	0	0.00%
		99	未記入	11	10.19%
問9	島田市内でも住まいを探されましたか?(1つに○)	1	島田市内も探した上で、他市町村に決めた	15	13.89%
		2	最初から他市町村に住もうと決めていたので、島田市内は探さなかった	26	24.07%
		3	仕事や家庭などの都合により、転出先の自治体に住む必要があった	48	44.44%
		4	その他( )	6	5.56%
		99	未記入	13	12.04%
問10	住む場所を決める際に考慮した居住環境として、大きなものは何ですか?(3つまでに○)	1	自然環境が豊か	9	4.86%
		2	交通の便がよい	32	17.30%
		3	仕事がある	21	11.35%
		4	通勤・通学の利便性	39	21.08%
		5	安全安心な場所	10	5.41%
		6	教育・保育サービスの充実度	0	0.00%
		7	医療・福祉サービスの充実度	3	1.62%
		8	家賃、土地の価格	20	10.81%
		9	買い物をする店の多さ、近さ	20	10.81%
		10	転入者への助成制度	0	0.00%
		11	近所のつきあい、地域活動の活発さ	2	1.08%
		12	まちの知名度	2	1.08%
		13	生まれた土地、以前住んでいた	10	5.41%
99	未記入	17	9.19%		
問11	将来、島田市に戻ってきたいですか	1	はい	28	25.93%
		2	いいえ	8	7.41%
		3	わからない	62	57.41%
		99	未記入	10	9.26%

○転入者アンケート集計結果表(N=161)

アンケート設問		総数	比率
問1	転入される方の性別 (家族で転入される場合は、世帯主 の方の性別)	1 男性	108 67.08%
		2 女性	53 32.92%
		99 未記入	0 0.00%
問2	転入される方の年齢 (家族で転入される場合は、世帯主 の方の年齢)	1 19歳以下	3 1.86%
		2 20歳代	74 45.96%
		3 30歳代	43 26.71%
		4 40歳代	24 14.91%
		5 50歳代	8 4.97%
		6 60歳代	7 4.35%
		7 70歳以上	2 1.24%
		99 未記入	0 0.00%
問3	転入される方の家族構成	1 家族全員(親と子など)	23 14.29%
		2 家族の一部	30 18.63%
		3 夫婦	36 22.36%
		4 一人世帯	65 40.37%
		5 その他( )	4 2.48%
		99 未記入	3 1.86%
問4	転入前の住所	※調査結果の概要を参照	
問5	転入前のあなたのお住まいについて (1つに○)	1 持ち家の一戸建て	47 29.19%
		2 持ち家の集合住宅(マンションな ど)	2 1.24%
		3 賃貸の一戸建て	8 4.97%
		4 賃貸のアパート・マンションなど	69 42.86%
		5 社宅・寮	29 18.01%
		6 その他( )	5 3.11%
		99 未記入	1 0.62%
問6	島田市でのあなたのお住まいについ て(1つに○)	1 持ち家の一戸建て	55 34.16%
		2 持ち家の集合住宅(マンションな ど)	0 0.00%
		3 賃貸の一戸建て	6 3.73%
		4 賃貸のアパート・マンションなど	78 48.45%
		5 社宅・寮	16 9.94%
		6 その他( )	4 2.48%
		99 未記入	2 1.24%

問7	転入の理由(最も大きな理由1つに○)	1	就職・転職	17	10.56%
		2	転勤	30	18.63%
		3	退職	11	6.83%
		4	学校の都合(進学・通学など)	1	0.62%
		5	子どもの学校の都合(進学・通学など)	2	1.24%
		6	住宅の都合(新築・借り換えなど)	12	7.45%
		7	結婚	28	17.39%
		8	親や子どもとの同居、近居	15	9.32%
		9	家族・親族からの独立	7	4.35%
		10	より良い住宅を求めて	1	0.62%
		11	より良い周辺環境を求めて	6	3.73%
		12	地震・津波に対する不安	1	0.62%
		99	未記入	30	18.63%
問8	島田市以外でも住まいを探されましたか?(1つに○)	1	他の市町村も検討した上で、島田市に決めた	31	19.25%
		2	最初か島田市に住もうと決めていたので、他の市町村では探さなかった	45	27.95%
		3	仕事や家庭などの都合により、転出先の自治体に住む必要があった	63	39.13%
		4	その他( )	3	1.86%
		99	未記入	19	11.80%
問9	住む場所を決める際に考慮した居住環境として、大きなものは何ですか?(3つまでに○)	1	自然環境が豊か	16	6.27%
		2	交通の便がよい	31	12.16%
		3	仕事がある	18	7.06%
		4	通勤・通学の利便性	45	17.65%
		5	安全安心な場所	18	7.06%
		6	教育・保育サービスの充実度	1	0.39%
		7	医療・福祉サービスの充実度	2	0.78%
		8	家賃、土地の価格	29	11.37%
		9	買い物をする店の多さ、近さ	16	6.27%
		10	転入者への助成制度	1	0.39%
		11	近所のつきあい、地域活動の活発さ	0	0.00%
		12	まちの知名度	0	0.00%
		13	生まれた土地、以前住んでいた	48	18.82%
		99	未記入	30	11.76%
問10-1	島田市に住むのは何回目ですか?	1	初めて	95	59.01%
		2	2回目	34	21.12%
		3	3回目	11	6.83%
		4	4回目	1	0.62%
		5	5回以上	1	0.62%
		99	未記入	19	11.80%
問10-2	島田市に住むのが2回目以上の方にお聞きます。生まれたのは島田市ですか?	1	はい	39	82.98%
		2	いいえ	7	14.89%
		99	未記入	1	2.13%